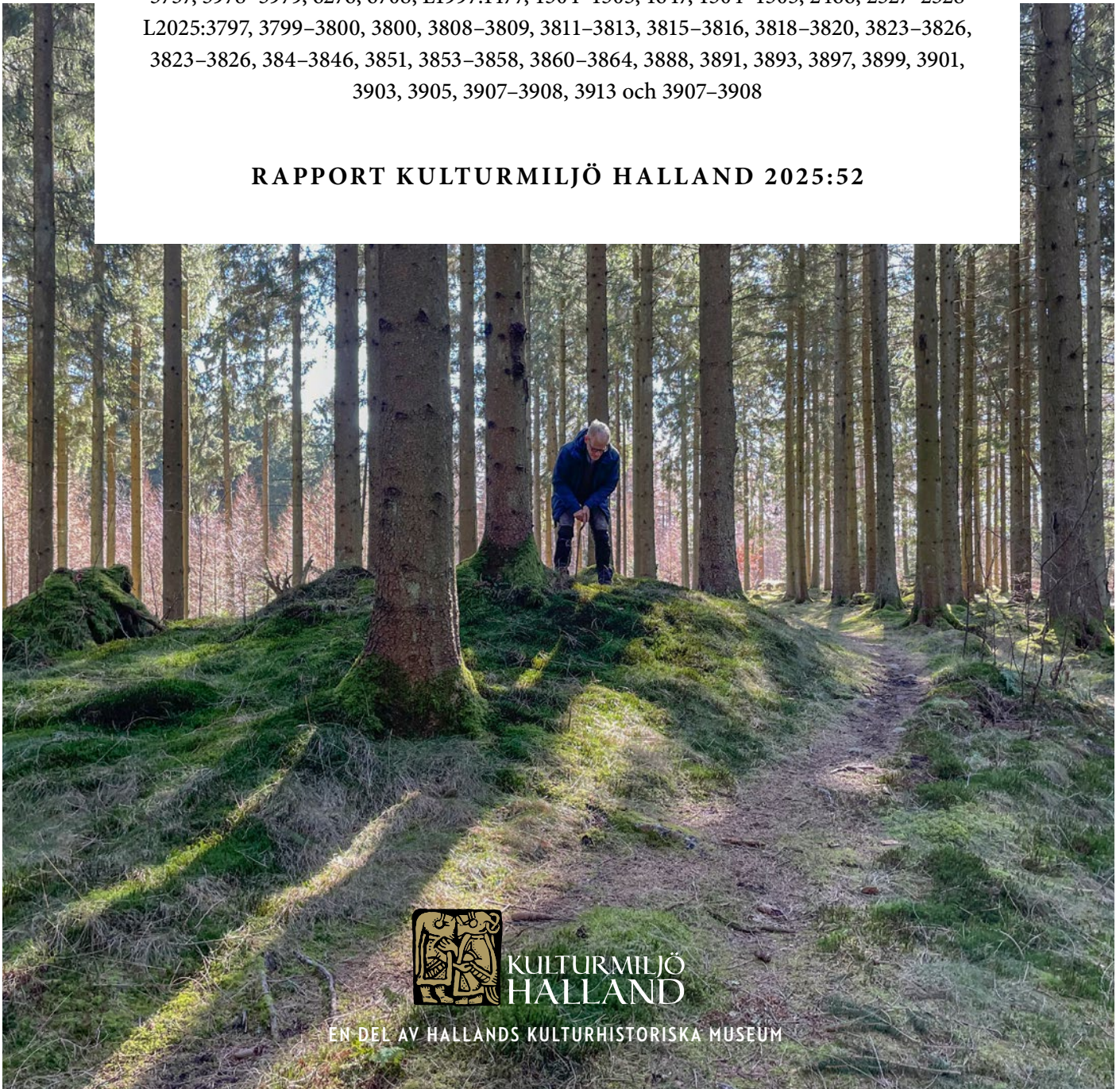


Linda Wigert och Pär Connelid

# GRAVAR OCH FOSSIL ÅKERMARK I SPÅNSTAD

Halland, Enslöv och Övraby socken, Halmstad kommun,  
Spånstad 3:4, 3:5 och Kårarp 1:52, L1996:5084–5085, 5202, 5267, 5322, 5446, 5609–5610,  
5737, 5978–5979, 6276, 6708, L1997:1477, 1504–1505, 1647, 1504–1505, 2466, 2527–2528  
L2025:3797, 3799–3800, 3800, 3808–3809, 3811–3813, 3815–3816, 3818–3820, 3823–3826,  
3823–3826, 384–3846, 3851, 3853–3858, 3860–3864, 3888, 3891, 3893, 3897, 3899, 3901,  
3903, 3905, 3907–3908, 3913 och 3907–3908

RAPPORT KULTURMILJÖ HALLAND 2025:52



KULTURMILJÖ  
HALLAND

EN DEL AV HALLANDS KULTURHISTORISKA MUSEUM



Stiftelsen Hallands Läns museer, Kulturmiljö Halland

Uppdragsverksamheten, Halmstad 2025

Arkeologisk utredning steg 1 2025

Bild framsida: Arkeolog Pär Connelid provsticker stensättning L1996:5978. Mot SV. Foton: 2025-36:2.

Fotograf: Linda Wigert.

Ärende nr ms2006/02316.

## **Innehåll**

---

SAMMANFATTNING .....	3
BAKGRUND .....	3
TOPOGRAFI OCH FORNLÄMNINGSMILJÖ .....	3
SYFTE .....	7
METOD .....	7
RESULTAT .....	8
Fornlämningar och möjliga fornlämningar .....	8
Gravar och stensättningar .....	8
Högar och rösen .....	11
Fossil åkermark och röjningsrösen .....	11
Färdvägar och färdvägssystem .....	12
Hällristningar .....	12
Hägnader .....	12
Boplats .....	12
Fångstgrop .....	13
Övriga kulturhistoriska lämningar .....	13
TOLKNINGSFÖRSLAG .....	13
ÅTGÄRDSFÖRSLAG .....	14
Potentiella boplatslägen .....	14
REFERENSER .....	16
TEKNISKA OCH ADMINISTRATIVA UPPGIFTER .....	16
BILAGOR .....	17
Bilaga 1 Lämningslista	
Bilaga 2 Fotolista	

# GRAVAR OCH FOSSIL ÅKERMARK I SPÅNSTAD



Figur 1. Karta över utredningsområdets läge. Utdrag ur Lantmäteriets karta (CC). Skala 1:50 000.

## SAMMANFATTNING

*Inför planläggning av ett nytt verksamhetsområde utanför Spånstad, Halmstad kommun, har Kulturmiljö Halland i samarbete med Kula AB utfört en arkeologisk utredning, steg 1. Inom det 110 hektar stora utredningsområdet fanns sedan tidigare 22 registrerade kulturmiljölämningar i form av gravfält, gravar, fossil åkermark, en fyndplats samt ett färdvägssystem. Vid utredningen påträffades ytterligare 51 kulturlämningar, vilka har registrerats i Kulturmiljöregistret. Dessa bestod främst av gravar i form av stensättningar, högar och rösen, men även av stora områden fossil åkermark, flertalet färdvägar samt enstaka hållristningar, röjningsrösen, hägnader, en förvaringsanläggning, en fångstgrop och ett mindre stenbrott.*

*Tio ytor pekas ut som lämpliga för en arkeologisk utredning, steg 2. Dessa är avgränsade efter topografiska och geologiska förhållanden. Vid schaktning bedöms lämningar från främst metalltid vara att förvänta, men inom vissa delar av utredningsområdet finns lägen där även tidiga stenålderslämningar och fynd bedöms kunna förekomma.*

*Fornlämningsskildern inom utredningsområdet är sammantaget mycket komplex, där de skilda lämningarna vittnar om ett långvarigt landskapsutnyttjande. Inom den fossila åkermarken finns avvikande rösen som skulle kunna utgöra ytterligare gravanläggningar. De stenröjda ytorna har sannolikt även nyttjats för bosättning. Den eventuella paleolitiska strandzonen som återfinns i områdets norra del utgör en möjlighet att utöka kunskapen om Hallands första invånare.*

*Lämningarna inom utredningsområdet har en mycket stor vetenskaplig potential, men de många och välbevarade lämningarna utanför Spånstad har även ett stort bevarandevärde. Kulturmiljö Halland förordar att vidare arkeologiska utredningar utförs i området, om exploatörens planer kvarstår. Kulturmiljö Halland förordar också att markägare uppmärksammas på den ovanligt stora mängd kulturmiljölämningar som förekommer inom området, så att dessa skyddas i samband med fortsatt skogsbrukande.*

## BAKGRUND

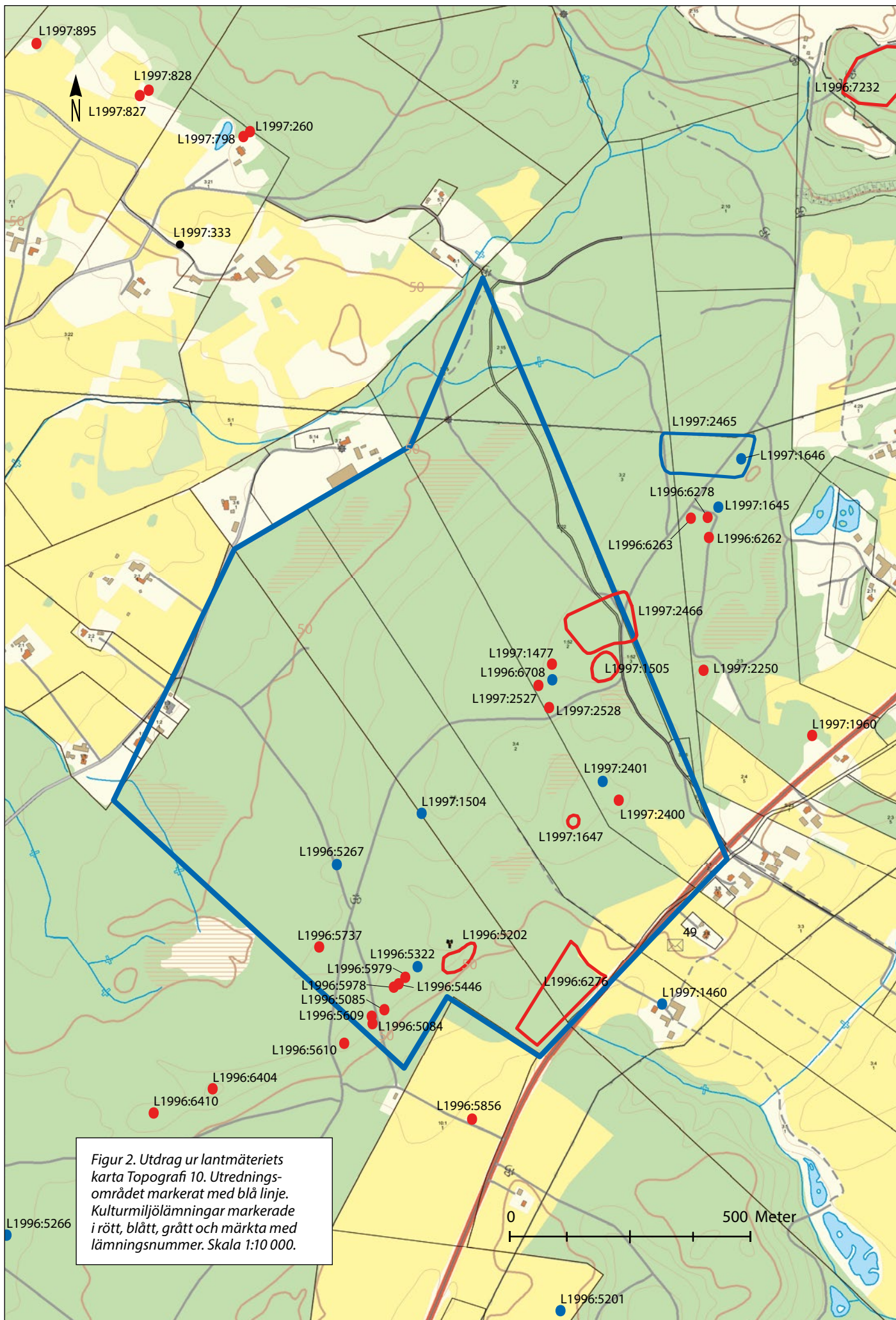
HNE Projekt AB planlägger ett nytt verksamhetsområde utanför Spånstad, cirka sju kilometer nordöst om Halmstad centrum, Hallands län, figur 1. Inför exploateringsprojektet har Länsstyrelsen i Hallands län gett Kulturmiljö Halland i uppdrag att genomföra en arkeologisk utredning inom det tilltänkta området. Utredningen genomfördes av personal från Kulturmiljö Halland och Kula AB under april 2025. Vädret var torrt och soligt.

## TOPOGRAFI OCH FORNLÄMNINGSMILJÖ

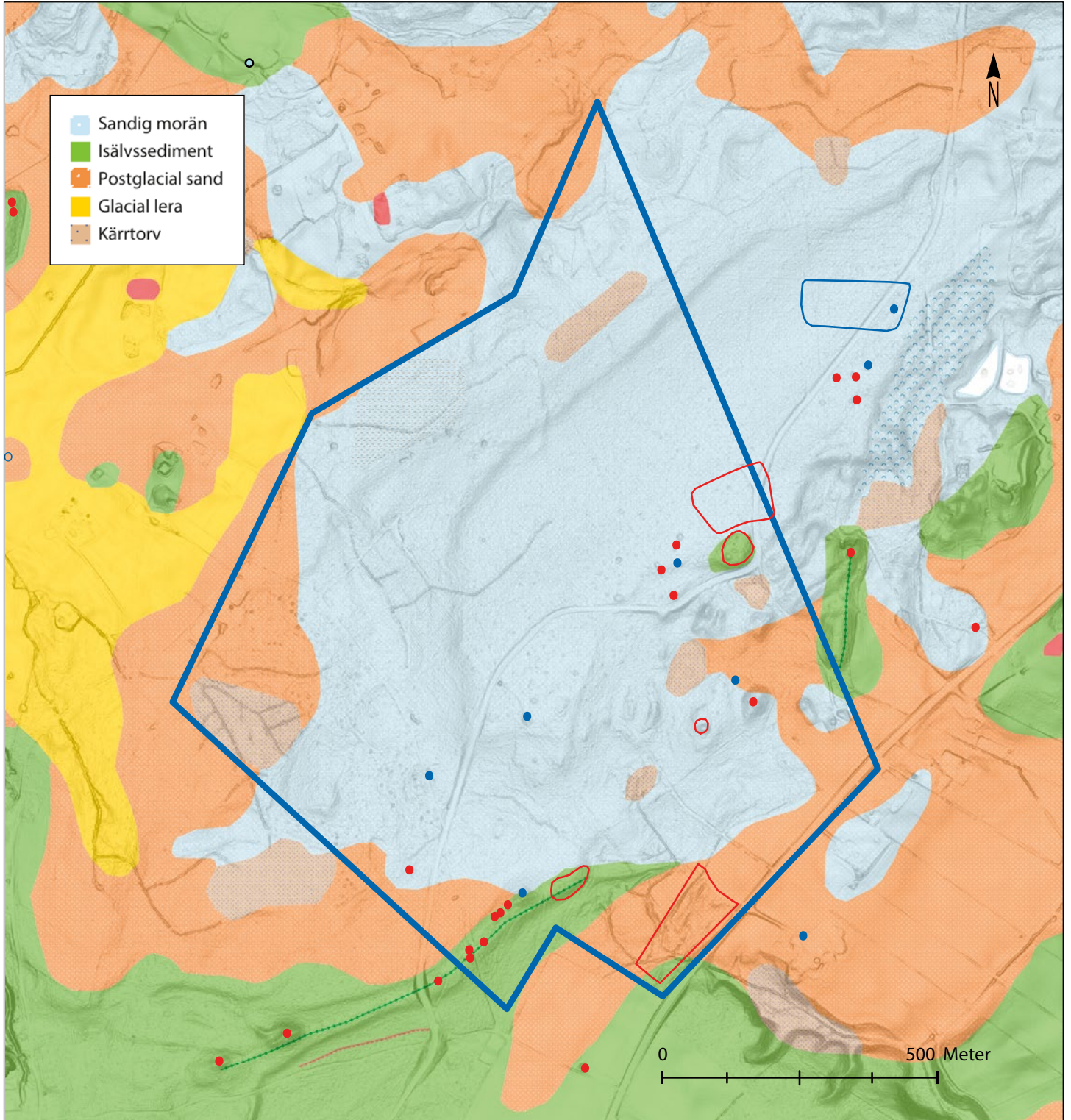
Utredningsområdet är cirka 110 hektar stort och beläget cirka 40 till 75 meter över havet. Området ligger på

en uppstickande höjdrygg som löper i nordöst-sydväst, ovanför slätterna och jordbruksmarken längs Nissastigen och Nissans dalgång, figur 2. Marken är delvis starkt kuperad och består huvudsakligen av produktionskog i skiften av varierande ålder och träslag. I vissa delar av området är marken fuktig eller blockig. På flertalet platser finns berg i dagen.

De lösa avlagringarna inom utredningsområdet domineras enligt SGU:s jordartskarta av sandig morän. I ytterområdena i väster, söder och sydöst förekommer postglaciala sandiga sediment samt en del isälvsmaterial. I sydligaste delen löper en distinkt åsbildning, på vilken ett stort antal gravar är placerade. Åsen utgör en del av ett större sjok med isälvsmaterial i den här delen av Nissans dalgång. Ställvis är marken nästan fri från



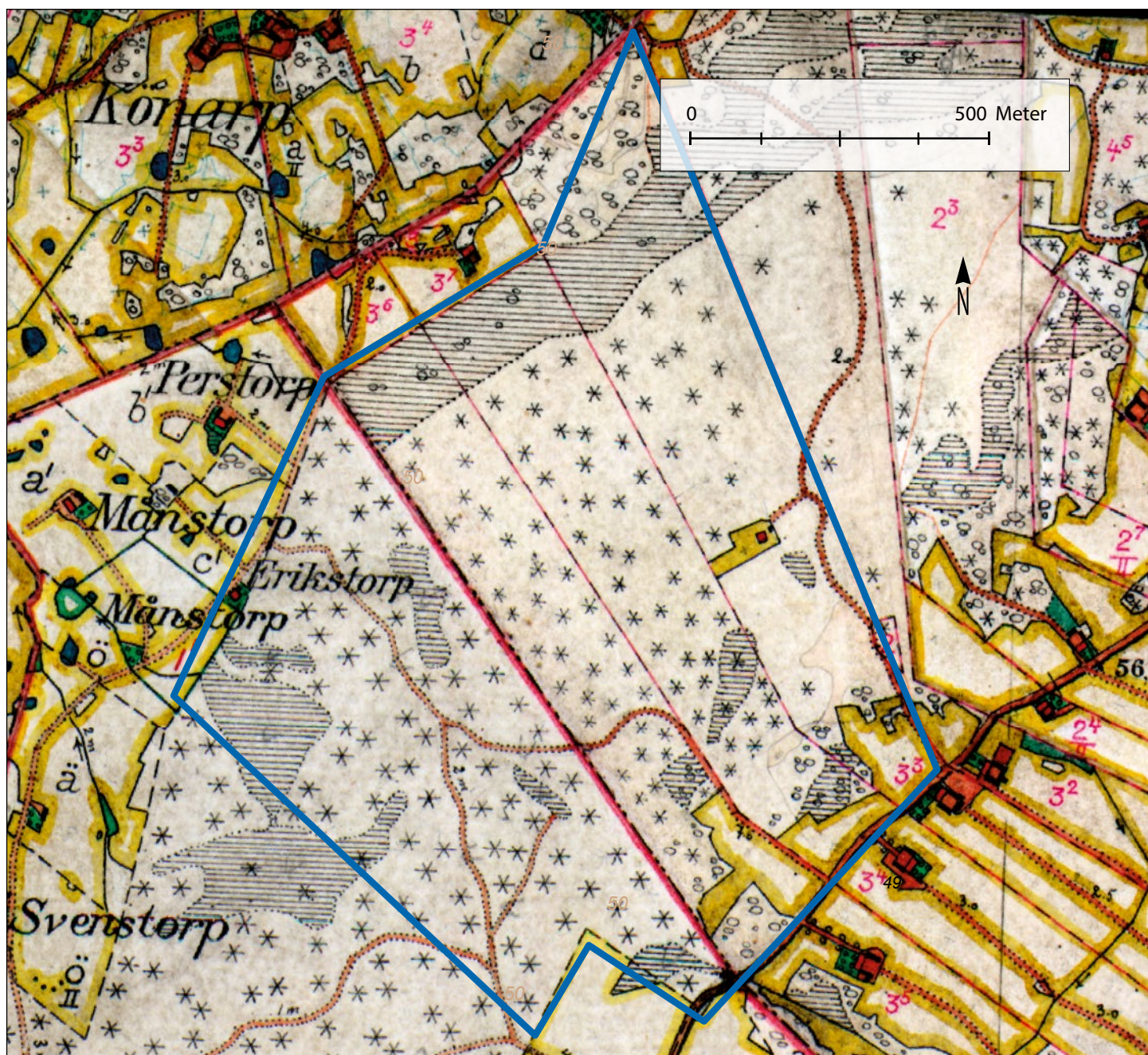
Figur 2. Utdrag ur lantmäteriets karta Topografi 10. Utredningsområdet markerat med blå linje. Kulturmiljölämningar markerade i rött, blått, grått och märkta med lämningsnummer. Skala 1:10 000.



Figur 3. Utdrag ur SGUs jordartskarta. Utredningsområdet markerat med blå linje. Skala 1:10 000.

block och sten, vilket bedöms som naturligt, men kan vara förstärkt av att människor flyttat och samlat sten i de många rösen som förekommer inom området.

Delar av området ligger potentiellt över högsta kustlinjen (HK), som i Halmstadsområdet bedöms ha legat runt 60–65 meter över havet (Påsse 1996). Detta torde innebära att den sandiga moränen i området har inslag



Figur 4. Utdrag ur Häradsekonomen, akt Sperlingsholm 2-59. Utredningsområdet markerat med blå linje. Skala 1:10 000.

av lera, vilket i sin tur skapat goda förhållanden för växtodling, då jorden är mindre vattengenomsläpplig. Läget över HK innebär även att det potentiellt kan finnas spår efter paleolitiska bosättare, längs de äldre strandhaken.

Utredningsområdet återfinns på ytor som under de senaste århundrandena fungerat som utmark. Östra delen ligger på utmarken till Spånstads by i Enslövs socken, där den äldsta bevarade kartan upprättades i

samband med enskifte 1809 (Lantmäterimynderheternas arkiv 1809). De aktuella delarna av området saknade då skog och karakteriseras i kartbeskrivningen som "ljungmark". Västra delen av utredningsområdet ligger på Älvasjöns utmarker i Övraby socken. Här saknas dessvärre storskaliga kartor. På den häradsekonomiska kartan från 1919–1925 finns vägar utritade samt en ensam mindre byggnad med omgivande odlingsmark, figur 4.

Utredningsområdets södra del är rik på fornlämningar. En majoritet av de sedan tidigare kända lämningarna består av gravar i form av stensättningar och högar. De är allt som oftast belägna på krön eller på kanten av höjdlägen och exponerade ut mot Nissans dalgång. Fynd av keramik, en sländtrissa och slagen flinta (L1996:6708) har påträffats i en markberedningsgrop intill en av gravhögarna. I lidardata syns tydliga indikationer på att ytterligare ett stort antal lämningar kan finnas på platsen. Pär Connelid, Kula AB, har vid tidigare besök på platsen påträffat ett tidigare okänt gravfält med stensättningar som ännu ej registrerats i Kulturmiljöregistret.

Sammansättningen av lämningar och fynd indikerar ett sammansatt forntida kulturlandskap med ett ursprung i både brons- och/eller järnålder. Lämningarna påträffades vid inventeringsarbete under 1980-talet. Inga ytterligare arkeologiska insatser har utförts inom området. Enstaka utredningar och efterundersökningar har utförts i närområdet, i samband med täktverksamhet. Vid dessa insatser har fossil åkermark, stensättningar samt enstaka anläggningar i form av härdar och kokgropar påträffats (Håkansson 2001; Häggström 2013; Tegnhed 2022).

## SYFTE

Syftet med den arkeologiska utredningen steg 1 är att ta reda på om ännu okända fornlämningar berörs av det planerade arbetsföretaget. Utredningen ska preliminärt avgränsa nyupptäckta fornlämningar inom utredningsområdet samt identifiera, motivera och antikvariskt bedöma både kända och nyupptäckta fornlämningar samt övriga kulturhistoriska lämningar.

Syftet med utredningen är även att identifiera potentiella boplatslägen som bör utredas vidare genom en arkeologisk utredning steg 2, där schaktning utförs för att eftersöka lämningar under mark.

Resultaten från utredningen ska kunna användas vid Länsstyrelsens fortsatta tillståndsprövning och utgöra underlag inför eventuella kommande arkeologiska åtgärder. Resultaten ska även kunna användas som underlag i exploatörens fortsatta planering.

## METOD

Utredningen genomfördes genom arkivstudier samt genom detaljinventering av området. Vid arkivstudien



Figur 5. Pär Connelid provsticker stensättning L1996:5978. Mot SV. Fotonr: 2025–36:2. Fotograf: Linda Wigert.

har Kulturmiljö Hallands historiska kartöverlägg samt Lantmäteriets databas över historiska kartor studerats för att ge en övergripande bild av hur området nyttjats. Därtill har SGU:s jordartskarta och Lantmäteriets lidardata studerats för att ge indikationer på potentiella boplats- eller gravlägen.

Inventeringen utfördes därefter genom okulär besiktning, där hela området söktes av. Jordsond användes för att undersöka överväxta stenpackningar och igenfyllda gropar, figur 5. Fuktiga områden inventerades med lägre ambitionsnivå då dessa avsnitt bedömdes sakna förutsättningar för odling eller bebyggelse.

Nyupptäckta kulturmiljölämningar mättes in med GPS, beskrevs i text och fotograferades. Tidigare kända lämningar besöktes och beskrivningen och positionen i Kulturmiljöregistret kvalitetsgranskades. Potentiella boplatslägen mättes in med GPS, beskrevs i text och fotograferades.

Efter avslutat inventeringsarbete har inmätningar, textbeskrivningar och fotografier förts över till Kulturmiljö Hallands server. Inmätningssfiler har bearbetats i ArcMap. Nyupptäckta lämningar har registrerats i Kulturmiljöregistret. Befintliga lämningar har uppdaterats med relevant information.

## RESULTAT

Totalt har 73 kulturmiljölämningar behandlats inom ramen för utredningen. Av dessa fanns 22 registrerade i kulturmiljöregistret sedan tidigare och 51 är nyfynd. Lämningarna består av 56 fornlämningar, elva möjliga fornlämningar och sex övriga kulturhistoriska lämningar. En sammanställning av lämningstyper och antikvariska bedömningar presenteras i tabell 1. Fullständig lista med lämningsnummer och beskrivningar presenteras i bilaga 1.

Lämningarna är spridda över större delen av utredningsytan, men förekommer främst inom ytans södra halva, ofta på kanten av höjdkurvor med exponering åt söder, eller sydöst, och Nissans dalgång, figur 6.

### Fornlämningar och möjliga fornlämningar

Gravar i form av högar, rösen och stensättningar utgör de dominerande lämningstyperna inom utredningsområdet. Lämningarna ligger främst på krön eller längs med kanterna av höjdlägen. Enstaka gra-

	FL	MFL	ÖKL	Totalt
Boplats	1	-	-	1
Brott/täkt	-	-	1	1
Fångstgrop	1	-	-	1
Färdväg	5	-	-	5
Färdvägssystem	3	-	-	3
Förvaringsanläggning	-	-	1	1
Gravfält	3	-	-	3
Hägnad	2	-	-	2
Hällristning	2	1	-	3
Hög	6	1	-	7
Område med fossil åkermark	3	-	-	3
Röjningsröse	-	-	4	4
Röse	3	-	-	3
Stensättning	27	9	-	36
Totalt	56	11	6	

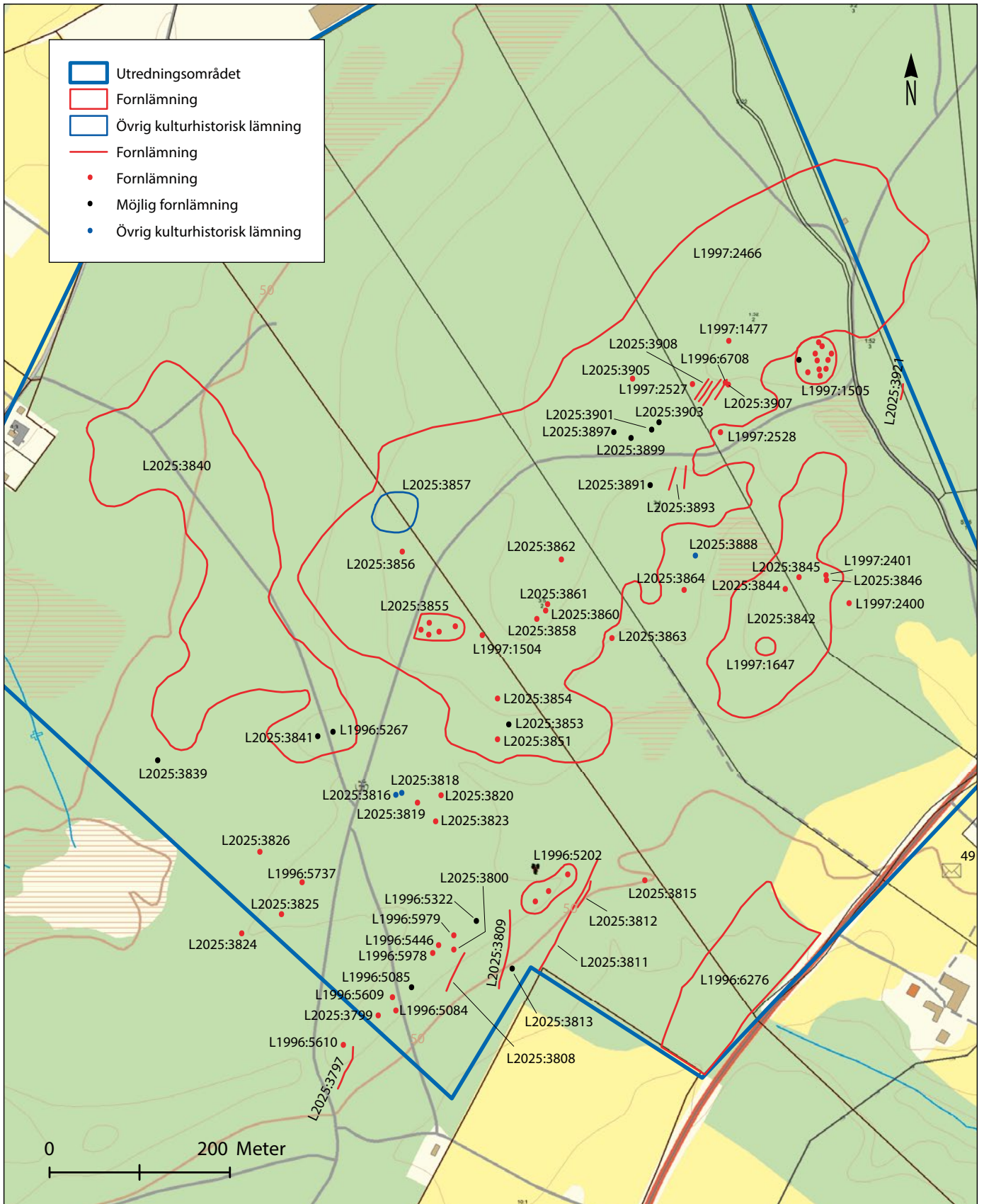
Tabell 1. Sammanställning av lämningarna, fördelade i typer och efter antikvarisk bedömning.

var ligger på avvikande lägen nedanför höjder, eller ensamma i terrängen, flera av dessa har registrerats som möjliga fornlämningar.

Lämningarna är vanligtvis kraftigt övervuxna och många är svåra att upptäcka. Flertalet lämningar är skadade av rotvältor. Stensättningarna direkt öst om sockengränsen Övraby-Enslöv, inom fastigheten Spånstad 3:5, har även skadats av markberedning och sentida skogsplantering. Enstaka gravar har skadats av väganläggningar, skogsmaskiner eller korsas i dagsläget av mindre skogsvägar som över tid kan orsaka skada, figur 7.

### Gravar och stensättningar

I tre områden ligger gravarna så tätt att de kan koppelas samman till gravfält: L1996:5202, L1997:1505 och L2025:3855. Inom dessa gravfält finns sex, elva respektive fem lämningar i form av högar, rösen eller stensättningar. Inom L1996:5202 och L2025:3855 finns enstaka stora stensättningar, 11–18 meter i diameter, med kantvall och/eller mittröse eller mitt-hög. Liknande stensättningar finns på flera platser inom utredningsområdet, bland annat L1996:5737, L1997:1504, L2025:3858. I sydvästra delen av utredningsområdet återfinns en stensättning i form av treudd, L2025:3799. Treudden är kraftigt övervuxen och korsas i sydväst av en stig, vilket gör den svår att upptäcka. Stenpackningen blir dock tydlig vid stick med jordsond och lämningens tre armar går att se på Kulturmiljöregistrets lidardata. I övrigt är stensättningarna vanligtvis runt 5–7 meter i diameter och 0,2–0,5 meter höga, enstaka stensättningar är större, exempelvis L2025:3899, figur 8.



Figur 6. Resultatkarta. Alla kulturmiljölämningar inom området, efter avslutad utredning. Utdrag ur Topografi 10. Skala 1:6 000.



Figur 7. Gravhögen i nordöstra änden av gravfält L1996:5202 korsas av skogsväg som över tid kan skada lämningen. Mot S. Fotonr: 2025-36:4. Fotograf: Linda Wigert.



Figur 8. En av de större stensättningarna som bedöms som högliknande, L2025:3899. Mot SV. Fotonr: 2025-36:16. Fotograf: Linda Wigert.



Figur 9. Storhögen, L1997:1647, 20 meter i diameter och upp mot 3,5 meter hög. Mot SÖ. Fotonr: 2025-36:9. Fotograf: Linda Wigert.

### **Högar och rösen**

Högarna och rösen är av relativt modest storlek, 6–14 meter i diameter och 0,7–1,3 meter höga. Lämningstyperna har definierats baserat på toppytans välvning, där rundare och toppigare lämningar hamnat i kategorin hög/röse i stället för stensättning. Inom utredningsområdet finns en storhög, L1997:1647, som är 20 meter i diameter och 3–3,5 meter hög, figur 9.

### **Fossil åkermark och röjningsrösen**

Tre områden med fossil åkermark har avgränsats: L1997:2466, L2025:3840 och L2025:3842. Lämningarna är cirka 19, 5,5 respektive 2,5 hektar stora och domineras av röjningsrösen i olika storlekar och av varierande karaktär. Sammanlagt rör det sig om hundratals röjningsrösen. Inom de tre odlingsområdena finns emellertid även terrasskanter och hak som delvis avgränsar enskilda brukningsytor. Den mest ålderdomliga fossila åkermarken återfinns inom det västra området (L2025:2840). Röjningsrösen är där överlag ganska flacka och terrasserings i ytterkanterna låga. Hypotetiskt kan den avslutande fasen i åkerbruket här ha ägt rum redan under järn-

ålder. Inom det stora fossila åkerområdet L1997:2466 och i den angränsande agrara miljön L2025:3842 i öster indikerar formspråket att marken har brukats in i medeltid. Det är framför allt ett betydande antal större och högre rösen samt förekomsten av mäktiga terrasskanter som talar för detta. Här skulle man således även kunna förvänta att hitta spår efter övergiven medeltida bebyggelse på en eller flera platser.

Åkermarken ligger nästintill helt inom ytor med sandig morän och följer kanterna på våtmarkerna. Koppningen till moränen är mycket tydlig. Enstaka spridda röjningsrösen har registrerats som separata lämningar.

Många av de ovan nämnda gravarna ligger inom den fossila åkermarken och särskiljs från röjningsrösen genom läge, storlek och form. Utöver de stenansamlingar som klassats som gravar finns ytterligare ett flertal avvikande lämningar som mycket väl kan vara gravanläggningar. Några av dessa har registrerats som möjliga fornlämningar.



Figur 10. Hålvägsparti som löper intill vattenfyllt dike (på vänster sida). Eventuellt är även diket en hålväg som ersatts med stråket intill då den blivit för djup. Mot NÖ. Fotonr: 2025–36:14. Fotograf: Linda Wigert.

### **Färdvägar och färdvägssystem**

Inom utredningsområdet finns fem färdvägar och tre färdvägssystem, alla i form av hålvägar som löper i nordöst-sydvästlig riktning. Flera av lämningarna ligger på skrå längs sluttningar nedanför gravanläggningar. Flera av lämningarna löper direkt intill gravar, exempelvis L2025:3808 och L2025:3908. Inom det större färdvägssystemet i utredningsområdets sydligaste del, L1996:6276, återfinns hålvägar intill grävda diken och markberedningsfåror, vilket försvårar bedömningen av antalet parallella stråk, figur 10. Lämningen är därför fortsatt inmätt som yta i Kulturmiljöregistret.

### **Hällristningar**

På två block och ett jordfast block i kanten av ett röjningsröse, har hällristningar i form av skålgropar påträffats. Två lokaler bedöms som säkra och en som osäker (möjlig fornlämning) då groparna är grunda och skrovliga, något som kan bero på att stenen vittrat.

### **Hägnader**

Två hägnader i form av gropavallar påträffades. Den ena, L2025:3920, består delvis av en övertäckt, kallmurad stenmur som fortsätter där gropavallen slutar, figur 11.

### **Boplats**

Lämning L1996:6708 var tidigare registrerad som fyndplats med klassas nu som boplats. Detta baserat på mängden fynd, typen av fynd samt fyndomständigheterna (fynden påträffades i markberedningsfåror, intill gravar i skogsmark, inte i omrörda ploglager). Lämningen är belägen mellan och intill gravanläggningar och skulle eventuellt kunna härröra från en förstörd grav, eller utgöra gravgåvor som lämnats intill gravarna. Fynden bestod av två keramikskärvor av järnålderskaraktär, en sländtrissa av täljsten (4 cm i diameter och 14 mm tjock, med ett centrerat hål, 1 cm i diameter) samt två flintavslag.



Figur 11. Gropavall, L2025:3920, med kallmurad stenmur i. Mot S. Fototr: 2025–36:11. Fotograf: Linda Wigert.

### Fångstgrop

I lämningens västra del har en ensam fångstgrop påträffats, L2025:3826. I gropen finns jord och växtmaterial som försvårar bedömningen av gropens djup och storlek. Därför har lämningen registrerats som möjlig fornlämning.

### Övriga kulturhistoriska lämningar

Ett brott/täkt i form av en ensam spräckt sten, figur 12, samt en förvaringsanläggning i form av ett område med potatisgropar har registrerats som övriga kulturhistoriska lämningar. Någon form av bosättning bör ha legat i nära anslutning till potatisgroparna, men rester av denna påträffades ej.

### TOLKNINGSFÖRSLAG

Utredningsområdet vid Spånstad är ovanligt rikt på förhistoriska lämningar. I grunden bedöms detta bero på de geologiska och topografiska förutsättningarna. Platsen är belägen på en moränhöjd, ovan Nissans



Figur 12. Spräckt sten med spår av borrhål och rundkil, L2025:3888. Mot NÖ. Fototr: 2025–36:8. Fotograf: Linda Wigert.

dalgång. En majoritet av gravanläggningarna exponeras ut mot dalgången och hålvägarna leder från dalgången, upp mot höjderna inom utredningsområdet. Den sannolikt delvis osvallade moränen, belägen ovan eller i direkt anknytning till Högsta kustlinjen, har under förhistorisk tid erbjudit en mycket god jordbruksmark. Stundtals är marken nästintill stenfri, vilket också underlättat vid bosättning och odling. De markerade höjdlägena och höjdkurvorna har utgjort attraktiva gravlägen och tack vare att området inte varit föremål för odling under senare historisk tid, har marken fått vara ifred från djupgående plogar.

De stora områdena med fossil åkermark omsluter många av gravarna. Det är intressant att fundera över vilket som kommit först, gravanläggandet eller odlingsmarken. Det tydliga rumsliga sambandet mellan odlingsmark och gravläggning bekräftar under alla omständigheter ett mönster som framkommit alltmer i samband med inventeringar i fossila odlingsmiljöer i södra delen av landet under senare år. Sannolikt har anläggandet av gravar och återkommande ceremonier – till exempel vid sådd och skörd – i anslutning till dessa och andra rituella platser varit en naturlig del av jordbruket (se Connelid & Ångeby 2018 och där anförd litteratur). Båda aktiviteterna går dessutom väl tillsammans då röjningen av sten skapar material till stensättningar och rösen samtidigt som de öppnar upp större ytor för odling eller bosättning. Flera av de röjningsrösen som är större och ligger i täta formationer, bedöms kunna vara gravanläggningar.

Några av terrasskanterna inom den fossila åkermarken är mäktigare än övriga. Detta indikerar en mer intensiv odling under medeltid, vilket i sin tur innebär att bebyggelselämningar från denna period skulle kunna påträffas inom området. Området med potatisgropar indikerar även det en sentida bosättning. Inga fysiska spår av byggnader har påträffats vid inventeringen.

Utöver de lämningar som är synliga ovan mark finns stor potential för boplatlämningar, bevarade under mark. I nordöstra delen av området löper en höjdkurva i nordöst-sydvästlig riktning, som ligger på cirka 62 meter över havet. Höjdkurvan kan utgöra en paleolitisk strandzon, där havet fått stå och svalla i en period. Marken i området är delvis markberedd, men potentiellt finns bevarade spår av tidiga besökare. Ytterligare ett eventuellt läge för stenålderslämningar finns i områdets östra del, där några bergsryggar sticker upp och skapar skyddade lägen mellan sig.

## ÅTGÄRDSFÖRSLAG

Kulturmiljö Halland förordar att en omfattande utredning steg 2 utförs inom det aktuella utredningsområdet, om exploateringsplanerna kvarstår. Denna utredning bedöms kunna bli *mycket* omfattande, dels på grund av områdets storlek, dels på grund av den komplexa lämningsbildningen där gravar, fossil åkermark och potentiella boplatssområden är belägna inom samma ytor. Stora mängder skog kommer behöva avverkas för att möjliggöra en ordentlig utredning med sökschaktning.

De ovanligt rika och välbevarade gravmiljöerna inom utredningsområdet besitter ett mycket stort vetenskapligt och kulturhistoriskt värde. Markägaren bör uppmärksammas på de skador som breddning av vägar, skogsplantering samt markberedning har åsamkat områdets kulturmiljölämningar.

### Potentiella boplatslägen

Större delen av utredningsområdet är intressant att undersöka vidare genom en arkeologisk utredning, steg 2, undantaget våta och sumpiga områden, samt områden med mycket sten. På figur 13 har tio ytor markerats, vilka bedöms lämpliga för sökschaktning.

Yta 1 och 2 är belägna direkt norr och söder om en gravtät ås. Marken är flack och förhållandevis fri från sten. Körning med maskin och schaktning i området

behöver genomföras med stor försiktighet. Inom ytan norr om åsen finns hak och låga terrasskanter och potentiellt även flacka, övermossade röjningsrösen. I ytan söder om åsen finns hålvägar och potentiellt fler övermossade stensättningar/röjningsrösen. Eventuella boplatlämningar förväntas ha koppling till metalltid.

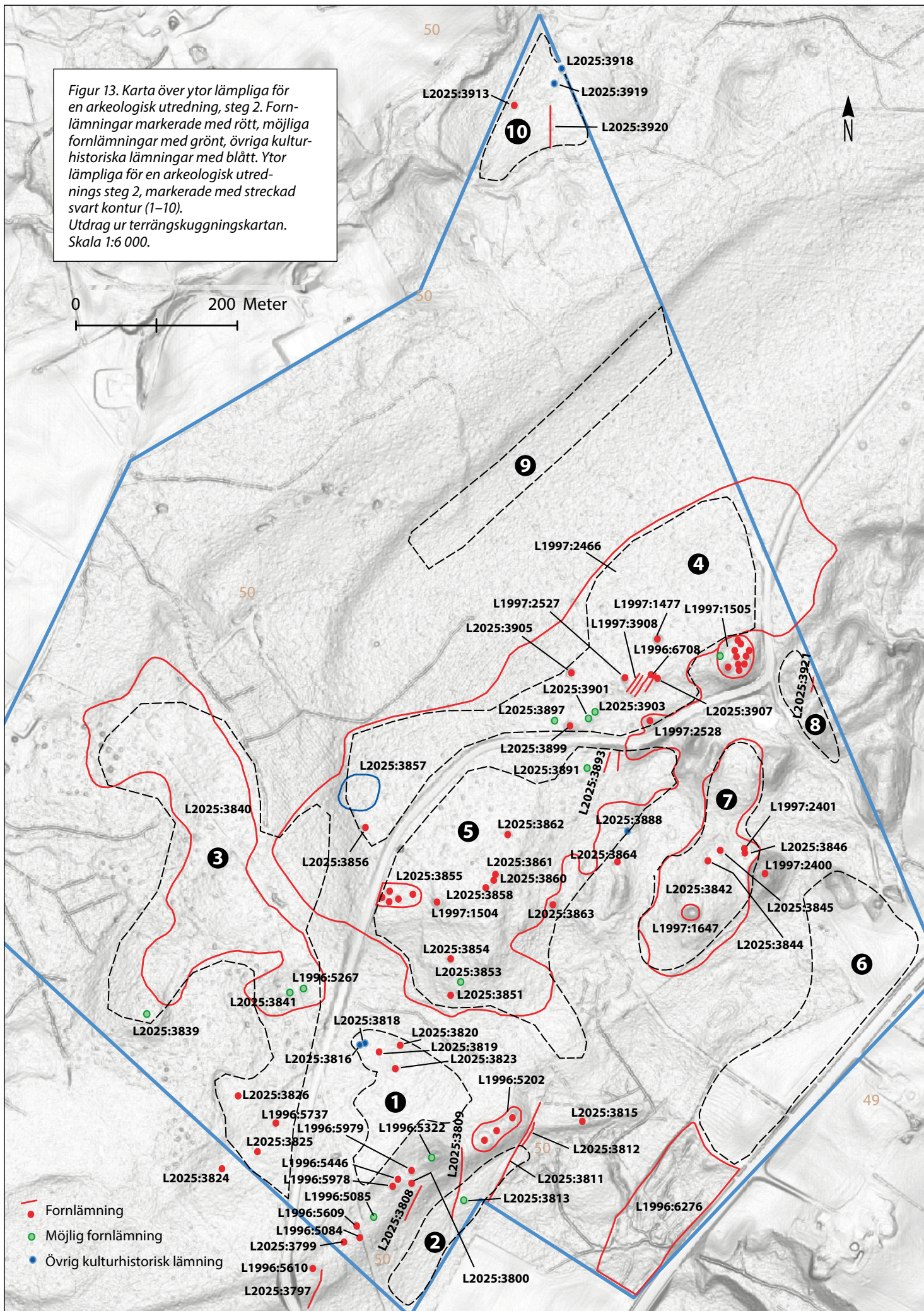
Yta 3–5 samt yta 7 är alla belägna inom fossil åkermark. Även här bör försiktighet iakttas vid körning med maskiner. Höjden över havet varierar mellan cirka 40–70 meter, men terrängen höjer och sänker sig i mjuka sluttningar. Delar av ytorna är relativt fria från sten, antingen naturligt eller genom röjning. Vegetationen inom ytorna skiljer sig åt, då de täcks av skogsplantering av olika ålder och träslag. Vid en utredning steg 2 bör nu markerade ytgränser ses som preliminära, då våta områden kan vara större under våtare delar av året. Lämnings från alla tider kan vara att förvänta. Inom de stenröjda ytorna med röjningsrösen och gravar bedöms metalltida anläggningar vara troligast. Lägen för tidigare bosättning/besök får eftersökas på strategiska och skyddade lägen.

Yta 6 är belägen i områdets sydöstra del och den enda yta som utgörs av åkermark (denna är delvis beväxt med planterade träd). Undergrunden består av postglacial sand och lämningarna här utgör eventuellt något "annat" än lämningarna uppe på höjden. Potentiellt är bevarade boplatlämningar från metalltid att förvänta.

Yta 8 och 9 utgör de två områden som verkar mest intressanta ur stenålderssynpunkt. Inom yta 8 finns vad som bedöms som skyddade, strandnära lägen, där låga bergsryggar löper i nordöst-sydvästlig riktning och omgärdar mindre, stenfria markytor, som kan ha lämpat sig som rastplatser. Yta 9 ligger längs med den eventuella strandzonen som kan ha förekommit i området under tidig stenålder. Den eventuella strandlinjen fortsätter även väster om den markerade ytan och bör förlängas i denna riktning om intressanta anläggningar och fynd påträffas. Tidsmässigt bör ytorna varit strandnära någon gång för 10–12 000 år sedan (Påsse 1996).

Yta 10 är belägen i områdets norra hörn och utgör stenröjd mark med skogsplantering. Enstaka röjningsrösen och en stensättning vittnar om långvarigt nyttjande och bedömt kan boplatlämningar förekomma. Längs södra kanten av området rinner ett vattendrag, vilket även gör ytan intressant ur ett stenåldersperspektiv.

Figur 13. Karta över ytor lämpliga för en arkeologisk utredning, steg 2. Fornlämningar markerade med rött, möjliga fornlämningar med grönt, övriga kulturhistoriska lämningar med blått. Ytor lämpliga för en arkeologisk utrednings steg 2, markerade med streckad svart kontur (1–10). Utdrag ur terrängskuggningskartan. Skala 1:6 000.



## REFERENSER

- Connelid, P. & Ångeby, G. (2018). *Fossil åkermark och ceremoniella röjningsrösen – odling och vegetationskult i mellersta Hallands skogsbygd*. Agrarhistoriska och arkeologiska undersökningar. Arkeologerna, rapport 2018:88.
- Håkansson, Anders. (2001). *Enslövs socken Spånstad 4:4. Arkeologisk efterundersökning 2000*. Stiftelsen Hallands läns museer, Landsantikvarien. Uppdragsverksamheten, Halmstad 2001.
- Häggström, Leif. (2013). *Fornminnesinventering inför utvidgning av bergtäkt i Spånstad. Arkeologisk utredning Etapp 1*. Halland, Enslövs socken, Spånstad 2:7, 2:8, 4:4. Kulturmiljö Halland.
- Lantmäterimyndigheternas arkiv. (1809). Enskifteskartan. Aktbeteckning: 13-ens-42.
- Persson, Carl. (2023). *Arkeologisk utredning av sex platser i södra Hallands inland. Halland, Laholms kommun, Veinge och Våxtorp socken samt Laholms lfs. Arkeologisk utredning 2023*. Rapport Kulturmiljö Halland 2023:80.
- Pässe, Tore. (1996). *A mathematical model of the shore level displacement in Fennoscandia*. Sveriges geologiska undersökning, Göteborg, Sweden.
- Rikets allmänna kartverks arkiv. (1925). *Häradsekonomiska kartan*. Aktbeteckning: Sperlingsholm, 2–59.
- Tegnhed, Stina. (2022). *Under granarna i Älvasjö 1:3. Halland, Övraby socken, Halmstad kommun, Älvasjö 1:3. Arkeologisk utredning 2022*. Rapport Kulturmiljö Halland 2022:31.

## TEKNISKA OCH ADMINISTRATIVA UPPGIFTER

Länsstyrelsens beslutsnummer:	1917–2024
Eget diarienummer:	2025–30
Uppdragsgivare:	HNE Projekt AB
Utförandetid:	250401–250429
Personal:	Linda Wigert (projektledare), arkeolog vid Kulturmiljö Halland. Pär Connelid, kulturgeograf vid Kula – Kulturlandskap AB
Koordinatsystem:	Sweref 99 TM
Höjdsystem:	RH 2000
Läge:	Halland, Halmstad kommun, Enslöv och Övraby socken, Spånstad 3:4 och 3:5 samt Kårarp 1:52, L1996:5084, L1996:5085, L1996:5202, L1996:5267, L1996:5322, L1996:5446, L1996:5609, L1996:5610, L1996:5737, L1996:5978, L1996:5979, L1996:6276, L1996:6708, L1997:1477, L1997:1504, L1997:1505, L1997:1647, L1997:2400, L1997:2401, L1997:2466, L1997:2527, L1997:2528, L2025:3797, L2025:3799, L2025:3800, L2025:3808, L2025:3809, L2025:3811, L2025:3812, L2025:3813, L2025:3815, L2025:3816, L2025:3818, L2025:3819, L2025:3820, L2025:3823, L2025:3824, L2025:3825, L2025:3826, L2025:3839, L2025:3840, L2025:3841, L2025:3842, L2025:3844, L2025:3845, L2025:3846, L2025:3851, L2025:3853, L2025:3854, L2025:3855, L2025:3856, L2025:3857, L2025:3858, L2025:3860, L2025:3861, L2025:3862, L2025:3863, L2025:3864, L2025:3888, L2025:3891, L2025:3893, L2025:3897, L2025:3899, L2025:3901, L2025:3903, L2025:3905, L2025:3907, L2025:3908, L2025:3913, L2025:3918, L2025:3919, L2025:3920, L2025:3921. Koordinater X: 371540, Y: 6290348
Undersökt:	1 100 000 m <sup>2</sup>
Dokumentation:	Lämningar och potentiella boplatslägen mättes in med GPS. Digital information finns tillgänglig i Intrasiprojektet Enslov202530U. Digitala fotografier har fotonummer 2025-36:1–16.
Fynd:	Inga fynd tillvaratogs
Prover:	Inga prover samlades in
Datering:	Odaterad

## BILAGOR

## Bilaga 1 Lämningslista

Landskap Halland,  
 Kommun Halmstad kommun,  
 Socken: Enslöv och Övraby socken,  
 Fastigheter: Spånstad 3:4 och 3:5 samt Kårarp 1:52,  
 Fornlämningar: L1996:5084, L1996:5085, L1996:5202, L1996:5267, L1996:5322, L1996:5446, L1996:5609, L1996:5610, L1996:5737, L1996:5978, L1996:5979, L1996:6276, L1996:6708, L1997:1477, L1997:1504, L1997:1505, L1997:1647, L1997:2400, L1997:2401, L1997:2466, L1997:2527, L1997:2528, L2025:3797, L2025:3799, L2025:3800, L2025:3808, L2025:3809, L2025:3811, L2025:3812, L2025:3813, L2025:3815, L2025:3816, L2025:3818, L2025:3819, L2025:3820, L2025:3823, L2025:3824, L2025:3825, L2025:3826, L2025:3839, L2025:3840, L2025:3841, L2025:3842, L2025:3844, L2025:3845, L2025:3846, L2025:3851, L2025:3853, L2025:3854, L2025:3855, L2025:3856, L2025:3857, L2025:3858, L2025:3860, L2025:3861, L2025:3862, L2025:3863, L2025:3864, L2025:3888, L2025:3891, L2025:3893, L2025:3897, L2025:3899, L2025:3901, L2025:3903, L2025:3905, L2025:3907, L2025:3908, L2025:3913, L2025:3918, L2025:3919, L2025:3920, L2025:3921

## Arkeologisk utredning steg 1 2025

Lämningsnr	Typ	Antikvarisk bedömning	Beskrivning	Motivering till antikvarisk bedömning	Grad av skada	Orientering	Terräng	Vegetation
L1996:5084	Stensättning	FL	Stensättning, rund, 7-8 m diam, 0,3-0,4 m h.	-	Grov skada. Belägen i direkt anslutning till körväg. Skadad i Ö där 2-3 m av lämningen grävts bort då vägen/diket breddats. Massor med minst två block dumpade ovanpå lämningen.	Omedelbart intill och VSV om väg.	Krön och SÖ-sluttning av ändmorän (NNO-SSV).	Täcks av kraftigt vegetationsskikt av mossa och gräs. Beväxt med en björk, en ek, en lärk samt en gran.
L1996:5085	Stensättning	MFL	Stensättning (?), rund, 5 m diam, 0,2-0,3 m h. Ojämn yta.	Läget och storleken är bra, men lämningen är kraftigt övermossad och svår att definiera vilket motiverar bevakning.	Ringa åverkan. Korsas i SÖ av äldre skogskörväg.	-	Strax S om åskrön, i svagt S-sluttande terräng. Skogsmark (barrskog).	Kraftigt övermossad.

BILAGA 1 LÄMNINGSLISTA

Lämningsnr	Typ	Antikvarisk bedömning	Beskrivning	Motivering till antikvarisk bedömning	Grad av skada	Orientering	Terräng	Vegetation
L1996:5202	Gravfält	FL	<p>Gravfält, 75 x 20-30 m (NÖ-SV), bestående av 6 fornlämningar. Dessa utgörs av 1 hög och 4 runda stensättningar samt 1 möjlig rund stensättning.</p> <p>Högen är rund, 8 m diam, upp till 1 m h och belägen i gravfältets NÖ kant på N kanten av utskjutande parti av ås.</p> <p>Den största stensättningen har kantvall och mittröse, är rund och 18 m diam. Ytan är ojämn. Kantvallen är ca 3 m br, 0,3-0,4 m h, med i ytan synliga stenar, 0,1-0,2 m st. Mittröset är runt, 5 m diam och 0,4 m h. Lämningen är belägen i gravfältets sydvästra kant, på åsens krön.</p> <p>Tre av stensättningarna är runda, 5-6 m diam (med något ottydlig avgränsning) och 0,2-0,4 m h. Alla tre är kraftigt övermossade. Lämningarna är belägna på norra sidan av åsen, på krönet av åsen samt på södra sidan av åsen. En av stensättningarna har en svacka i mitten.</p> <p>Den möjliga stensättningen är rund och 2-3 m diam.</p>	-	Högen korsas av skogsbilväg/ridväg, vilken bör flyttas. Den möjliga stensättningen är skadad av två rotvältor.	-	Längs krön av svagt Ö-SÖ sluttande moränrygg (NÖ-SV). Skogsmark (barrskog).	<p>Högen är beväxt med 5-6 stora granar.</p> <p>Stensättningen med kantvall och mittröse är kraftigt övermossad och beväxt med ca 25 stora granar samt ett tiotal äldre stubbar, varav några rotvältor.</p> <p>Resterande stensättningar är kraftigt övermossade och beväxta med 1-5 stora granar och 2-3 omkullfallna träd.</p>
L1996:5267	Stensättning	MFL	Stensättning (?), ca 7-8 m diam, 0,4 m h. Tydlig avgränsning i N, oklar i S.	Lämningen ligger inom ett större område med fossil åkermark och röjningsrösen (L2025:3839). Dess läge, storlek och form avviker dock från övriga röjningsrösen i närområdet, vilket medför att den bör bevakas.	Åverkan. Kraftigt störd av uppkastat vägmaterial i V. Kraftigt rotvälta och skada i Ö.	-	Mindre moränhöjd i flack sandmark. Skogsmark (barrskog). Inom större område med fossil åkermark.	Kraftigt övervuxen med gräs och mosa. Beväxt med fyra större granar.
L1996:5322	Hög	MFL	Hög(?) eller jordblandat röse(?), rund, 8 m diam och 0,7-0,8 m h. Tydlig, rundad avgränsning i N, S och V. Oklar avgränsning i Ö, möjligen pga. uppkastad jord från mittgrop. Mittgropen är 1 m diam och 0,4 m dj. Flera stenar synliga i ytan av lämningen, 0,15-0,3 m st.	Lämningens mest framträdande drag är den ovan beskrivna mittgropen. Lämningen är belägen på V kanten av en ås vilket gör dess V del mycket höglignande. Den Ö delen däremot saknar distinkt högkaraktär, utan utgörs av ändmoränens naturliga krön. Dock bör anläggningen uppmärksammas med tanke på närheten till övriga fornlämningar utmed höjdsträckningens krön.	-	-	På markerat krön av låg ändmorän (ÖNÖ-VSV). Skogsmark (Barrskog).	Övermossad.
L1996:5446	Stensättning	FL	Stensättning, rund, 8 m diam, 0,3-0,4 m h. Tämligen flack. Stenar synliga under en kullvält stubbe, 0,2-0,3 m st.	-	-	Belägen 10 m NÖ om stensättning L1996:5978.	På krön av låg ändmorän (ÖNÖ-VSV). Skogsmark (Barrskog).	Övermossad. Beväxt med fyra granar och två stora, delvis kullvälta, stubbar.

## BILAGA 1 LÄMNINGSLISTA

Lämningsnr	Typ	Antikvarisk bedömning	Beskrivning	Motivering till antikvarisk bedömning	Grad av skada	Orientering	Terräng	Vegetation
L1996:5609	Stensättning	FL	Stensättning, rund, 7-8 m diam, 0,3-0,4 m h.	-	Grov skada. Belägen i direkt anslutning till körväg. Skadad i Ö där 2-3 m av lämningen grävts bort då vägen/diket breddats. Massor dumpade ovanpå lämningen.	Omedelbart intill och VSV om väg.	Krön och SÖ-sluttning av ändmorän (NNO-SSV).	Täcks av kraftigt vegetationsskikt av mossa och gräs. Beväxt med en björk.
L1996:5610	Stensättning	FL	Stensättning, rund, 14 m diam, 0,3-0,5 m h, med ett något högre parti i NÖ, upp till 0,7 m h. Enstaka block i ytterkanterna.	-	Okänd. Har enligt tidigare beskrivning kortsats av skogskörväg som kan ha påverkat lämningen.	Belägen cirka 10 m V om U-formad hålväg L2025:3797.	Krön och SO-sluttning av ändmorän.	Kraftigt övermossad. Beväxt med minst sju björkar och en gran.
L1996:5737	Stensättning	FL	Stensättning med mittröse, rund, 13 m diam och 0,2-0,4 m h. Mittröset är 5-7 m diam, 0,4 m h och har en antydning till grop i mitten, 2 m diam, med synliga stenar, 0,3 m st.	-	Enligt tidigare beskrivning såg några av stenarna ut att ha blivit flyttade av skogsmaskin.	Belägen 33 m V om väg.	Avsats i V-sluttning. Skogsmark (barrskog).	Övermossad. Beväxt med sju björkar, fem granar och fem äldre stubbar samt lite ris i SÖ.
L1996:5978	Stensättning	FL	Stensättning med jordblandat mittröse, rund, 9 m diam. Stensättningen är 0,2-0,3 m h. Mittröset är 5 m diam och minst 0,6 m h. Möjligen finns rester av kantkedja av block, 0,6-1 m st. Kedjan är tydligast i S och V.	-	Åverkan. I N går körväg som skadat lämningen och den eventuella kantkedjan. I skadan syns stenpackning av 0,15-0,2 m st stenar. Utanför körspåret ligger fler block som kan ha varit del av den eventuella kantkedjan.	Belägen 10 m SV om stensättning L1996:5446.	På krön av låg ändmorän (ÖNÖ-VSV). Skogsmark (Barrskog).	Övermossad. Beväxt med sex granar och tre större, kullfallna stubbar.
L1996:5979	Stensättning	FL	Stensättning, rund, 7 m diam, 0,2-0,3 m h. Flack.	-	-	Belägen 13 m N om stensättning L2025:3800.	På krön av låg ändmorän (ÖNÖ-VSV). Skogsmark (Barrskog).	Övermossad. Beväxt med ca åtta granar och tre äldre stubbar.
L1996:6276	Färdvägssystem	FL	Hålvägssystem, ca 200 x 70 m (NÖ-SV) bestående av ett 20-tal hålvägar, 15-100 m långa, 1-2,5 m breda och 0,4-1 m djupa. Samtliga hålvägar kan knytas till ett vadställe över Spånstadsbäcken. Hålvägssystemet utgör en äldre fas av Nissastigen, d.v.s. landsvägen mellan Halmstad och Jönköping.	Uppfyller Kulturmiljölagens rekvisit för fornlämning.	Grov skada. Området har delvis skadats av stormen Gudruns verkningar. Området är delvis markberett och urdiket, vilket stundtals gör det svårt att definiera hålvägarnas sträckning.	10 m NV om landsväg.	Svagt NV-sluttande terräng som vetter ner mot vattendrag. Skogsmark (barr- och lövskog).	-
L1996:6708	Boplats	FL	Boplats, okänd utbredning. I markberedningsfårar påträffades 1 sländtrissa, 2 keramikskärvor, 2 flintavslag och 1 bit lerklining. Sländtrissan var 0,04 m diam och 0,014 m tj, med centrerat hål, 0,01 m st, av täljsten. En av keramikskärvorna var en mynningsbit och båda skärvorna var av äldre järnålderskaraktär.	-	-	-	Belägen på kanten och i S sluttningen av höjdplatå. Skogsmark (barrskog).	-
L1997:1477	Röse	FL	Röse, jordblandat, 12 m diam och ca 1,3 m h, något högre från V. Något avplanad topp.	-	Åverkan. Skadad av rotvälta.	Ca 65 m NNÖ om hög L1997:2527.	Belägen i jämn moränmark. Skogsmark (barrskog).	Beväxt med mossa och gräs samt ca 25 björkar och flertalet äldre stubbar (4 kulturstubbar av gran).

BILAGA 1 LÄMNINGSLISTA

Lämningsnr	Typ	Antikvarisk bedömning	Beskrivning	Motivering till antikvarisk bedömning	Grad av skada	Orientering	Terräng	Vegetation
L1997:1504	Stensättning	FL	Stensättning med mittröse, 13-14 m diam och 0,3-0,4 m h. Mittröset är 7 m diam, 0,5 m h och har en 2x2 m st fyrkantig grop i S.	-	Åverkan. Över den SV kanten går en stengärdesgård (NV-SÖ) (sockengräns mellan Övraby och Enslöv socknar) . Eventuellt har stenar plockats från lämningen för att konstruera muren.	Över den SV kanten löper sockengränsen mellan Övraby och Enslöv.	Lägre krön i SV delen av större höjdsträckning.	Övermossad. Beväxt med ca 25 granar.
L1997:1505	Gravfält	FL	Gravfält, 50 x 45 m st (N-S), bestående av 11 fornlämningar. Dessa utgörs av 3 högar och 8 stensättningar.  Högarna är 4-13 m diam, 0,4-1,2 m h och har en tydligt välvd profil.  Stensättningarna är runda, 4-8 m diam, 0,2-0,6 m h och har en flack profil. I enstaka stensättningar finns synliga stenar, 0,2 m st. I fyra av stensättningarna finns en grund mittsvacka.  De fem lämningarna längst i S ligger delvis i svagt sluttande terräng och är exponerade åt S.	-	Åverkan. Sju av elva lämningar är skadade av rotvältor.	-	Avsats i svagt S-sluttande skogsmark (blandskog) på kanten av stort höjdparti.	Lämningarna är beväxta med björk, ek och gran.
L1997:1647	Hög	FL	Hög, rund, 20-21 m diam, 3-3,5 m h. Grop i mitten, ca 1 m diam, 0,3 m dj.	-	-	-	Lågt krön på avsats i S delen av större höjdsträckning (SV-NÖ). Skogsmark.	Övermossad. Beväxt med ca 34 stora granar.
L1997:2400	Hög	FL	Hög, rund, 12 m diam, 0,8-1,3 m h. Vag svacka i mitten, ca 1,5 m diam, max 0,1 m dj.	-	-	-	Belägen på krön av mindre åsrygg. I S delen av större höjdsträckning. Skogsmark (barrskog).	Beväxt med ca fyra björkar och tio unga granar.
L1997:2401	Stensättning	FL	Stensättning, rund, 6 m diam, 0,5 m h. ojämn yta med flera uppstickande, 0,3-0,4 m st stenar.	-	-	Ca 40 m NV om L1997:2400.	Avsats i S delen av stor, flack höjdsträckning (NO-SV). Skogsmark (barrskog).	Övermossad. Beväxt med tre granar.

## BILAGA 1 LÄMNINGSLISTA

Lämningsnr	Typ	Antikvarisk bedömning	Beskrivning	Motivering till antikvarisk bedömning	Grad av skada	Orientering	Terräng	Vegetation
L1997:2466	Område med fossil åkermark	FL	<p>Fossil åkermark bestående av minst 150 röjningsrösen i varierande storlek och karaktär samt terrasskanter och enstaka hak. Röjningsrösen har ett ålderdomligt utseende och är i regel 3–6 m diam och 0,3–0,6 m h, flera dock något större och högre. Terrasskanterna är överlag 0,2–0,5 m h och avgränsar bitvis i första hand odlingsytor i ytterområdena. I S löper ett par längre terrasskanter inne i åkermarken vars mäktighet uppgår till 0,5–0,8 m h. Själva odlingsytorna är överlag välröjda och återfinns främst på jämn, ibland närmast plan mark. Den fossila åkermarkens avgränsning i V är delvis något oklar p g a tät vegetation och en del markberedda avsnitt.</p> <p>Inom området finns ett ovanligt stort antal gravar, delvis på ett litet gravfält i S (L2025:3855). I N gränsar åkermarken omedelbart intill gravfältet L1997:1505. Längs hela den Ö delen av odlingsområdet finns flera relativt stora röjningsrösen där flera kan vara gravar. De misstänkta gravarna avviker vanligen genom att vara något större än omgivande röjningsrösen och att de uppträder nära varandra.</p>	<p>Den fossila åkermarken återfinns på utmark på de historiska kartorna, huvudsakligen på Spånstads bys utmarker. SV delen ligger på Älvasjöes marker. Marken karakteriseras på 1809 års enskifteskarta över Spånstad som "öppen mark" och "Jungmark". Den fossila åkermarken torde ha ett förhistoriskt ursprung. Storleken på röjningsrösen inom stora delar av området och förekomsten av jämförelsevis mäktiga terrasskanter i ff a S delen indikerar intensiv brukning under medeltid. Den fossila åkermarken har således ett stort tidsdjup.</p> <p>Komplex fornlämningsmiljö innehållande ett ovanligt stort antal gravar. Inom området finns sannolikt boplatsslämningar under mark på flera platser. Fynd av boplatsskikt har gjorts i norra delen (L1996:6708). Området ingår i en större, närmast sammanhängande förhistorisk odlings- och gravmiljö. Mycket stora vetenskapliga och bitvis även upplevelsemässiga värden.</p>	Grov skada. En del körspår efter skogsmaskiner, rotvältor och markberedda ytor. Skadorna är dock begränsade till vissa avsnitt i ff a V delen.	-	Tämligen jämn, bitvis plan, moränmark. Huvudsakligen skogsmark (granskog).	Granbestånd i varierande åldrar med inslag av löv i mell- första delen och längst i N.
L1997:2527	Hög	FL	Hög eller jordblandat röse, 10 m diam och 1-1,2 m h. Ojämn yta. Enstaka i ytan synliga stenar.	-	Åverkan. Fyra rotvältor har skadat högen.	-	Krön av moränkulle. Skogsmark (barrskog).	Beväxt med ett tiotal björkar, fyra äldre rotvältor samt gräs och mossor.
L1997:2528	Hög	FL	Hög eller högliknande stensättning, rund, 14 m diam och ca 1-1,2 m h. Avplanad topp med svacka, 3 m diam och 0,2 m dj. Enstaka stenar synliga i ytterkanten i N, 0,2-0,3 m st.	-	-	-	På S kanten av krön av moränhöjd. Skogsmark (barrskog).	Övermossad. Beväxt med ca 20 granar.
L2025:3797	Färdväg	FL	Hålväg, ca 50 m l (NNÖ-SSV), 1,5-2 m br och 0,3-0,6 m dj. Varierande bottenprofil, V-formad i S och U-formad i N.	Uppfyller Kulturmiljölagens rekvisit för fornlämnning.	-	Belägen cirka 10 m Ö om stensättning L1996:5610, på krönet av höjdryggen.	På skrå, längs S sidan av ås.	-

BILAGA 1 LÄMNINGSLISTA

Lämningsnr	Typ	Antikvarisk bedömning	Beskrivning	Motivering till antikvarisk bedömning	Grad av skada	Orientering	Terräng	Vegetation
L2025:3799	Stensättning	FL	Treudd, 17 m l sida (ytterpunkter i SV, NNÖ och SÖ) och 0,2-0,4 m h. Tydligt insvängda sidor, främst i Ö. Kraftigt övertorvad. Stenfylld vid provstick med jordsond.	-	Ringa åverkan. Lämningen korsas av en stig (NNV-SSÖ). Stigen skär genom det täckande vegetationskiktet och påverkar synintrycket av lämningen, men verkar ej ha skadat stenpackningen.	Belägen ca 17-19 m från stensättning L1996:5609 och L1996:5084.	På mitten av krön av ås.	Täcks av kraftigt vegetationskikt med mossa, gräs och jord. Beväxt med tre lärkträd och fyra äldre rotvältor.
L2025:3800	Stensättning	FL	Stensättning, rund, 7 m diam, 0,2-0,3 m h. Flack. Enstaka stenar synliga i ytan.	-	-	Belägen 13 m S om stensättning L1996:5979.	I åsslutning mot SÖ.	Övermossad. Beväxt med fem eller sex granar.
L2025:3808	Färdväg	FL	Hälväg, ca 30 m l, 1,5-2 m br, 0,2-0,3 m dj. Relativt plan botten med antydning till hjulspår.	Uppfyller Kulturmiljölagens rekvisit för fornlämning.	-	-	På skrå i åsslutning mot S.	Beväxt med 4-5 granar samt flera äldre stubbar.
L2025:3809	Färdväg	FL	Hälväg, ca 100 m l, 1,5-2 m br och 0,2-0,6 m dj. Djupast i N, vid krönet av ås. I S delen finns ett eller flera parallella stråk, cirka 15 m l.	Uppfyller Kulturmiljölagens rekvisit för fornlämning.	-	Passerar mellan markerat krön på åsen och gravfält L1996:5202.	Skär över ås i NNÖ-SSV riktning.	-
L2025:3811	Hägnad	FL	Gropavall, ca 150 m l. Diket är ca 2 m br och överlag 0,5 m dj, bitvis något djupare. Vallens är ca 2 m br, 0,3-0,5 m h och har en flack profil.	Uppfyller Kulturmiljölagens rekvisit för fornlämning.	-	-	Relativt flack skogsmark (barrskog) som höjer sig i N.	-
L2025:3812	Färdväg	FL	Hälväg, ca 25 m l, 2 m br och 0,3-0,5 m dj.	Uppfyller Kulturmiljölagens rekvisit för fornlämning.	-	Löper parallellt med hägnad L2025:3811.	Skär över lägre höjd i N-S riktning.	Beväxt med 4 granar.
L2025:3813	Stensättning	MFL	Stensättning(?), rund, 5 m diam, 0,2-0,4 m h.	Läget skiljer sig från övriga stensättningar i närområdet, vilka är belägna på krönet av åsen strax intill. Lämningens form och storlek talar dock för grav snarare än röjningsröse och bör därför bevakas.	-	Belägen ca 8 m V om färdväg L2025:3809.	I svagt S-sluttande skogsmark (barrskog). Strax söder om ås.	Täcks av kraftigt vegetationskikt av mossa och gräs. Beväxt med två granar.
L2025:3815	Hällristning	FL	Hällristning på block (1,2 x 1 m st, 0,6 m h), bestående av två skålgropar. Skålgroparna är runda, 5-5,5 cm diam och 0,4-0,5 cm dj. Belägna på toppen av blocket.	-	-	Belägen ca 10 m V om gropavall i befintlig gräns (sockengräns mellan Övraby och Enslöv).	På S kanten av höjdrygg.	-
L2025:3816	Röjningsröse	ÖKL	Röjningsröse, runt, 4 m diam, 0,3 m h.	-	-	-	Flack, stenig skogsmark (barrskog).	-
L2025:3818	Röjningsröse	ÖKL	Röjningsröse, runt, 3 m diam, 0,3 m h.	-	-	-	Flack, stenig skogsmark (barrskog).	-
L2025:3819	Stensättning	FL	Stensättning, rund, 6 m diam, 0,4-0,5 m h. Enstaka större stenar synliga i ytan, 0,5-0,6 m st. Ojämn, något välvd yta.	-	-	-	På V-sidan av mindre höjdläge. Skogsmark (barrskog).	Övermossad. Beväxt med en större gran.
L2025:3820	Stensättning	FL	Stensättning, rund, 6 m diam och 0,5 m h. Ojämn yta. Flera större stenar synliga i ytan, 0,5-0,6 m st.	-	-	-	På mindre höjdläge. Skogsmark (barrskog).	Övermossad. Beväxt med tre granar.
L2025:3823	Röse	FL	Jordblandat röse, runt, 6 m diam, 0,6-0,7 m h. Enstaka stenar synliga i ytan, 0,3 m st.	-	-	-	På krönet av mindre höjd. I skogsmark (barrskog).	Kraftigt övermossad. Beväxt med en gran.

## BILAGA 1 LÄMNINGSLISTA

Lämningsnr	Typ	Antikvarisk bedömning	Beskrivning	Motivering till antikvarisk bedömning	Grad av skada	Orientering	Terräng	Vegetation
L2025:3824	Stensättning	FL	Stensättning, rund, 5 m diam, 0,3 m h.	-	-	-	På postglacial sand, på krönet och yttre del av välvd moränrygg. I skogsmark (barrskog).	Övermossad och överväxt av gräs.
L2025:3825	Stensättning	FL	Stensättning med hög välvning, rund, 5 m diam, 0,5 m h.	-	-	-	På krön av låg men markerad moränrygg. I skogsmark (barrskog).	Övermossad. Beväxt med tre björkar och 3-4 granar samt två äldre stubbar.
L2025:3826	Fångstgrop	FL	Fångstgrop(?), rund, 3,5-4 m diam, 0,7-0,8 m dj. Vall längs S-halvan, 1-1,5 m br, 0,2 m h. Ca 0,5 m humus i botten av gropen, så ursprungligt djup över 1 m.	Det är för mycket jord och växtmaterial i gropen för att dess ursprungliga form och storlek ska gå att säkerställa. Men läget, storleken och djupet pekar åt att det rör sig om en fångstgrop och lämningen bör därför bevakas.	-	-	I skogsmark (barrskog).	Beväxt med sju granar samt ca fem stubbar.
L2025:3839	Stensättning	MFL	Stensättning(?), rund, 4 m diam, 0,2-0,3 m h. Ett stort antal stenar, 0,2-0,3 m st, synliga i rotvälta i S.	Lämningen ligger i utkanten av ett större område med fossil åkermark. Dess läge, storlek och form avviker dock från övriga röjningsrösen i närområdet, vilket medför att den bör bevakas.	Åverkan. En rotvälta i S kan ha rubbat stenar i anläggningen.	-	På SÖ kanten av utskjutande höjtplatå.	Övermossad. Beväxt med 5-6 unga björkar. Delvis täckt med ris.
L2025:3840	Område med fossil åkermark	FL	Fossil åkermark, ca 460 x 100-170 m st, bestående av minst 75 röjningsrösen av ålderdomlig karaktär samt flera terrasskanter. Röjningsrösen är överlag 3-6 m diam och 0,2-0,5 m h, flera av dem påtagligt flacka. Terrasskanterna är 0,2-0,4 m h och avgränsar odlingsmarken längs främst den V och i viss mån även Ö långsidan. Odlingsytorna är överlag välröjda och ligger på relativt jämn mark som sluttar svagt mot NV. Avgränsningen mot fuktigare ytor är i Ö mestadels tydlig men något oklar i V.  I södra delen av området finns ett par misstänkta gravar (stensättningarna L1996:5267 och L2025:3841). Ytterligare en eller ett par av de flacka rösena i mellersta delen av området har ett gravliknande utseende men ligger inte i motsvarande höjdläge.	Den fossila åkermarken har ett ålderdomligt formspråk och uppträder på ytor som på de historiska kartorna redovisas som utmark tillhörig byn Älvasjö. Äldre storskaliga kartor saknas dock.  Lämningen ingår i en större, närmast sammanhängande förhistorisk odlings- och gravmiljö. Stora vetenskapliga och bitvis även upplevelsemässiga värden. Inom området finns även flera ytor som är lämpliga från boplatssynpunkt.	Grov skada. Körspår efter skogsmaskiner och rotvältor i S.	-	Tämligen jämn moränmark i granskog (Ö delen) och uppväxande hygge (V delen).	Granskog i Ö och hygge i V.
L2025:3841	Stensättning	MFL	Stensättning(?), ca 7 m diam (möjligen något större), 0,4-0,5 m h.	Lämningen ligger inom ett större område med fossil åkermark och röjningsrösen (L2025:3839). Dess läge, storlek och form avviker dock från övriga röjningsrösen i närområdet, vilket medför att den bör bevakas.	Åverkan. Kraftigt störd av uppkastat vägmateriäl i Ö.	Ca 10 m Ö om körväg.	På litet markerat höjdrön i nyplanterad granskog. Inom större område med fossil åkermark.	Kraftigt övervuxen med gräs och buskvegetation, minst två stora granstubbar samt delvis täckt med ris och grenar.

BILAGA 1 LÄMNINGSLISTA

Lämningsnr	Typ	Antikvarisk bedömning	Beskrivning	Motivering till antikvarisk bedömning	Grad av skada	Orientering	Terräng	Vegetation
L2025:3842	Område med fossil åkermark	FL	Område med fossil åkermark, 300 x 40-120 m st (NÖ-SV), bestående av minst 75 röjningsrösen, terrasskanter, hak samt stenmurar. Röjningsrösen är i allmänhet 3-6 m st, 0,3-0,5 m h och kraftigt övermossade, ens-taka rösen är större. I V och SÖ avgränsas åkermarken bitvis av 0,3-0,5 m h terrasskanter. I N är odlingsmarken mer terränganpassad.	De fossila lämningarna återfinns på de historiska kartornas utmark, tillhörig Spånstads by. Rösenas karaktär och förekomsten av tydliga terrasskanter indikerar att området brukats under medeltid. I grunden torde dock åkermarken ha ett förhistoriskt ursprung.  Miljön präglas av stora vetenskapliga och upplevelsemässiga värden.	-	-	Huvuddelen av åkermarken ligger på krönet av moränrygg.	Beväxt med granskog.
L2025:3844	Stensättning	FL	Stensättning eller jordblandat röse, rund, 6 m diam, 0,6-0,8 m h.	-	-	-	På N sidan av flack höjd, i skogsmark (barrskog).	Övermossad. Beväxt med två granar.
L2025:3845	Stensättning	FL	Stensättning, rund, 6,5 m diam, 0,5-0,6 m h. Ojämn yta med ens-taka uppstickande 0,2-0,4 m st stenar. I N kanten finns ett ca 1 x 0,6 m st block. Indikationer på fler block i ytterkanten, möjlig kantkedja med 0,4-0,6 m st stenar.	-	-	-	På N delen av låg, flack höjd. Skogsmark (barrskog).	Övermossad. Beväxt med fem granar.
L2025:3846	Stensättning	FL	Stensättning, rund, 3,5 m diam, 0,3 m h. Ojämn yta med 0,7 m st block i ytan i N.	-	-	Belägen ca 5 m S om L1997:2401.	Avsats i S delen av stor, flack höjdsträckning (NÖ-SV). Skogsmark (barrskog).	Övermossad. Beväxt med 2-3 granar.
L2025:3851	Hällristning	FL	Hällristning, på jordfast block (ca 3 x 2,5 m st, 0,7 m h). Bestående av en skålgrop, 3 cm diam, 0,5 cm dj. Belägen på uppstickande del av blocket, i S delen av röset.	-	-	-	I S delen av röjningsröse, nedanför S-sluttning. Skogsmark (barrskog).	Kraftigt övermossad.
L2025:3853	Hällristning	MFL	Hällristning(?), på jordfast block (2 x 1,6 m st, 0,7 m h). Bestående av 3-4 osäkra skålgropar, ca 5 cm diam, 0,5 cm dj. Belägna på blockets topp.	Ej släta i botten, vilket eventuellt beror på att stenen vittrat. Bör bevakas.	-	-	På S kanten av höjd, i svag S-sluttning.	-
L2025:3854	Hög	FL	Hög, rund, 7 m diam, 0,7-1 m h. Något ojämn yta med tydlig välvning.	-	-	-	I svag SV-sluttning, i skogsmark (barrskog).	Övermossad. Beväxt med tre granar samt 3-4 stubbar.

## BILAGA 1 LÄMNINGSLISTA

Lämningsnr	Typ	Antikvarisk bedömning	Beskrivning	Motivering till antikvarisk bedömning	Grad av skada	Orientering	Terräng	Vegetation
L2025:3855	Gravfält	FL	Gravfält, 50 x 30 m (Ö-V), bestående av 5 fornlämningar. Dessa utgörs av 1 röse och 4 runda stensättningar varav en med kraftig kantvall.  Röset är runt, 5 m diam, 0,6-0,7 m h. Mittdelen, 2 m diam, är betydligt högre. I ytan finns synliga stenar, 0,15-0,25 m st.  Stensättningen med kraftig kantvall är rund och 11 m diam. Kantvallen är 2-2,5 m br och 0,3-0,6 m h, högst i N. I ytan finns en hel del synliga stenar. Innanför kantvallen är ytan ojämn med tre, uppemot 1 m st, block.  Den näst största stensättningen kan möjligen ursprungligen varit en hög. Den har delvis oregelbunden form, är 7-8 m diam och uppemot 0,5 m h. I mitten finns en stor oregelbundengrop, 0,5 m dj, som innehåller mycket jord.  Resterande två stensättningar är runda, 5-6 m diam och 0,5 m h. Båda har en något ojämn yta med ställvis synliga stenar, 0,15-0,2 m st.		Grov skada. Gravfältet har i S korsats av en skogsmaskinväg. Bedömt har de tre södra lämningarna påverkats och skadats av maskiner. Det är svårt att bedöma hur stor skadan är, då hju-lspåren vuxit igen med mossa och gräs. Stensättningen längst i V har eventuellt även påverkats av byg-gandet av körvägen som ligger dikt an kanten på graven.	Direkt Ö om bilväg.	Flack skogsmark (barrskog).	Övermossade. Bev-äxta med 2-5 större träd. En av de mindre stensättningar-na är delvis täkt av granris.
L2025:3856	Stensättning	FL	Stensättning eller jordblandat röse, rundad, 5 m diam och 0,5-0,6 m h. Enstaka, 0,2-0,3 m st stenar, synliga i ytan. Eventuellt utgörs lämningen av en större stensättning, 8-9 m diam, med mittröse, 5 m diam och brätte 1,5-2 m br.	-	-	Belägen ca 25 m SV om stengårdsgård (sockengräs mellan Övraby och Enslöv socknar).	I kant av höjtplatå.	Övermossad. Beväxt med en gran.
L2025:3857	Förvaringsanläggning	ÖKL	Område med potatisgropar, ca 20 st, runda eller något avlånga, 1-1,5 m diam, 0,3-0,5 m dj.	-	-	-	På N kanten av utskjutande del av höj-dplatå. Skogsmark (barrskog).	Ytan beväxt med granar.
L2025:3858	Stensättning	FL	Stensättning med kantvall och mittröse, rund, 17 m diam. Kantvallen är 2-2,5 m br och 0,3-0,4 m h. Mittröset är 5 m diam och 0,5-0,6 m h. I mittröset finns en grop, 2 m diam. I gropen finns synliga stenar.	-	-	-	På S kanten av höj-dläge, i tät, ung granplantering.	Övermossad. Beväxt med 25 granar och enstaka björkar.
L2025:3860	Stensättning	FL	Stensättning, rund, 5-5,5 m diam och 0,5 m h. Vålvd form. Med i ytan enstaka synliga, 0,15-0,3 m st stenar.	-	-	Belägen ca 2-3 m NÖ om stensättning L2025:3858.	På S kanten av höj-dläge, i tät, ung granplantering.	Övermossad. Beväxt med tre-fyra granar.
L2025:3861	Stensättning	FL	Stensättning eller jordblandat röse, rund, 5-6 m diam och 0,6-0,7 m h. Vålvd form, tydligt avgränsad. I NÖ delen finns en rotvälta som skadat lämningen, med flera 0,2 m st stenar synliga. Fyra 0,4-0,7 m st, block längs ytterkanten i Ö halvan.	-	Åverkan. I NÖ delen finns en rotvälta som skadat lämningen, med flera 0,2 m st stenar synliga.	-	På S kanten av höj-dläge, i tät, ung granplantering.	Kraftigt Övermossad. Beväxt med ca fyra granar.
L2025:3862	Röse	FL	Jordblandat röse, runt, 7 m diam och 0,6-0,7 m h. Enstaka stenar synliga i ytan, 0,2-0,3 m st. I S ytterkanten finns spridda block.	-	-	-	I närmast plan moränmark. Skogs-mark (barrskog).	Övermossad. Beväxt med ca åtta granar, ett par stubbar samt en rotvälta.

BILAGA 1 LÄMNINGSLISTA

Lämningsnr	Typ	Antikvarisk bedömning	Beskrivning	Motivering till antikvarisk bedömning	Grad av skada	Orientering	Terräng	Vegetation
L2025:3863	Stensättning	FL	Stensättning, rund, ca 6 m diam och 0,5 m h. Något svåravgränsad, eventuellt något större. Ojämn yta. Enstaka stenar synliga i ytterkanterna, 0,2-0,3 m st.	-	-	-	På utskjutande parti av låg höjdformation, exponerad mot Ö.	Kraftigt övermossad. Beväxt med fyra granar.
L2025:3864	Stensättning	FL	Stensättning eller jordblandat röse, 4 m diam och 0,5 m h.	-	-	-	På krönet av smal moränrygg.	Övermossad. Beväxt med fyra granar.
L2025:3888	Brott/täkt	ÖKL	Brott/täkt bestående av spräckt block (3 x 1,5 m st 0,5 m h) med åtta borrhål/spår av rundkil. Båda delarna av blocket ligger kvar.	-	-	-	Markberedd skogsplantering med ung granskog.	-
L2025:3891	Stensättning	MFL	Stensättning(?), rund, 8,5-9 m diam och 0,3-0,4 m h. Flack yta, med större uppstickande stenar i N. I ytan synliga stenar, 0,3-0,4 m st.	Belägen inom större område med fossil åkermark dominerat av röjningsrösen. Aktuell lämning skiljer sig från övriga rösen genom sin form och storlek och bör därför bevakas. Direkt intill lämningen finns åtminstone två större stenansamlingar som antingen är röjningsrösen eller gravar (ej individuellt inmätta). Rösena inom den fossila åkermarken är relativt stora. Kan vara indikation på medeltida gård?	-	-	Belägen i svagt S-sluttande skogsmark (barrskog).	Övermossad. Beväxt med två mindre björkar och en mindre gran (två större granar i utkanten).
L2025:3893	Färdvägssystem	FL	Hålvägssystem, bestående av 3-4 parallella hålvägar, ca 20-25 m l, ca 1-2 m br, 0,1-0,2 m dj (NNÖ-SSV). Stråken slutar där modern vägbank börjar och kan förmodligen kopplas till stråken norr om den moderna vägen.	Uppfyller Kulturmiljölagens rekvisit för fornlämning.	-	-	Belägen i svagt S-sluttande skogsmark (barrskog).	-
L2025:3897	Stensättning	MFL	Stensättning(?) eller jordblandat röse(?), rund, 5 m diam, 0,5-0,6 m h.	Belägen inom större område med fossil åkermark dominerat av röjningsrösen. Aktuell lämning skiljer sig från majoriteten av rösena genom sin form, storlek och sitt läge och bör därför bevakas. Längs samma del höjdsträckningen ligger ytterligare tre potentiella gravar, varav en registrerats som FL och två som MFL.	-	Belägen ca 20 m NV om L2025:3899.	Belägen på krönet av yttre delen av höjdsträckning i skogsmark. Inom fossil åkermark. Skogsmark (barrskog).	Övermossad. Beväxt med en stor gran, flera stubbar samt en rotvälta i SÖ.
L2025:3899	Stensättning	FL	Stensättning (höglignande), minst 13 m diam och 0,7 m h. Något ojämnt avplanad topp som slutar svagt åt SV. Enstaka i ytan synliga stenar, 0,3 m st. Enstaka stenar i ytterkanten kan indikera kantkedja.	-	-	Belägen ca 10 m N om körväg.	Belägen på krönet av yttre delen av höjdsträckning i skogsmark. Inom fossil åkermark. Skogsmark (barrskog).	Övermossad. Beväxt med minst åtta större granar.

## BILAGA 1 LÄMNINGSLISTA

Lämningsnr	Typ	Antikvarisk bedömning	Beskrivning	Motivering till antikvarisk bedömning	Grad av skada	Orientering	Terräng	Vegetation
L2025:3901	Stensättning	MFL	Stensättning(?) eller jordblandat röse(?), rund, 5 m diam och 0,5-0,6 m h. Enstaka i ytan synliga stenar, 0,4-0,6 m st.	Belägen inom större område med fossil åkermark dominerat av röjningsrösen. Aktuell lämning skiljer sig från majoriteten av rösen genom sin form, storlek och sitt läge och bör därför bevakas. Längs samma del höjdsträckningen ligger ytterligare tre potentiella gravar, varav en registrerats som FL och två som MFL.	-	Belägen ca 25 m ÖNÖ om stensättning L2025:3899 och ca 20 m N om bilväg.	Belägen i svagt S-sluttande skogsmark (barrskog), inom fossil åkermark. På krönet av yttre delen av höjdsträckning.	Övermossad. Beväxt med en stor gran och flera små stubbar.
L2025:3903	Stensättning	MFL	Stensättning(?) eller jordblandat röse(?), rund, 5 m diam och 0,5 m h. Enstaka i ytan synliga stenar, 0,3-0,5 m st. Med möjlig kantkedja.	Belägen inom större område med fossil åkermark dominerat av röjningsrösen. Aktuell lämning skiljer sig från majoriteten av rösen genom sin form, storlek och sitt läge och bör därför bevakas. Längs samma del höjdsträckningen ligger ytterligare tre potentiella gravar, varav en registrerats som FL och två som MFL.	-	-	Belägen i svagt S-sluttande skogsmark (barrskog), inom fossil åkermark. På krönet av yttre delen av höjdsträckning.	Övermossad. Beväxt med tre stor granar.
L2025:3905	Hög	FL	Hög eller jordblandat röse, 10 m diam och 1-1,2 m h.	-	Grov skada. I V är en 3,5x3 m st yta bortgrävd. Troligtvis grus/sandtag.	-	Belägen på plan skogsmark (barrskog) på höjdläge.	Beväxt med tre stora granar, gräs och mossa.
L2025:3907	Stensättning	FL	Stensättning, röseliknande, 7 m diam och 0,6 m h (från N). I ytan finns synliga, 0,3-0,4 m st, stenar.	-	Grov skada. Skadad av fyra rotvältor varav en i S orsakat grov skada.	-	Belägen på kanten och i S sluttningen av höjdplatå. Skogsmark (barrskog).	Överväxt med mossa och gräs.
L2025:3908	Färdvägssystem	FL	Hålvägssystem, ca 25 x 40 m st, bestående av 4 parallella hålvägar, 15-25 m l, ca 1-2 m br och 0,2-0,3 m dj. U-formad, plan botten. Stråken kan förmodligen kopplas till färdvägssystemet L2025:3893, S om den moderna vägen.	Uppfyller Kulturmiljölagens rekvisit för fornlämning.	Åverkan. Hålvägarna är delvis skadade i N av markberedningsfår som löper genom ett parti med granplantering NÖ om lämningen.	Den V och Ö stråken löper omedelbart intill hög L1997:2527 och stensättning L2025:3913.	S om krön av moränkulle. Skogsmark (barrskog).	Beväxt med björkar, granar samt flertalet stubbar.
L2025:3913	Stensättning	FL	Stensättning, rund, 8-9 m diam och uppmot 0,6 m h. I ytan finns synliga stenar, ca 0,3 m st.	-	Grov skada. Skadad i SÖ kanten. Ca 2-3 m, har förstörts vid vägbygge. Bedömt har jord och sten lagts på lämningen vilken gör den något röseliknande. Även skadad av markberedningsfår samt äldre rotvälta i V kanten.	-	Belägen på kanten av höjd, tippande mot V. I utkanten av stenfattig moränmark. Skogsmark (barrskog).	Övervuxen med mossa och gräs. Beväxt med stort antal unga björkar samt 2-3 granar.
L2025:3918	Röjningsröse	ÖKL	Röjningsröse, runt, 3-4 m diam och 0,4-0,5 m h. I ytan syns enstaka stenar.	-	-	-	Belägen i svagt S sluttande skogsmark (barrskog).	Kraftigt överväxt med mossa och förna. Beväxta med granar.

BILAGA 1 LÄMNINGSLISTA

Lämningsnr	Typ	Antikvarisk bedömning	Beskrivning	Motivering till antikvarisk bedömning	Grad av skada	Orientering	Terräng	Vegetation
L2025:3919	Röjningsröse	ÖKL	Röjningsröse, runt, 3-4 m diam, 0,4-0,5 m h med i ytan enstaka synliga stenar.	-	-	-	Belägen i svagt S sluttande skogsmark (barrskog).	Kraftigt överväxt med mossa och förna. Beväxta med granar.
L2025:3920	Hägnad	FL	Gropavall, ca 50 m l och 2-2,5 m br. Med sluttande jordpackning på V sidan ("insidan"). Ca 1 m br och 0,5 m dj dike på Ö sidan. På jordvallens Ö finns även en kallmurad stenmur, höjden från dikets botten uppgår bitvis till uppemot 1 m. Fortsätter som låg stenmur i N och S. Korsas av stig i N.	Uppfyller Kulturmiljölagens rekvisit för fornlämning.	-	-	Svagt S-sluttande skogsmark (barrskog).	-
L2025:3921	Färdväg	FL	Färdväg bestående av hålväg, ca 20 m l, 1 m br och 0,2-0,3 m dj. Med U-formad botten.	Uppfyller Kulturmiljölagens rekvisit för fornlämning.	-	-	I svacka mellan berg (NÖ-SV). S delen i granskog. N delen i lövskog.	-

**Bilaga 2** Fotolista**Fotonummer: 2025-36:1-16**

Landskap Halland

Kommun Halmstad kommun

Socken: Enslöv och Övraby socken

Fastigheter: Spånstad 3:4 och 3:5 samt Kårarp 1:52

Fornlämningar: L1996:5084, L1996:5085, L1996:5202, L1996:5267, L1996:5322, L1996:5446, L1996:5609, L1996:5610, L1996:5737, L1996:5978, L1996:5979, L1996:6276, L1996:6708, L1997:1477, L1997:1504, L1997:1505, L1997:1647, L1997:2400, L1997:2401, L1997:2466, L1997:2527, L1997:2528, L2025:3797, L2025:3799, L2025:3800, L2025:3808, L2025:3809, L2025:3811, L2025:3812, L2025:3813, L2025:3815, L2025:3816, L2025:3818, L2025:3819, L2025:3820, L2025:3823, L2025:3824, L2025:3825, L2025:3826, L2025:3839, L2025:3840, L2025:3841, L2025:3842, L2025:3844, L2025:3845, L2025:3846, L2025:3851, L2025:3853, L2025:3854, L2025:3855, L2025:3856, L2025:3857, L2025:3858, L2025:3860, L2025:3861, L2025:3862, L2025:3863, L2025:3864, L2025:3888, L2025:3891, L2025:3893, L2025:3897, L2025:3899, L2025:3901, L2025:3903, L2025:3905, L2025:3907, L2025:3908, L2025:3913, L2025:3918, L2025:3919, L2025:3920, L2025:3921

## Arkeologisk utredning steg 1 2025

FOTOGRAF: LW=LINDA WIGERT

Fotonummer	Motiv	Mot	Datum	Signatur
2025-36:1	Ås med gravar (L1996:5978 etc).	NÖ	250401	LW
2025-36:2	Pär provsticker L1996:5978.	SV	250401	LW
2025-36:3	Högen i NÖ utkanten av gravfält L1996:5202.	SV	250415	LW
2025-36:4	Högen i NÖ utkanten av gravfält L1996:5202.	SV	250415	LW
2025-36:5	Kalhygge med spridda röjningsrösen och möjlig stensättning L2025:3841.	V	250415	LW
2025-36:6	Kalhygge med spridda röjningsrösen och möjlig stensättning L2025:3841.	NV	250415	LW
2025-36:7	Brott/täkt L2025:3888, närbild.	N	250416	LW
2025-36:8	Brott/täkt L2025:3888.	N	250416	LW
2025-36:9	Storhög L1997:1647.	SÖ	250416	LW
2025-36:10	Gropavall L2025:3920.	N	250428	LW
2025-36:11	Gropavall L2025:3920.	S	250428	LW
2025-36:12	Stensättning L2025:3913.	NV	250428	LW
2025-36:13	Hålvägar inom L1996:6276.	NÖ	250429	LW
2025-36:14	Hålvägar inom L1996:6276.	NV	250429	LW
2025-36:15	Stensättning L2025:3901.	NÖ	250429	LW
2025-36:16	Stensättning L2025:3899.	SV	250429	LW

# Hitta våra rapporter och följ oss på våra sociala medier!



KULTURMILJÖ  
HALLAND

EN DEL AV HALLANDS KULTURHISTORISKA MUSEUM