

ARKEOLOGISK SCHAKTNINGSÖVERVAKNING 2024

Jonas Carlsson

SCHAKT GENOM KRÅKSÅS GAMLA TOMT

Halland, Hylte kommun, Långaryd socken, Kråksås 1:11, L1998:9276

RAPPORT KULTURMILJÖ HALLAND 2025:12



KULTURMILJÖ
HALLAND

EN DEL AV HALLANDS KULTURHISTORISKA MUSEUM



Kråksås

Stiftelsen Hallands Läns museer, Kulturmiljö Halland

Uppdragsverksamheten, Halmstad 2025

Arkeologisk undersökning i form av schaktningsövervakning 2024

Bild framsida: Översikt mot norr av schakt OS200, norra delen.

Foto: Jonas Carlsson. (Fotonr. 2024-85-1).

Ärende nr ms2006/02316.

BAKGRUND OCH FORNLÄMNINGSMILJÖ

Kulturmiljö Halland fick i uppdrag av Eon energidistribution AB att utföra en arkeologisk schaktningsövervakning enligt länsstyrelsens beslut 431-9145-2023, då företagaren ämnade gräva ner markkablar. Arbetet utfördes den 16e oktober 2024 inom fornlämning L1998:9276, Bytomt/gårdstomt, belägen cirka 15 kilometer nordöst om Hyltebruk. Närområdet utgjordes av kuperad skogsmark där mindre sjöar och mosar var ett vanligt inslag.

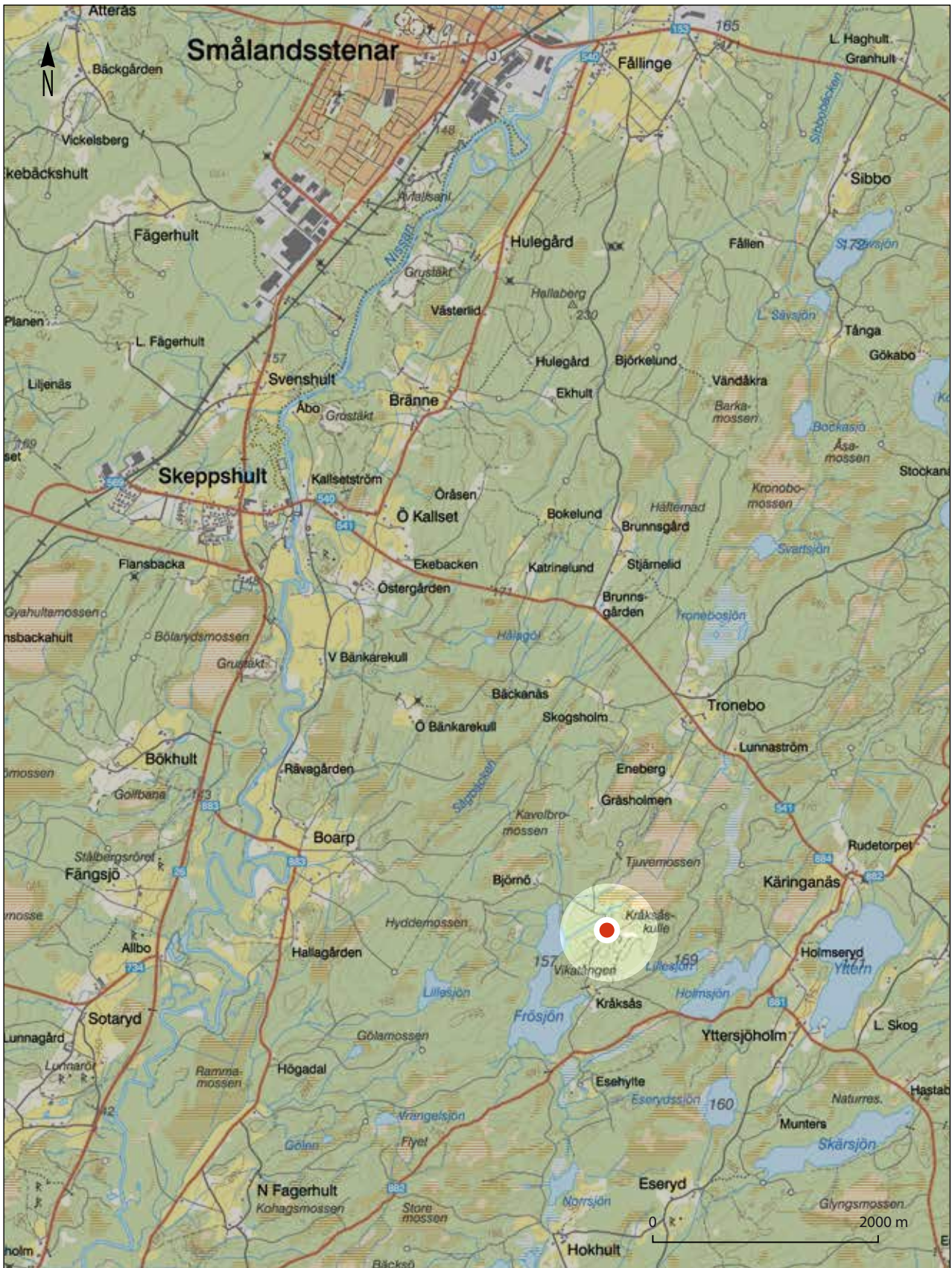
Fornlämningen var sedan innan känd genom inventering samt äldre kartmaterial. Lämningen utgörs av två husgrunder varav en med spismursrest, spridda grundstenar, en brunn, tre vägbankar och enstaka röjningsrösen. På tomtens norra del finns en jordkällare. På kartmaterial (Laga skifte 1856, fig 4) finns flertalet byggnader inritade, sannolikt har dessa funnits på platsen sedan innan 1850. Inom ramen för rapportarbetet har ej arkivsökning utöver historiska kartor utförts, sannolikt finns ytterligare information om platsen.

I nära anslutning finns även L1998:9955, lägenhetsbebyggelse, som består av två husgrunder. Därtill finns L1998:9164, fossil åker. I det vidare närområdet karaktäriseras fornlämningsbilden av lägenhetsbebyggelse och fossil åkermark.

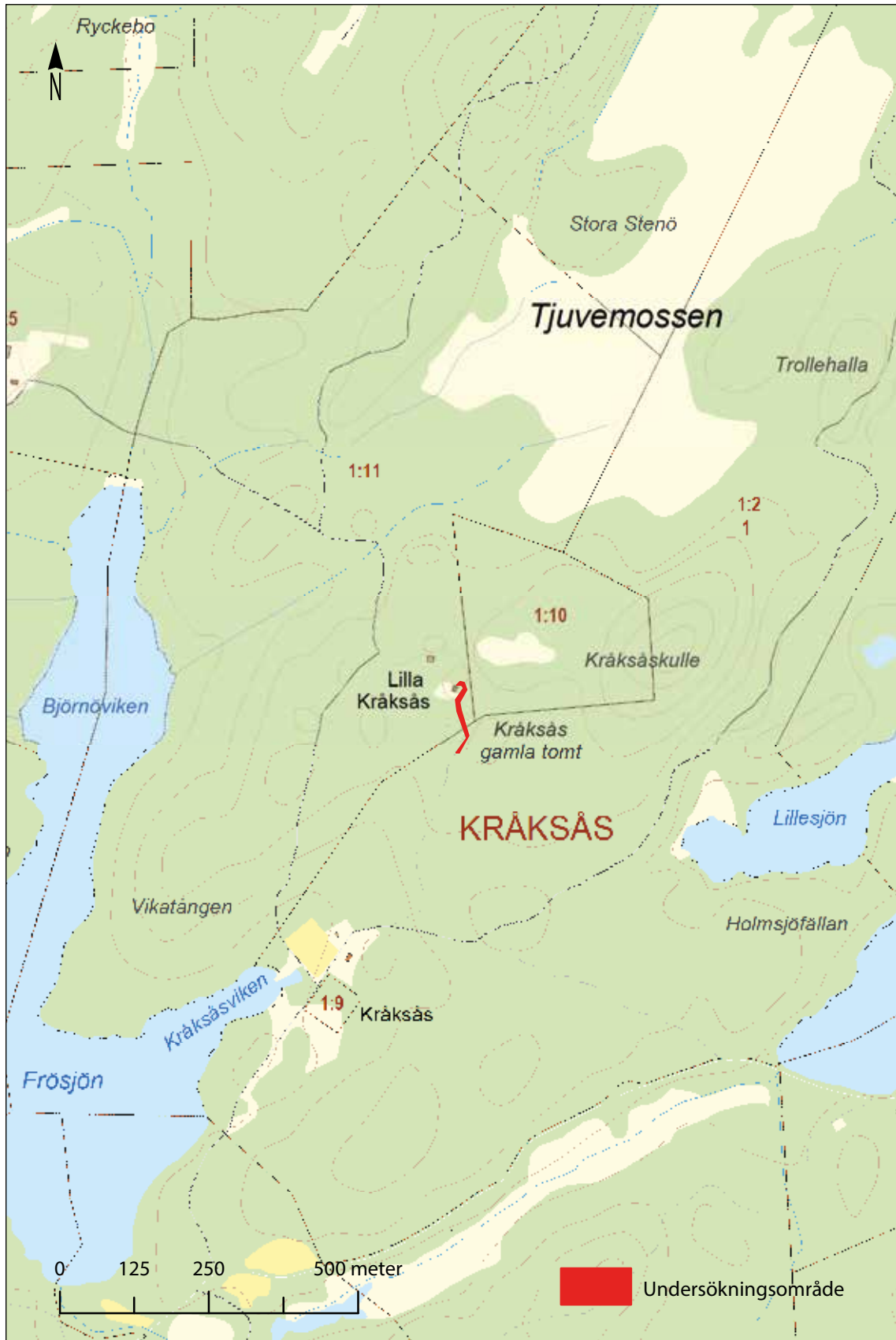
SYFTE OCH METOD

Syftet med den arkeologiska schaktövervakningen var att ge kunskap med relevans för myndigheter, forskning och allmänhet. Fornlämning L1998:9276 hade en hög informations- och kunskapspotential avseende Hallands inlands historiska period, dito är sällan föremål för arkeologiska insatser och därmed bör även mindre ingrepp räknas som viktiga.

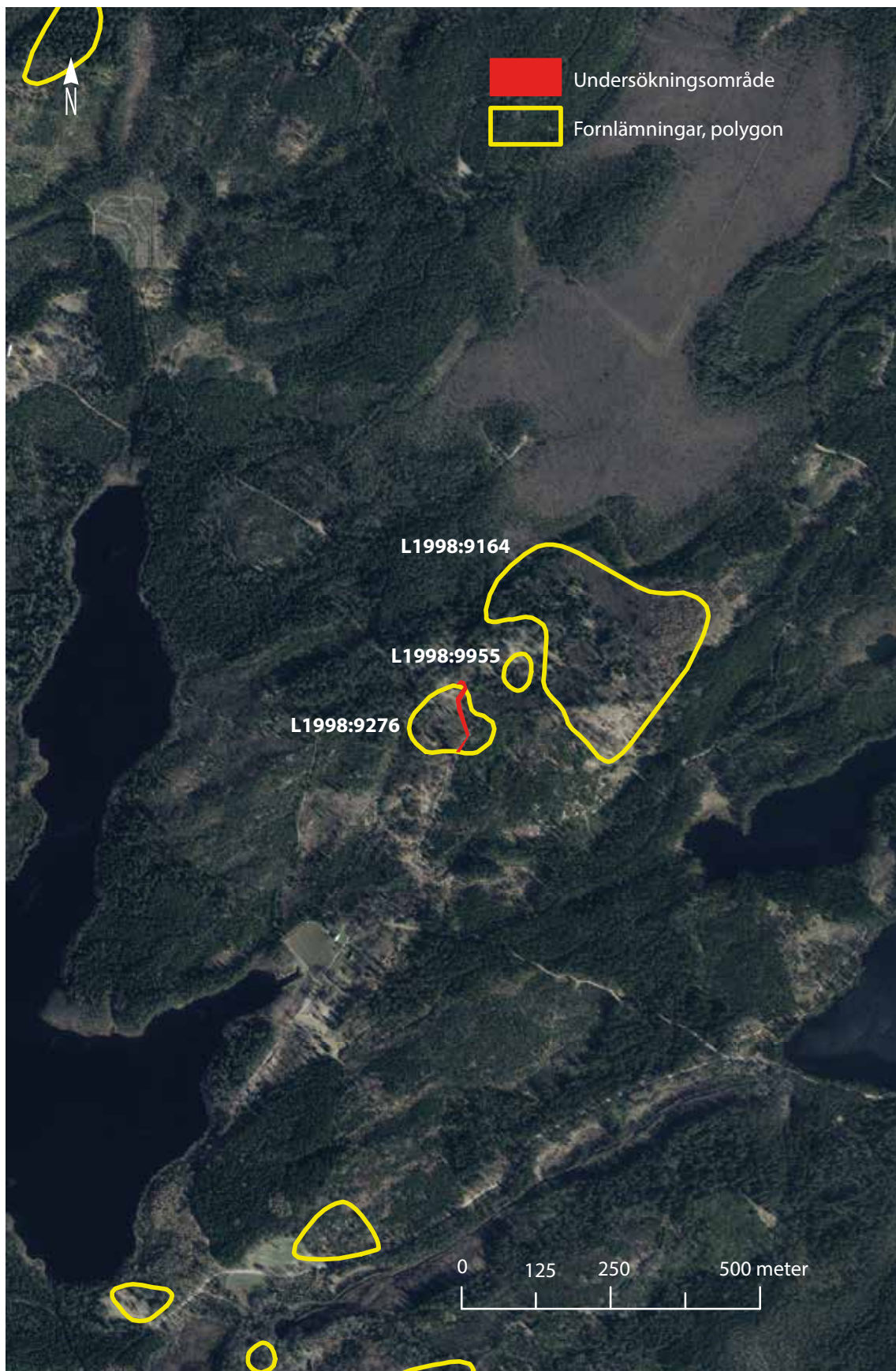
Schaktningsarbetet genomfördes med en hjulgående grävmaskin med smalskopa. Schakt maskingrävdes där Eons kablar behövde gå. Schaktad yta synades okulärt och rensades vid behov för hand i syfte att söka anläggningar och fynd. Schakten mättes in med NRTK-GPS och efterbehandlades med programvarorna Intrasis 3.2 och ArcGis 10.8.



Figur 1. Undersökningsområdet markerat på fastighetskarta. Skala 1:50 000.



Figur 2. Fastighetskartan med undersökningsområdet markerat. Skala 1:10 000



Figur 3. Fornlämningar i närområdet. Ortofoto som bakgrundskarta. Skala 1:10 000



Figur 4. Undersökningsområdet och schaktad yta med rektifierad 1856 års Laga skifteskarta som bakgrund. Nu schaktad yta sammanfaller med markerad vägsträckning Skala 1:2000.



Figur 5. Översikt av schakt OS200 södra del. Mot norr. Foto: Jonas Carlsson. (Fotonr. 2024-85-2).

UNDERSÖKNINGENS GENOMFÖRANDE

Arbetsområdet utgjordes av en ca 6 x 140 meter lång sträcka i nord-sydlig riktning. Samma yta föreföll ha brukats som väg för skogsmaskiner och dylikt. Ytan som öppnades mätte cirka 100 x 1 meter och grävdes till ett djup av 0,5–0,7 meter. På ett fåtal platser kom berg vid cirka 0,2–0,3 meters djup varpå schaktet fick söka kringvägar för att nå önskat djup. I söder där arbetsområdet fortsatte förbi nu schaktad yta hade det bestämts att elledningen skulle plöjas ned varpå ingen schaktövervakning ansågs nödvändig.

Stratigrafin i schaktet utgjordes av 0–0,05 meter förna/rotmatta, 0,05–0,4 meter brun sandig morän, 0,4–0,7 meter brungrå sandig morän.

Inom schaktad yta påträffades inget av arkeologiskt intresse. Sannolikt kan detta härledas i att den väg där arbetet förlades till har löpt utanför dåtida bebyggelse. Inga spår av bärlager, stensättning eller dylikt kunde heller skönjas, varpå tolkningen att vägsträckningen då som nu baserats på av framförda fordon kompakterad marknivå.

REFERENSER

Historiskt kartmaterial

Lantmäteristyrelsens arkiv

1856. *Laga skiftes*. Halland, Hylte kommun, 13-län-119.

TEKNISKA OCH ADMINISTRATIVA UPPGIFTER

Länsstyrelsens beslutsnummer: 431-9145-2023

Eget diarienummer: 2024-037

Uppdragsgivare: Eon energidistribution AB

Utförandetid: 16 oktober 2024

Personal: Jonas Carlsson

Koordinatsystem: Sweref 99 TM

Höjdsystem: RH 2000

Läge: Halland, Långaryd socken, Hylte kommun, Kråksås 1:11

Undersökt: 81 m²

Dokumentation: Provgropar, schakt, anläggningar, lager mättes in med totalstation. Digital information finns tillgänglig i Intrasiprojektet Långaryd2024037SÖ. Digitala fotografier har fotonummer 2024-85-(1-2)

Fynd: Inga fynd tillvaratogs

Prover: Inga prover tillvaratogs

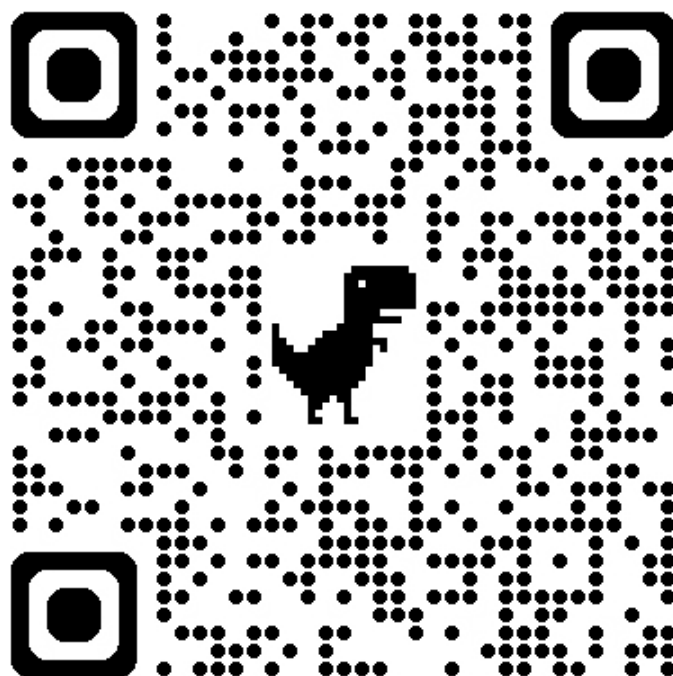
Datering: -

BILAGOR

Bilaga 1 Fotolista

Fotonummer	Motiv	Mot väderstreck
2024-85-(1)	Översikt av schakt OS200 norra del.	Norr
2024-57-(2)	Översikt av schakt OS200 södra del.	Norr

**Hitta våra rapporter och
följ oss på våra sociala medier!**



**KULTURMILJÖ
HALLAND**

EN DEL AV HALLANDS KULTURHISTORISKA MUSEUM