

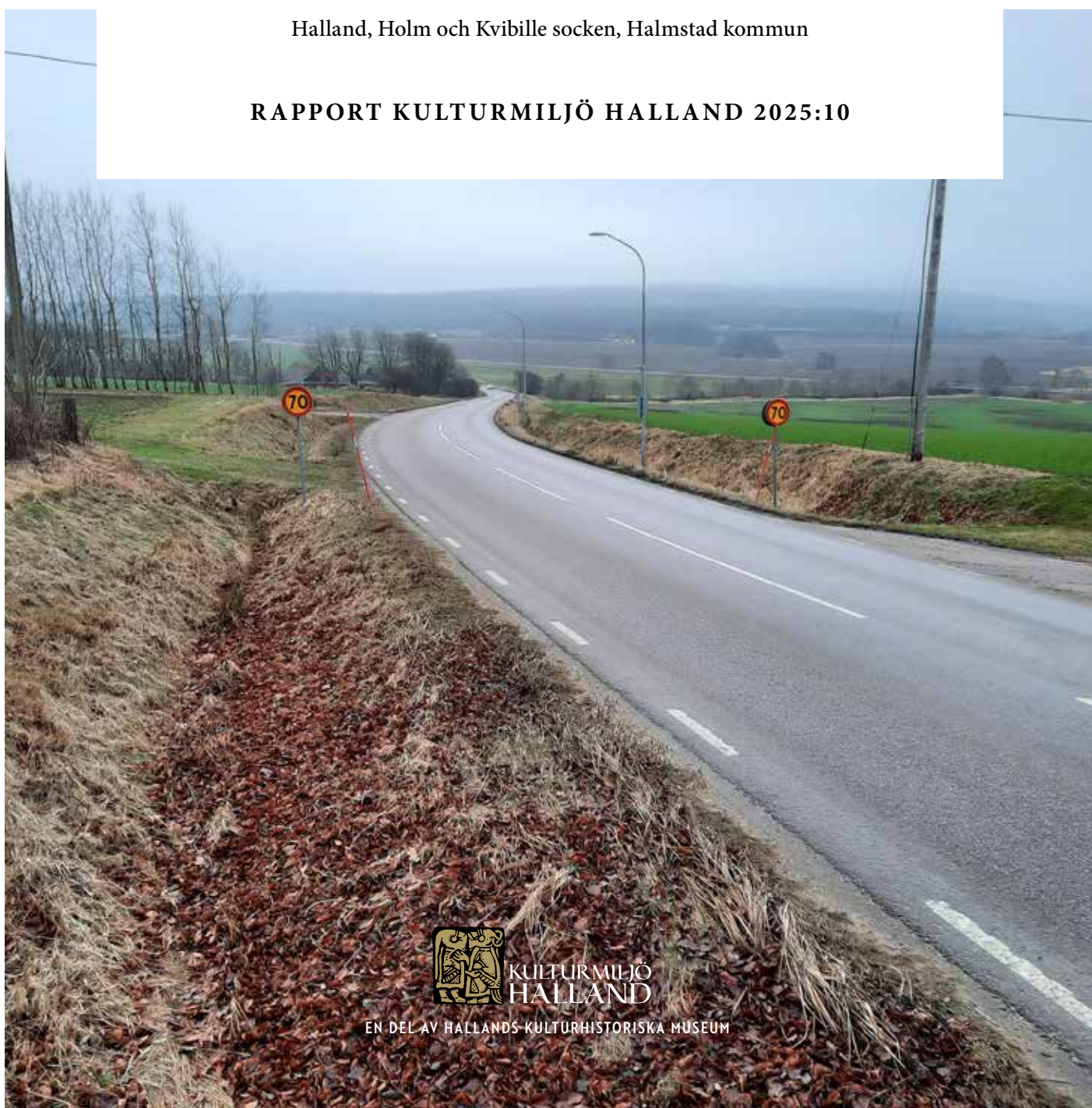
ARKEOLOGISK UTREDNING STEG 1 2025

Jonas Carlsson

INFÖR GÅNG- OCH CYKELVÄG MELLAN KVIBILLE OCH HOLM

Halland, Holm och Kvibille socken, Halmstad kommun

RAPPORT KULTURMILJÖ HALLAND 2025:10



KULTURMILJÖ
HALLAND

EN DEL AV HALLANDS KULTURHISTORISKA MUSEUM



Stiftelsen Hallands Läns museer, Kulturmiljö Halland

Uppdragsverksamheten, Halmstad 2025

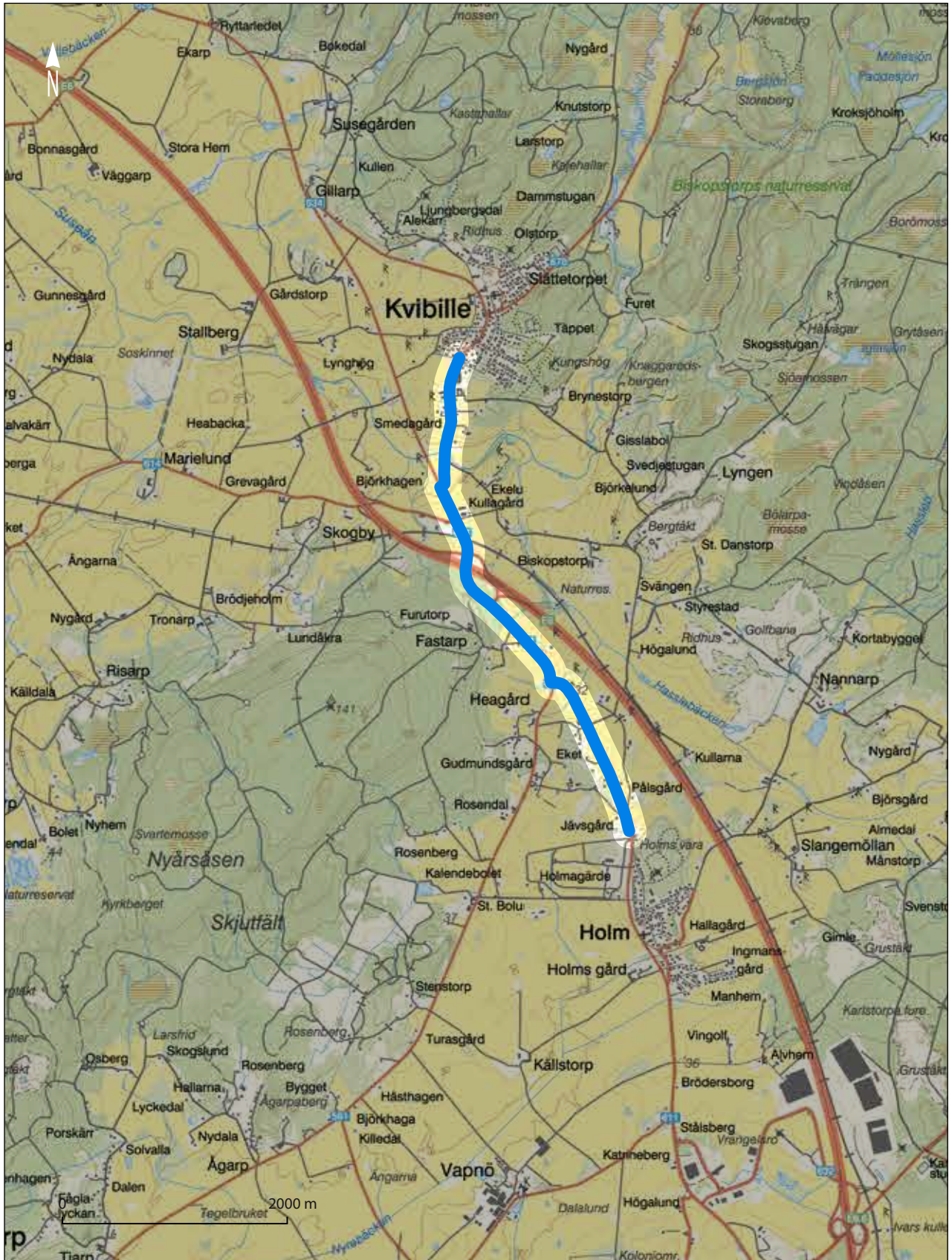
Arkeologisk utredning steg 1 2025

Bild framsida: Göteborgsvägen strax söder om Kvibille samhälle, med vy mot den dalgång som Suseån flyter genom. Mot söder. Foto: Jonas Carlsson. (Fotonr. 2025-09-01).

Ärende nr ms2006/02316.

Innehåll

Sammanfattning	3
Bakgrund	3
Syfte och metod	3
Topografi och fornlämningsmiljö	4
Resultat	7
Delyta A	9
Delyta B	15
Delyta C	15
Åtgärdsförslag	25
Referenser	25
Tekniska och administrativa uppgifter	30
BILAGOR	31
Bilaga 1 Fotolista	



Figur 1. Utredningsområdet (blå linje) markerat på fastighetskarta. Skala 1:50 000.

SAMMANFATTNING

Inför att Trafikverket ämnar bygga en gång- och cykelväg mellan samhällena Holm och Kvibille i Halmstad kommun har Kulturmiljö Halland utfört en Arkeologisk utredning Steg 1. Syftet var att sammanställa kända fornlämningar som kan komma att påverkas av exploateringen, samt att uppskatta sannolikheten att ej kända fornlämningar kan komma till skada vid exploatering. Sträckan löper cirka fem kilometer genom ett varierande och fornlämningsrikt landskap, där moränhöjder flankerar en dalgång med Suseån och E6an som löper genom dess lägre partier. Inom utredningen har kart- och arkivmaterial studerats och området har fältinventerats. Sammantaget kan sträckan vid Kvibille samhälle med dess närhet till flertalet gravar samt fördelaktiga terränglägen tolkas ha hög sannolikhet att okända fornlämningar finns inom utredningsområdet. De låglänta och fuktigare partierna mellan Suseån och E6an har lägre chans till förekomst av okända fornlämningar. Vid inträdet till Holm socken övergår undergrunden bitvis till geologiskt mer väldränerade jordarter, och i tre koncentrationer ligger flertalet gravar, främst i form av gravhögar. Inom en åker påträffades fåtalet bearbetade flintor, en bit slagg och ett yxfragment. Inom denna åker samt vid gravarna anses sannolikheten att okända fornlämningar kan skadas som hög. Samtliga ytor med hög sannolikhet bör om möjligt undvikas vid exploatering, annars rekommenderas samma sträckor genomgå utredning steg 2 inför exploatering.

BAKGRUND

Inför att Trafikverket planerar anlägga en gång- och cykelväg mellan Holm och Kvibille i Halmstad kommun har arkeolog från Kulturmiljö Halland utfört en Arkeologisk utredning Steg 1, där rådande yta har fältinventerats och landskapet samt kända fornlämningar har analyserats via kart- och arkivstudier. Arbetet utfördes under andra halvan av januari 2025.

SYFTE OCH METOD

Syftet med den arkeologiska utredningen steg 1 var att sammanställa vilka fornlämningar som kan komma att beröras av arbetsföretaget och ur ett arkeologiskt perspektiv föreslå vilken sida av vägen som är bäst lämpad för projektet, samt föreslå praktiska åtgärder i förhållande till de kända lämningarna. Vidare skall utredningen omfatta en områdesindelning inför en arkeologisk utredning steg 2 där de berörda ytorna

graderas efter arkeologisk relevans. Resultatet ska mynna ut i ett bedömningsunderlag som kan nyttjas av länsstyrelsen för fortsatt tillståndsprövning och utgöra underlag inför eventuella kommande arkeologiska åtgärder. Resultaten ska också kunna användas som underlag i företagarens planering.

Utredningen steg 1 har genomförts via studier av kart- och arkivmaterial samt fältinventering. Kartstudierna har gjorts på historiskt kartmaterial som fanns tillgängligt på Lantmäteriets historiska kartgenerator, samt på Kulturmiljö Hallands digitaliserade historiska kartöverlägg. Därtill har topografi och undergrund analyserats via lantmäteriets visningstjänster för dito. Detta i kombination med Riksantikvarieämbetets fornminnesregister Fornsök där kända fornlämningar finns registrerade.

Arkivgenomgången har främst inbegripit Kulturmiljö Hallands arkiv i syfte att utröna förekomsten av eventuella tidigare arkeologiska insatser inom utredningsområdet, då Fornsök inte visar nollresultat eller komplett information kring äldre undersökningar.

Fältinventeringen utfördes genom okulär besiktning av sträckan. Undertecknad gick så långt som möjligt i mitten av 15-metersbredden på både västra och östra sidan av vägen. Bitvis medförde diken, skog, bäckar,

vägar etc. att somliga partier enbart kunde inventeras mer översiktligt. I motpol var vissa åkrar nyplogade varpå mycket goda möjligheter fanns till ytfynd eller/ och liknande observationer.

Området som omfattades av utredningen har enligt länsstyrelsens förfrågningsunderlag graderats i en skala 1–3, där 3 motsvarar störst behov av arkeologisk utredning steg 2.

Gradering	Åtgärd
1	Litet eller inget behov av arkeologisk utredning steg 2.
2	Behov av arkeologisk utredning steg 2.
3	Stort behov av omfattande arkeologisk utredning steg 2.

Tabell 1. Utredningens graderingar och dess innebörd.

Kriterier	Poäng
Om ett parti ligger i ett område med för arkeologiska lämningar fördelaktig undergrund. Exempel på dito typ av undergrund är postglacial sand eller annat väl dränerat och/eller liggande något högre i terrängen. Dessa terrängavsnitt innefattar för Halländsk del ofta boplatslämningar från förhistorisk tid.	1
Ytor i närheten (cirka 25–100 m) av gravar eller andra ovan mark kända fasta fornlämningar.	1
Ytor i direkt anslutning (0–25 m) till gravar eller andra ovan mark kända fasta fornlämningar.	3
Ytor som vid fältinventeringen ansågs särskilt gynnsamma och/eller där ytfynd kunde observeras ger 1 poäng. Exempelvis ifall skärvbränd sten eller bearbetad flinta kunde påträffas i markytan då detta är indikativt på fasta arkeologiska lämningar.	1
Ytor som vid kartstudier påvisade arkeologiskt relevanta lämningar. Exempelvis torp- och gårdslägen markerade på historiskt kartmaterial men som ej finns kvar idag.	1

Tabell 2. Kriterier som markpartier behöver uppfylla i relation till gradering. Högre poäng = högre chans för att markgrepp skadar eventuella okända fornlämningar.

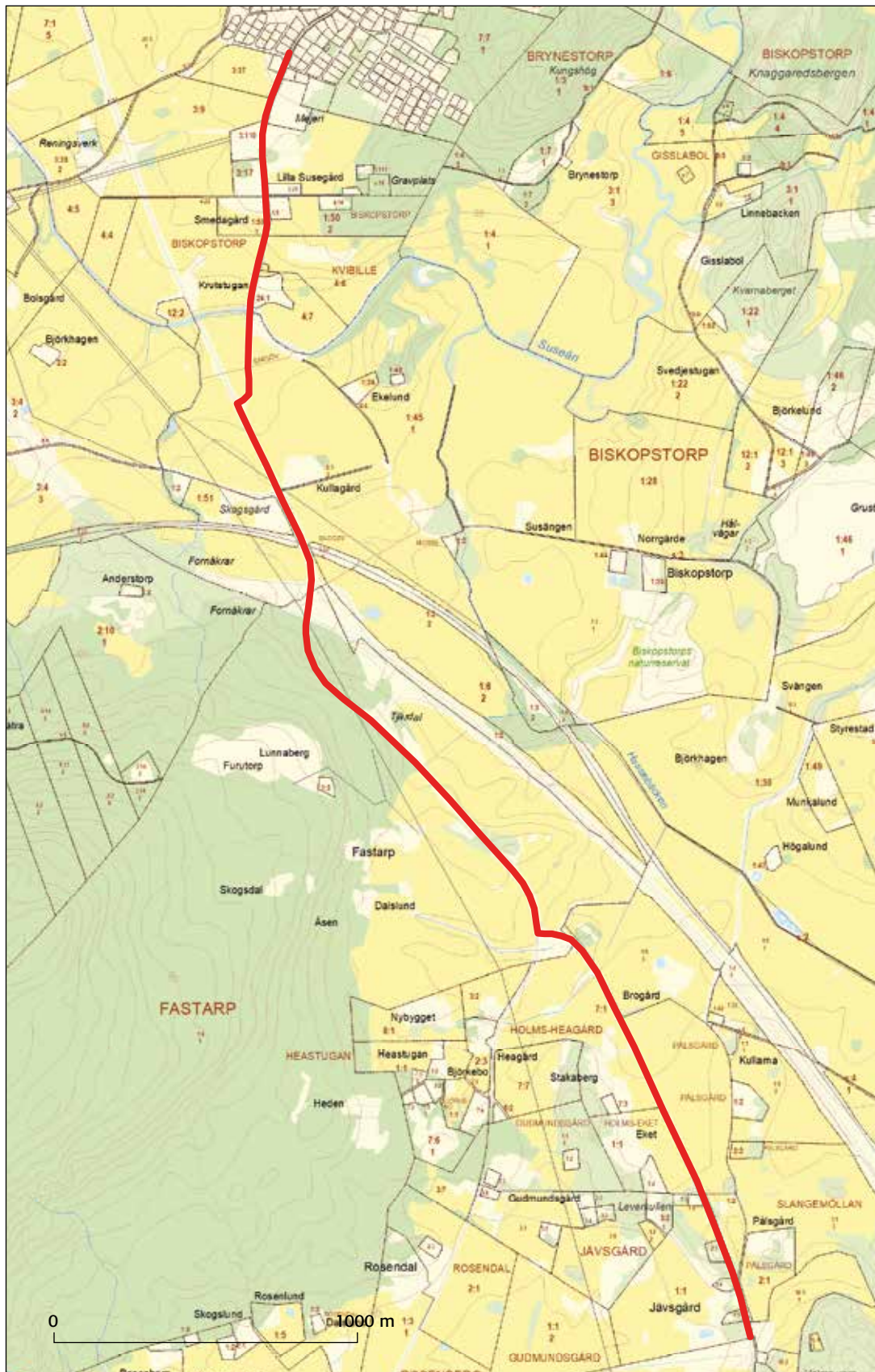
TOPOGRAFI OCH FORNLÄMNINGSMILJÖ

I detta stycke beskrivs topografi och fornlämningsmiljön generellt och kortfattat, utförligare beskrivningar finns för varje delyta under *Resultat*.

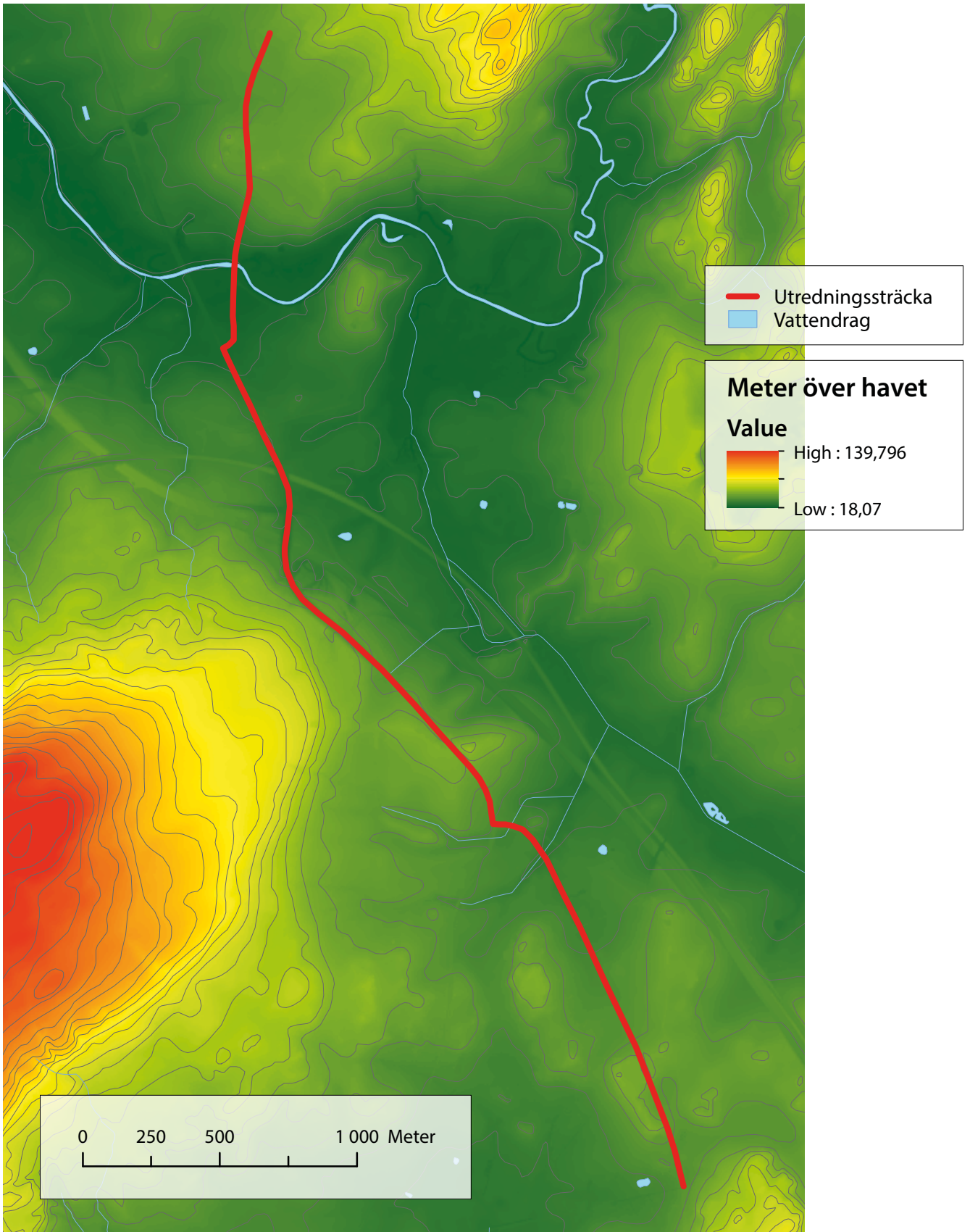
Området som omfattas av rådande utredning steg 1 utgörs av 15 meter breda korridorer på ömse sidor om väg 612 norr om Holm samhälle, sträckan följer vägen norröver tills den möter väg 601 där sträckningen övergår till att följa denna väg vidare norrut till innan det svänger av inpå Göteborgsvägen/väg 678 och Kvibille samhälle. Detta motsvarar en sträcka av cirka 5 kilometer. Näromgivningen karaktäriseras av ett kuperat landskap som formats av den senaste istiden. Moränåsar utgör skogsklädda höjder mellan vilka vattendrag i kombination med omvälvande havsnivåförändringar skrapat fram dalar och flodfåror, där

planare och trädfria ytor nyttjas för jordbruk kantat av glesbebyggelse. Undergrunden utgörs till merparten av lera eller postglacial sand, därtill finns inslag med svämsediment, morän och isälvsediment. Både järnvägen och E6an skär genom området. Generellt är undergrund av sand förenligt med goda boplatslägen eftersom sand dränerar fukt bra vilket var fördelaktigt att bygga exempelvis förhistoriska långhus på.

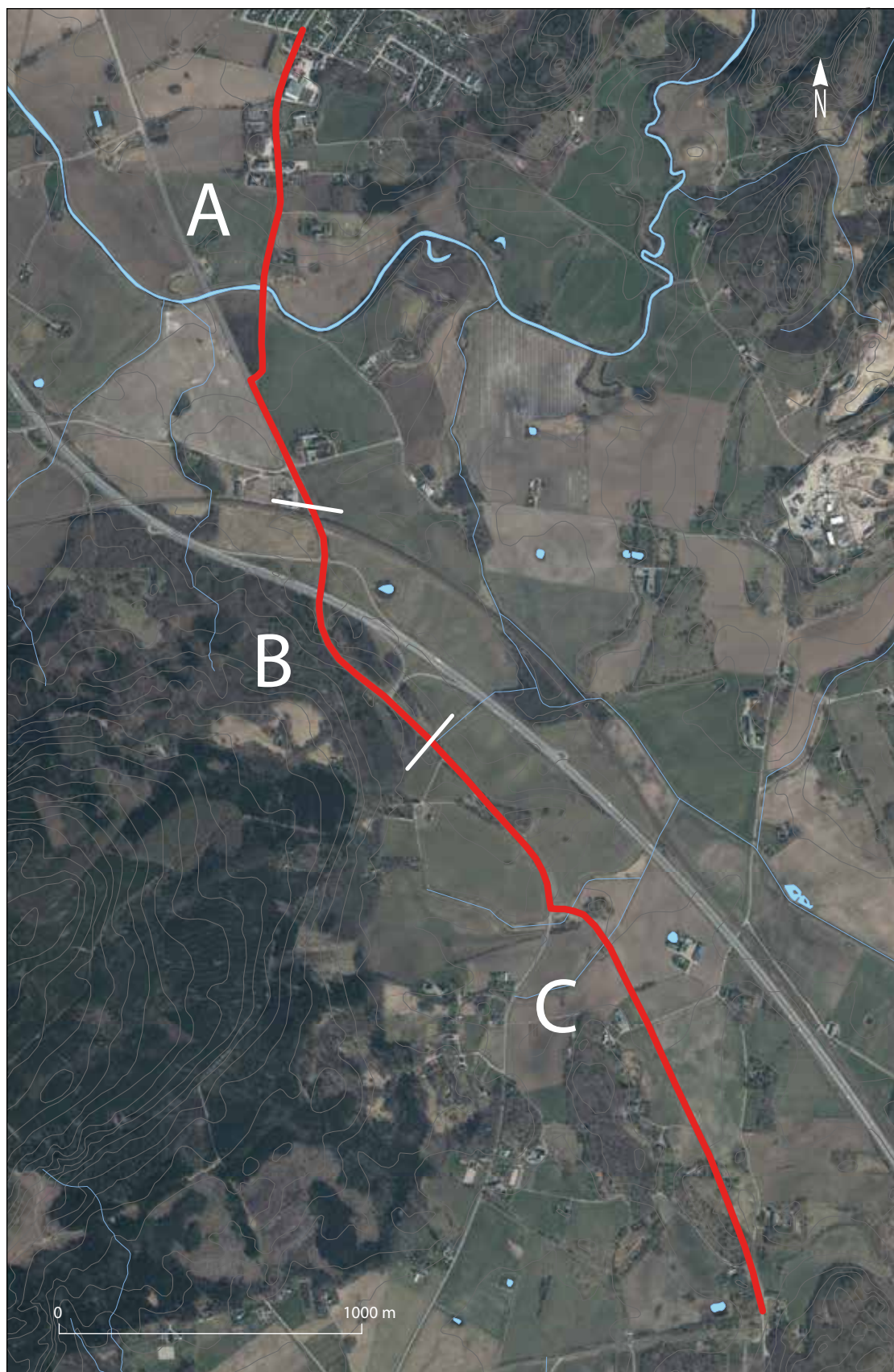
Överlag kan fornlämningsbilden beskrivas som omfattande där gravhögar sticker ut som en vanlig företeelse i omnejden, hållristningar utgör också ett relativt vanligt inslag. Vidare finns flertalet gravfält och fossila åkrar. Till ovanligheterna kan ett depåfynd vid Kvibille bestående av en mängd silverföremål ställas. Ett antal boplatser är också kända till följd av exploatering.



Figur 2. Utredningens sträckning markerad på fastighetskartan. Skala 1:20 000.



Figur 4. Omnejdens topografi – höjddata. Utredningens sträckning markerad. Skala 1:20 000.



Figur 5. Delytornas fördelning inom utredningen. Skala 1:20 000.

RESULTAT

Den cirka 5 kilometer långa sträckan har delats in i tre delytor baserat på terräng och fornlämningsmiljö.

Delyta A

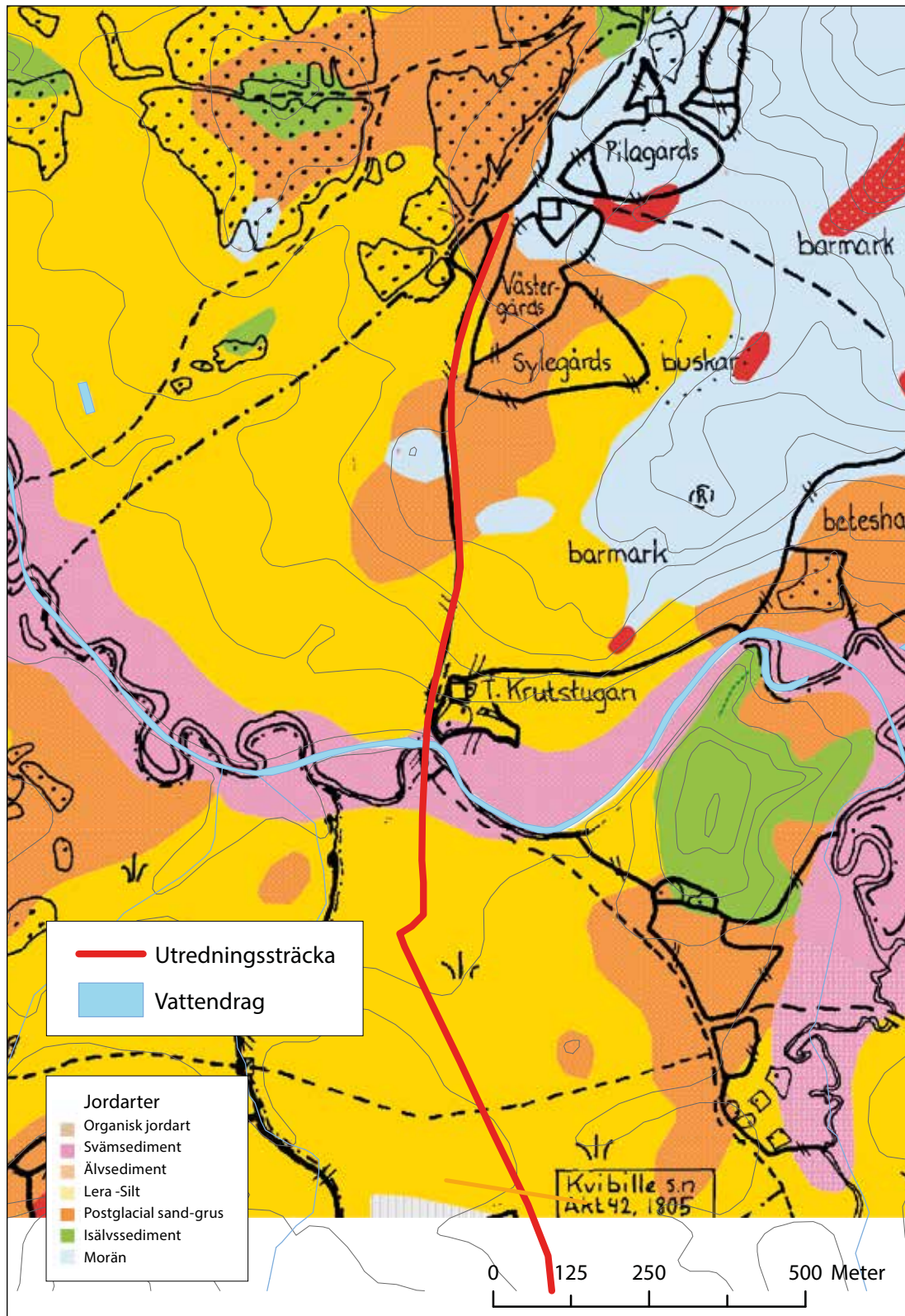
Delyta A utgör utredningsområdets norra del, från Kvibille i norr tills järnvägen korsar sträckan. Ytan mäter cirka 1600 meter och utgörs i norr av ett höjdläge där Kvibille samhälle ligger, för att söder om detta övergå till låglänt jordbruksmark. Undergrunden utgörs huvudsakligen av lera och kring Suseån förekommer svämsediment. Ett mindre parti postglacial sand finns längst i norr, vilket sammanfaller med bebyggelsen i Kvibille samhälle samt den backe som leder ner mot Suseån. I omnejden har ett par fornlämningar undersökts, bland annat L1996:7777 med omfattande lämningar från järnåldern (Nilsson, M 2020) och boplatsen L1996:6459, där tolv stolphus med dateringar från senneolitikum till äldre järnålder påträffades (Mattson, L 2011). Utöver dessa har ett fåtal mindre undersökningar utförts i norra delen av Kvibille och enstaka mot väst, dessa resulterade ej i att arkeologiska lämningar uppdagades.

Kända fornlämningar i nära anslutning till delyta A utgörs av ett vikingatida depåfynd, L1997:6779 med bland annat sex armband och 76 arabiska silvermynt. I Kvibille kyrka finns en tidigmedeltida runsten inmurad, L1997:6367. Därtill finns gravhögarna L1997:6831, L1997:6832 och L1997:6979 inom 100 meter från sträckningen, och fler snart bortom det avståndet. Vid Lilla Susegård i södra Kvibille samhälle grävdes inför anläggandet av gasledning ett mindre sökschakt ”Omedelbart söder om L Susegård” vari ett stolphål och en härd samt enstaka flintavslag och keramik daterad till 1500–1800-talet påträffades (Rosén 1990). Sökschaktet är i grävrapporten handritat med ett tuschstreck på en karta i skala 1:10 000, därmed är dess läge ungefärligt. Inga ytterligare arkeologiska insatser bedrevs varpå det är sannolikt att lämningen grävdes bort vid nedläggandet av gasledningen. Emellertid pekar fynd- och anläggningar på att ytterligare arkeologiska lämningar kan finnas i närheten. Särskilt i kombination med här gynnsam undergrund och de närliggande gravhögarna L1997:6831, L1997:6832 och L1997:6979. Av dessa har L1997:6979 delvis undersökts. Av den cirka 13 meter i diameter och 1,3 meter höga graven undersöktes 20 kvadratmeter av dess södra sida, inom detta parti påträffades en sekundärgrav, keramik, pilspets av brons, brända

ben och bearbetad flinta. ¹⁴C-datering placerade graven i bronsåldern (Carlie 2011). Inför nedgrävning av VA-ledning utfördes sökschaktning av utvalda (oklart på vilka kriterium) sträckor mellan Holm och Kvibille. Av rapporten framgår att ett sökschakt förlades cirka 70 meter väster om Kvibille mejeri, inom vilket inget av arkeologiskt intresse framkom (Carlie, L 2003). Markeringen är handritad med tusch på karta i skala 1:10 000 och därmed mindre tillförlitlig. Söder om Kvibille samhälle, mot det låglänta området som idag utgörs av jordbruksmark samt där Suseån löper, finns inga fornlämningar i nära anslutning till sträckan. Två gravhögar finns emellertid inom den låglänta ytan, men på cirka 200 meters avstånd. En möjlig fornlämning, Bytomt/gårdstomten L1997:6529 finns registrerad, denna förefaller dock brukad in till och med 1900-talet.

Av tillgängligt historiskt kartmaterial förefaller Kvibille kontinuerligt bebott under historisk tid, men i nära anslutning till utredningssträckningen kan utöver jordbruksmark enbart en gård/torp skönjas, benämnd Krutstugan. Dess huvudbyggnad är markerad ligga bortom utredningssträckan men det är troligt att annan aktivitet bedrivits i anslutning till torpet och lämnat spår inom nu utrett område. Strax söder om detta finns den möjliga fornlämningen L1997:7130 och bron, som går över Suseån på samma ställe nu som på historiska kartor. Övergången över Suseån har därmed brukats under lång tid. Ur Bexell (1923) kan läsas att Kvibille socken generellt hade goda jordar under 1800-talet, men utöver information kring kyrkan och Biskoptorps anor till 1200-talet nämns inte mycket av intresse i relation till utredningen.

Under fältinventeringen kunde det konstateras att markpåverkan inom Kvibille samhälle är omfattande och att det är oklart om eventuella fornlämningar inom undersökningsområdet berörts av modern byggnation. Till vilken grad detta påverkat eventuella fornlämningar är oklart. Vidare mot söder tar åkrarna vid i och med den backe som leder ner mot Suseån, varpå delyta A övergår till att vara relativt flack. Inom åkermarken kunde enbart ett fåtal flintor observeras, inga av dessa var tydligt bearbetade. Därtill var marken fuktig, sannolikt sämre dränering till följd av lerig undergrund och närheten till Suseån. Utöver en mikrotopografisk höjd som var något torrare fanns inget i landskapet som föreföll tilltalade ur arkeologiskt perspektiv.



Figur 6. Delyta A, undergrund samt historiskt kartöverlägg. Skala 1:10 000.



Figur 7. Fornlämningar i närheten till delyta A. Diskuterade lämningar markerade med lämningsnummer. Skala 1:10 000.



Figur 8. Delyta A mot söder från dess norra ände. Kvibille mejeri till vänster i bild. Mejeriets byggnation har högst sannolikt påverkat eventuella fornlämningar, medan i åkern på andra sidan vägen kan de finnas kvar. Foto: Jonas Carlsson. (Fotonr. 2025-09-02).

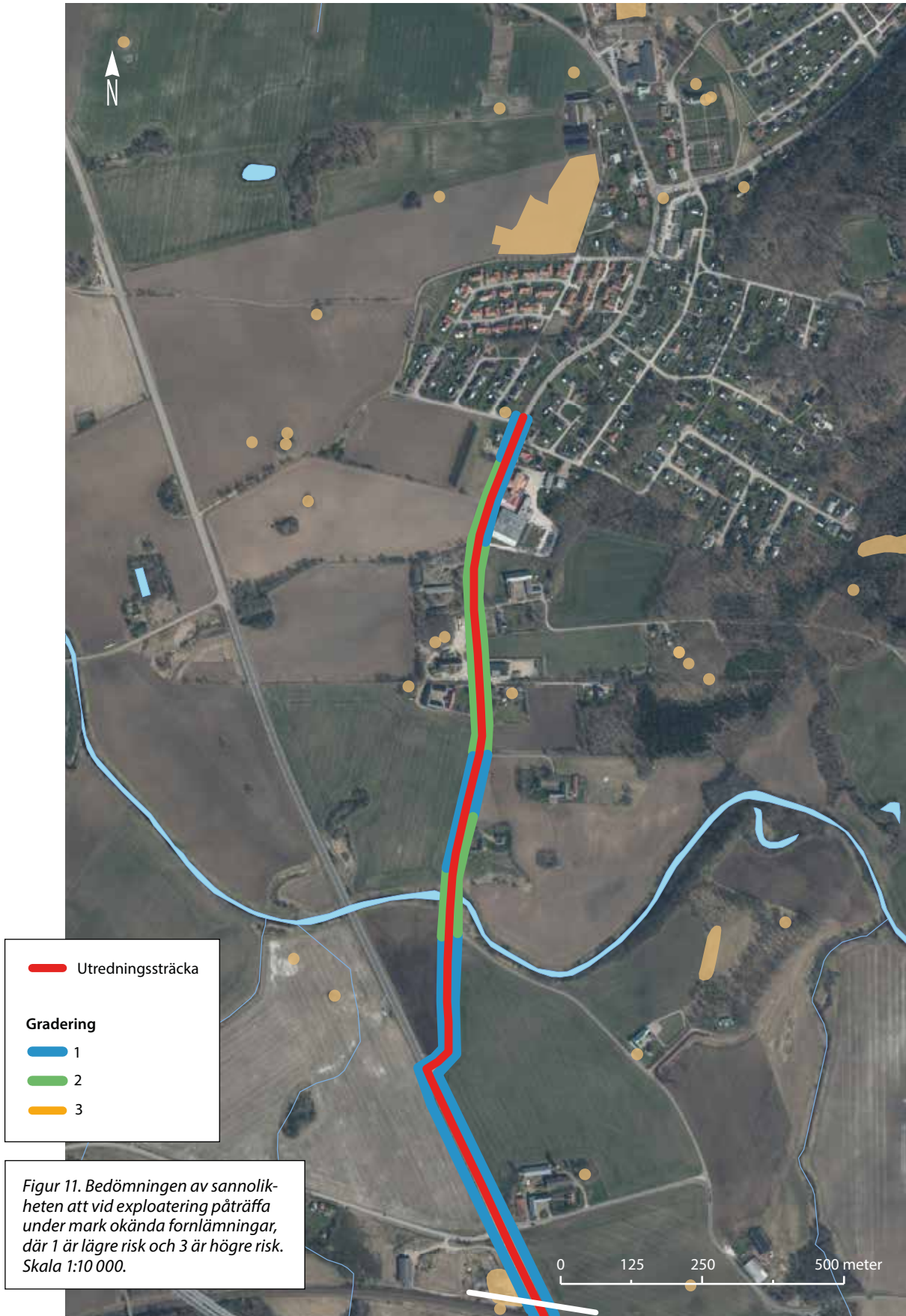


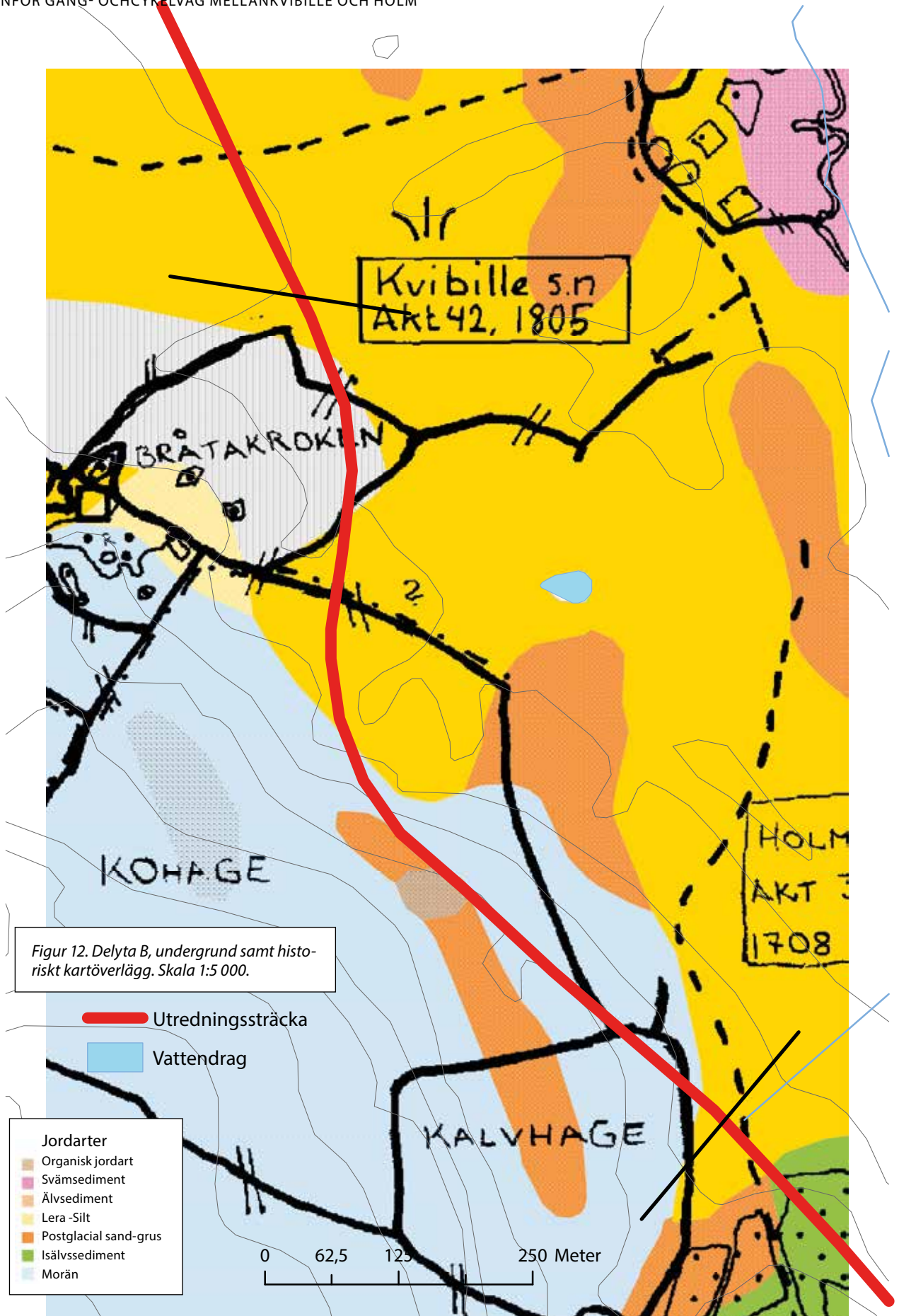
Figur 9. Utredningsområdet, mot norr, i höjd med Gunnar Svenssons Åkeri AB i Kvibille samhälle. Exempel på möjligt opåverkad mark, upplaget till vänster i bild kan utgöras av påfört grus vilket innebär att eventuella lämningar kan finnas under beläggningen. Foto: Jonas Carlsson. (Fotonr. 2025-09-03).



Figur 10. Åkermarken strax söder om korsningen väg 601/Göteborgsvägen, mot norr. Foto: Jonas Carlsson. (Fotonr. 2025-09-04).

Både kända och undersökta boplatser talar för att höjden där Kvibille samhälle idag ligger utgjort ett attraktivt läge redan under förhistorisk tid. Samtliga fornlämningar ligger inom ytor med väl-dränerad undergrund så som sand. Gällande Kvibille samhälle medför höjden i samverkan med den sandiga undergrunden högre sannolikhet för förekomsten av fornlämningar, särskilt i kombination med närheten till gravhögarna. Dock har flertalet fastigheter bebyggts, vilket medför osäkerhet kring vad som kan finnas kvar av eventuella fornlämningar. Sett till kriterium listade under stycket *Metod* anses partiet inom Kvibille samhälle ha god undergrund (1p), samt ligga i nära anslutning till kända fornlämningar (1p). Detta innebär gradering 2, med undantag för fastigheter som uppenbart påverkat marken. Sträckningen efter Kvibille samhälle till järnvägen har sannolikt nyttjats som jordbruksmark då som nu, med undantag för Krutstugan och bron över Suseån (1p) finns inget som talar för arkeologiska lämningar. Detta parti graderas därmed till 1.





Bedömningen medför att det är lika sannolikt att stöta på fornlämningar oavsett sida av vägen gång- och cykelvägen förläggs till.

Delyta B

Delyta B utgörs av en cirka 800 meter lång sträcka mellan järnvägsspåret och till strax sydost om på/avfarten till E6:an. Topografin består av kuperad mark som mellan järnvägen och E6:an har kraftigt omrörts i samband med anläggandet av dessa samt av- och påfarter. Vid E6:an reser sig landskapet i en skogsklädd utlöpare till den större ås, ”Nyårsåsen” som ligger direkt mot sydväst. Undergrunden utgörs av lera och morän. I närområdet finns ett par möjliga fornlämningar, L1997:1115, kemisk industri och L1997:488, sten med naturbildade rännor. Dessa bör ej beaktas vid eventuell exploatering. I samband med E6:ans byggnation påträffades och undersöktes fornlämning L1997:6984 där lämningar från vikingatid och historisk tid framkom (Björn & Rosén 1993, Rosén 1998). En mindre undersökning av närliggande boplats L1997:470 resulterade i ett fåtal anonyma anläggningar (Strömberg, B 1996). Det historiska kartmaterialet visar att ytan under historiskt tid nyttjats för bete.

Fältinventeringens observationer ligger i linje med kartstudierna. De infrastrukturella projekten med föreliggande arkeologiska insatser medför att inga eventuella fornlämningar bör finnas kvar i anslutning till dito. Strax söder om dessa, inom Nyårsåsens utlöpare, var ytan svårinventerad då tätbevuxen skog förhindrade god och öppen sikt. Emellertid kunde en mängd stenar och block observeras vid vägens västra sida, dessa tolkades vara naturligt tillkomna och innebär lägre fornlämningspotential.

Kombinationen av sedan tidigare undersökt och påverkad mark, topografins beskaffenhet, kända fornlämningar samt historiskt kartmaterial innebär att det inom hela delyta B råder lägre sannolikhet för okända fornlämningar. Bedömningen medför att det är lika osannolikt att stöta på fornlämningar oavsett sida av väg 601 som gång- och cykelvägen förläggs till.

Delyta C

Delyta C utgör den södra halvan av utredningens sträckning. Den uppgår till en längd av cirka 2600 meter, från strax sydost om E6:ans på/avfart till Holms

samhälle. Topografin består av bitvis plan åkermark och ett antal små moränåsar klädda med gles skog. Dessa små höjder tornar på sina ställen upp sig från kringliggande landskap och kröns av gravhögar. Undergrunden utgörs bitvis av isälvs sediment, lera eller postglacial sand, där det förstnämnda sammanfaller med flertalet av de gravhögar som finns längs sträckningen. I omnejden har ett fåtal fornlämningar undersökts. I Holm samhälle har bland annat boplats L1996:7618 undersökts, där stolphus daterade till yngre bronsålder-äldre järnålder och vendeltid påträffats bredvid bland annat en härd daterad till romersk järnålder (Nilsson, M 2021).

Kända fornlämningar i nära anslutning till delyta C utgörs av tre grupperingar med främst gravhögar och stensättningar. Med start i norr inbegriper den första lämninggruppen två stensättningar, L1997:401 och L1997:673, båda något diskreta i landskapet då de är delvis övertorvade, och gravhögen L1997:672 som ligger på ett markant höjdläge. Därtill finns en rest sten, L1997:674, och stenkammargraven L1997:9079 med neolitiskt ursprung, som under bronsåldern har byggts om till en gravhög (Lundborg, L 1972). Utöver L1997:9079 ligger samtliga av gruppens lämningar på östra sidan av väg 601. Inför nedgrävning av VA-ledning utfördes sökschaktning av utvalda (oklart på vilka kriterium) sträckor mellan Holm och Kvibille. Av rapporten framgår att ett sökschakt förlades cirka 200 meter nordöst om gravhög L1997:672, parallellt med östra sidan om vägen, inom vilket inget av arkeologiskt intresse framkom. Dock är denna markering åter gjord med tusch på karta i skala 1:10 000 och därmed mindre tillförlitlig (Carlie, L 2003). Undergrunden kring gravgruppen består av isälvs sediment, vidare mot söder övergår undergrunden till postglacial sand följt av lera liggande i en svag sluttning innan marken planar ut och nästa fornlämningsslag finns. Dessa fornlämningar ligger strax efter utredningssträckningen svängt in på väg 612. På vägens östra sida ligger gravhögar L1997:1308 och L1997:6674 precis invid färdvägssystemet L1997:6675. På vägens västra sida brukade ytterligare en gravhög ligga, L1997:1386. Den är emellertid undersökt och borttagen, men ska ha mätt 7–9 meter i diameter och hade en höjd av cirka 1,5 meter. Inom graven påträffades bland annat brända ben, bronsföremål och keramik (Lundborg, L 1967). Gravarna sammanfaller med att den leriga undergrunden har övergått till postglacial sand. I samma område genomfördes 1993 en arkeologisk utredning inför ombyggnad av korsningen väg



Figur 13. Fornlämningar i närheten till delyta B. Diskuterade lämningar markerade med lämningsnummer. Skala 1:5 000.



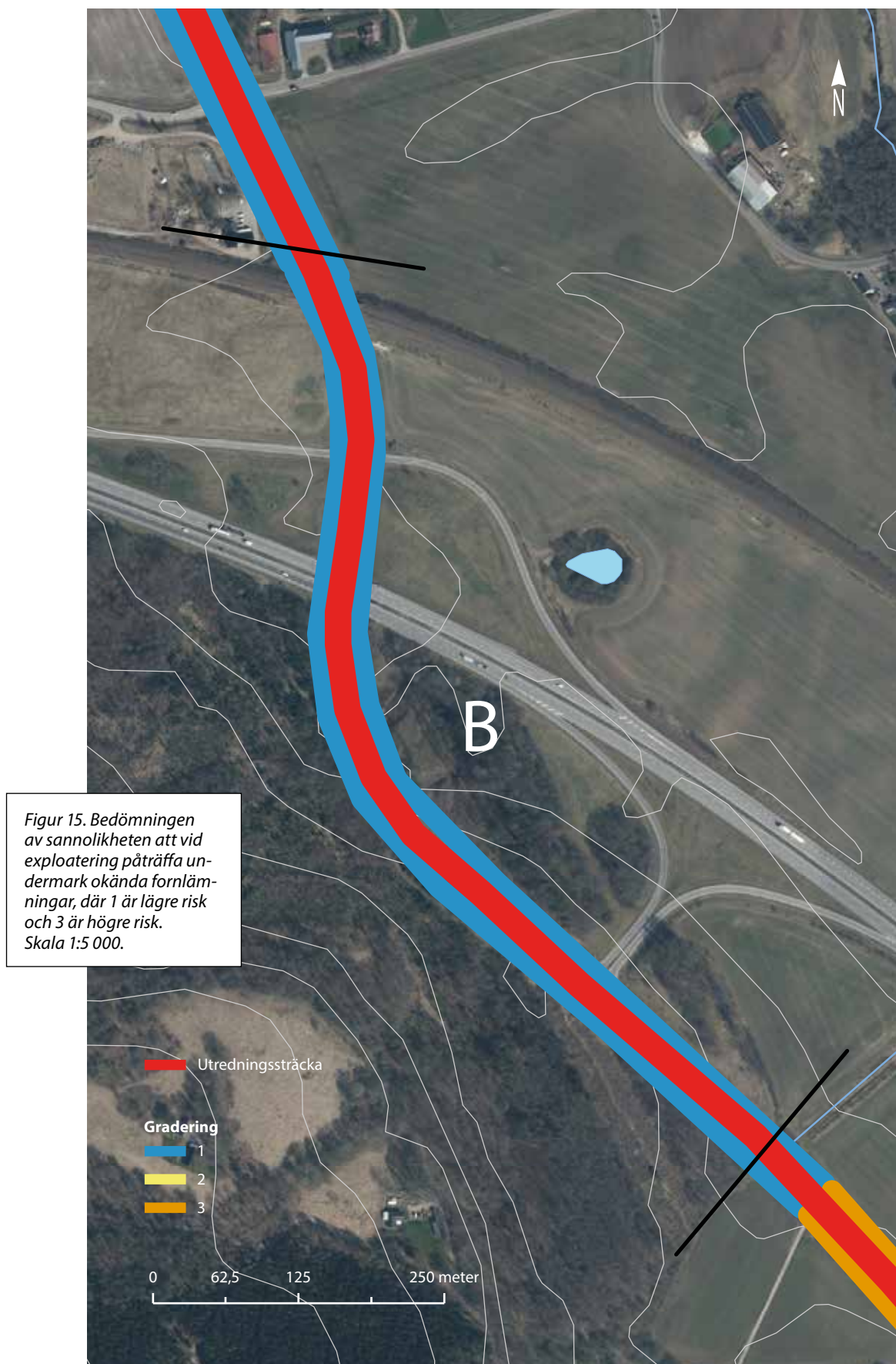
Figur 14. Delyta B, mellan järnvägsövergången och E6:an, mot söder. Foto: Jonas Carlsson. (Fotonr. 2025-09-05).

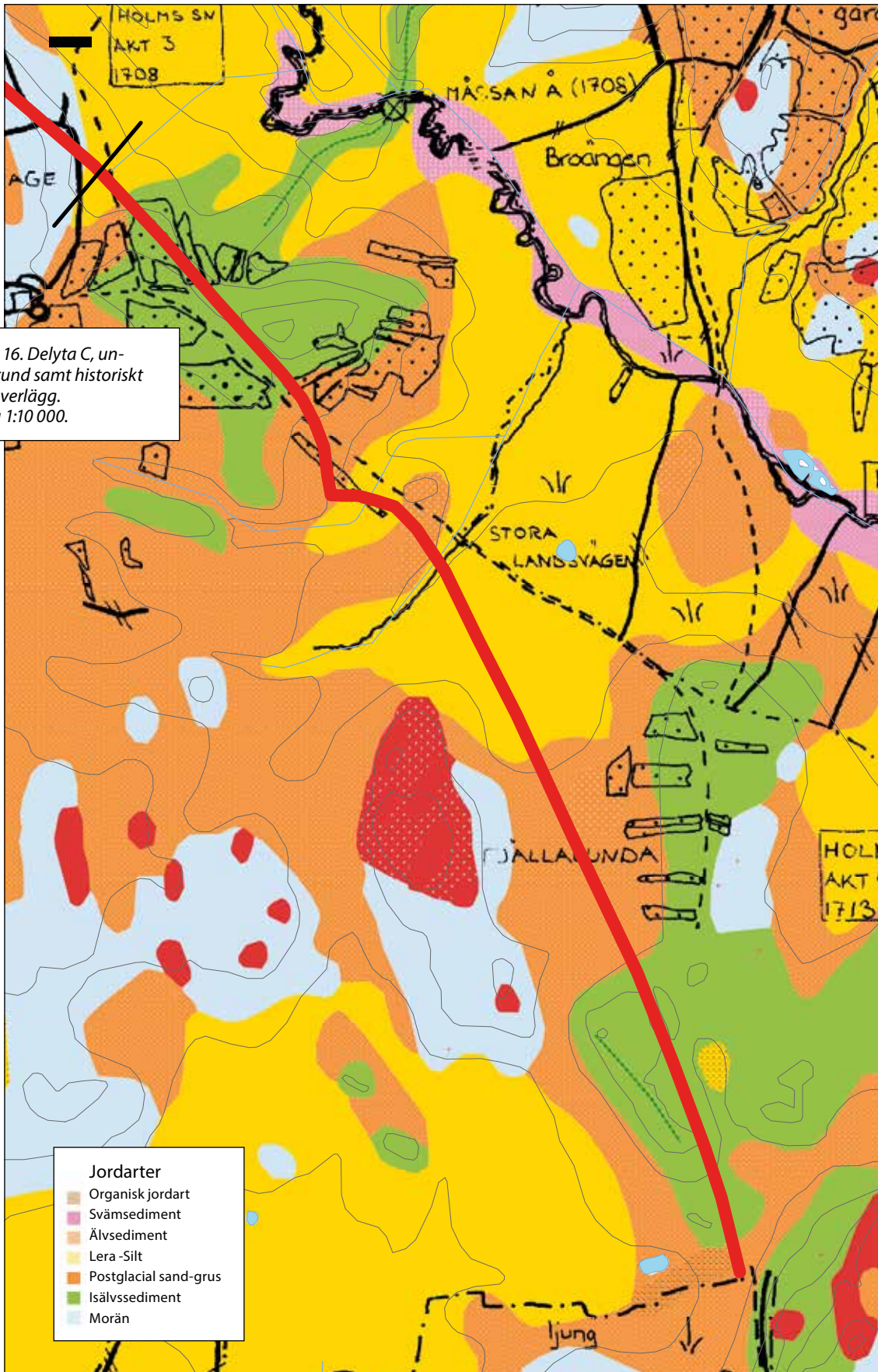
601/612. Vid denna kunde inga arkeologiska lämningar konstateras. Utredningens sökschakt är markerade med tuschpenna på karta av okänd skala därmed är schaktens läge ungefärliga (Lundqvist, L & Westergaard, B 1993). Vidare söder ut övergår undergrunden till lera igen. I sträckningens södra del ligger den mindre moränås, nära Holm samhälle, med det tredje fornlämningstäta området. Här finns sju gravhögar, L1997:1155 och L1997:1305 cirka 80 meter bort från ömse sidor av vägen. L1997:713 pryder ett krön direkt väst om vägen. L1997:1154, L1997:1153, L1997:1006 samt L1997:549 och en stensättning, L1997:625 ligger på rad i nord-sydlig riktning cirka 50 meter väster om vägen. Värld att nämnda är de två stora ekar som står på ömse sida av vägen, L1997:1306 och L1997:1307, registrerade som möjliga fornlämningar (övrig kulturhistorisk lämning).

Av historiskt kartmaterial kan inte mycket mer konstateras än att området kring delyta C nyttjats för jordbruk, där åkrar och hagar ligger på ömse sidor om en

landsväg, dito sammanfaller med väg 612 närmast Holm samhälle, därefter tryter kartmaterialet. Bexell (1923) uppger att det under 1800-talet rått blandade förhållanden i matjordens bonitet, där vissa hemman åtnjöt godare bördighet än andra, samt att landsvägen som gick genom socknen mellan Halmstad och Kvi-bille var i dåligt skick.

Under fältinventeringen kunde bekräftas att de gravhögar som ligger närmst väg 601/612 helt eller delvis ligger inom 15 meter från vägen. Vissa av dem kan möjligtvis undvikas genom att dra gång- och cykelvägen närmare vägen eller runt utsidan av fornlämningarna. Men med det sagt är det högst sannolikt att mänsklig aktivitet bedrivits i nära anslutning till gravarna varpå vissa ytor bör utredas vid eventuell exploatering. Inom en åker påträffades flertalet bearbetade flintor i form av avslag, varav enstaka brända, och ett nackfragment till en slipad tjocknackig flintyxa, i samma åker fanns enstaka koncentrationer av skärvsten som skulle kunna komma från plogska-





Figur 16. Delyta C, undergrund samt historiskt kartöverlägg. Skala 1:10 000.



Figur 17. Fornlämningar i närheten till delyta C. Diskuterade lämningar markerade med lämningnummer. Skala 1:10 000.



Figur 18. En bit slagg från järnproduktion. Foto: Jonas Carlsson. (Fotonr. 2025-09-06).



Figur 19. Nackfragment av en tjocknäckig flintyxa. Foto: Jonas Carlsson. (Fotonr. 2025-09-07).

dade härdar. Därtill hittades en bit slaggavfall som troligen kan ställas till tidig järnproduktion (Fil. Dr. Häggström, L. & Fil. Dr Wranning, P, muntlig uppgift 28-01-2025).

Sammantaget kan delyta C konstateras vara mycket rikt på gravar och då sannolikt aktivt brukat under

bronsåldern och vidare in i järnåldern. Att det också påträffades ytfynd inom partier med sandig undergrund innebär att sannolikheten är hög att det finns okända fornlämningar. Inslagen av bitvis lerig undergrund i kombination med vissa sluttningar innebär däremot lägre chans att boplatser eller dylika under mark liggande fornlämningar kan finnas. Därmed



Figur 20. Lägen för ytfynd inom delyta C. Ytfynden sammanfaller med förekomst av flintavslag, dessa mättes ej in. Skala 1:10 000.



Figur 21. Gravhög L1997:672, på krönet av en mindre höjd, till höger i bild. Stensättning L1997:673 döljer sig i gräset i bildens centrum. Från gravgruppen närmast delyta B. Mot norr. Foto: Jonas Carlsson. (Fotonr. 2025-09-08).



Figur 23. Gravhög L1997:713 till vänster i bild, väg 612 till höger. Från gravgruppens längst i söder, närmast Holm samhälle. Mot norr. Foto: Jonas Carlsson. (Fotonr. 2025-09-10).

Figur 22. Väg 612 till höger, vid kullen innefattande gravhögar L1997:1308 och L1997:6674 till vänster. På kullens baksida finns färdvägssystemet L1997:6675. Foto: Jonas Carlsson. Mot sydväst. (Fotonr. 2025-09-09).



Figur 24. Bedömningen av sannolikheten att vid exploatering påträffa under mark okända fornlämningar, där 1 är lägre risk och 3 är högre risk. Skala 1:10 000.

sett till kriterium listade under stycket *Metod*, i direkt anslutning till de tre diskuterade gravansamlingarna är sannolikheten för fornlämningar mycket hög, även vid längre distans till gravarna och där undergrunden är sandig (3p). Där undergrunden skiftar till lera och med ökat avstånd till gravmiljöer anses det råda mellan (2p) eller låg sannolikhet (1p). Åkern där ytfynd påträffades sammanfaller med sandig undergrund samt ligger i ett gravtätt område vilket innebär hög sannolikhet för fornlämning (3p).

Med tanke på till gravar kopplade aktiviteter bör gång- och cykelvägen placeras på vägens västra sida, varpå enbart gravhögen L1997:713 kan komma till skada. Kan dock gång- och cykelvägen dras kring den första gravgruppens östra sida är detta att föredra då det sannolikt går att låta vägen löpa mellan väg 612 och nästa gravgrupp utan att denna kommer till skada, på så vis skyddas den tredje gruppens gravar som samtliga ligger på den västra sidan. Samt kan brukare av gång- och cykelvägen åtnjuta kulturlandskapet. Boplatser finns sannolikt också inom ytan, dessa är emellertid vanligtvis så pass stora att de kan finnas på ömse sidor av vägen.

ÅTGÄRDSFÖRSLAG

Mot bakgrund av nu utförd utredning steg 1 föreslår Kulturmiljö Halland två alternativ för gång- och cykelvägen. Kulturmiljö Halland rekommenderar arkeologisk utredning steg 2 av samtliga sträckor som graderats 2 eller 3 som sammanfaller med planerad exploatering. Ytterligare en möjlighet om valet av sida för gång- och cykelvägen är svår och avhängig kulturmiljö kan båda sidorna av sträckningen utredningsschaktas för bättre underlag om lämpligast sida att bygga vägen på.

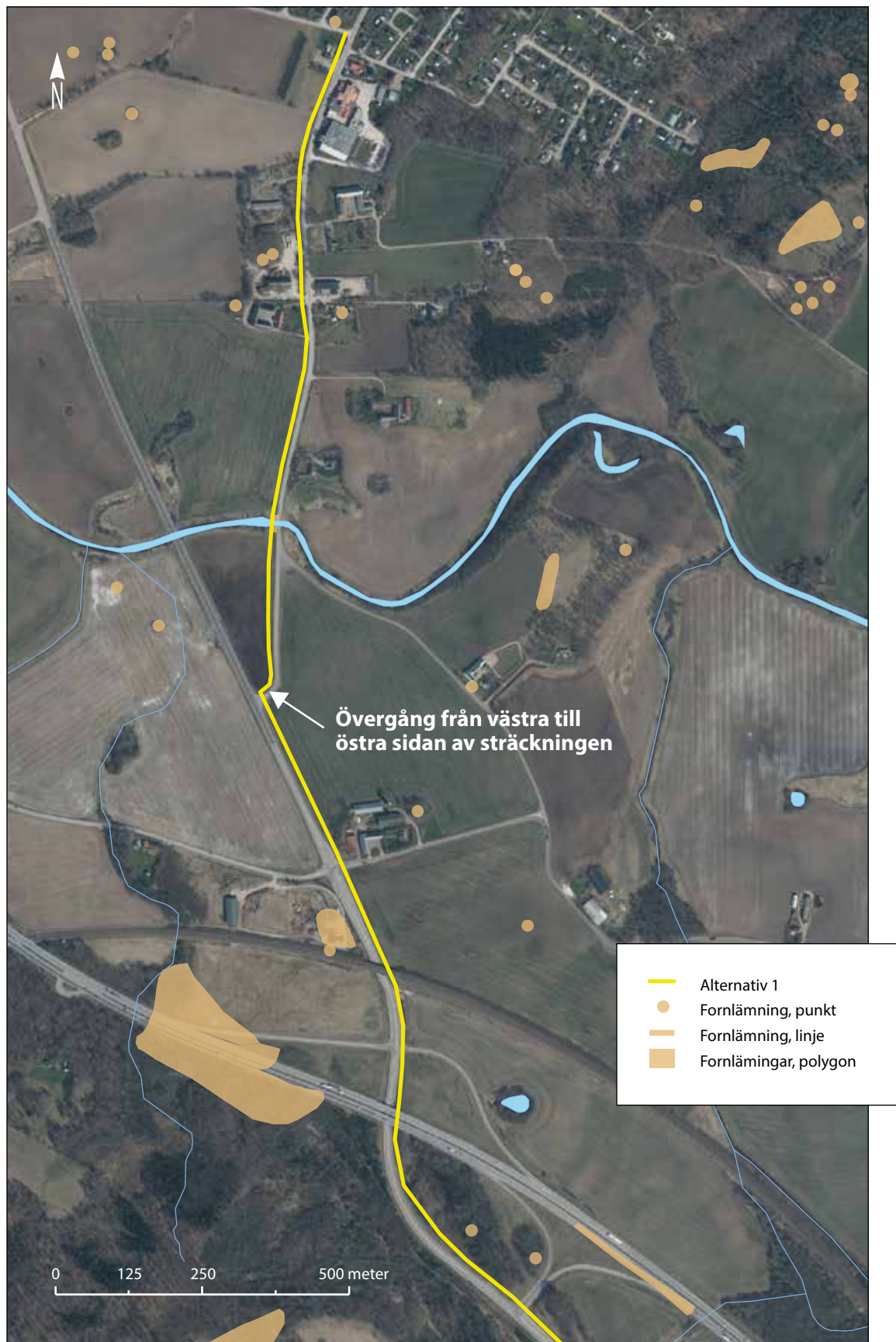
Alternativ 1. Gång- och cykelvägen dras på västra sidan av Göteborgsvägen i Kvibille, vid korsningen till väg 601 övergår den till östra sida genom hela delyta B, fram till första gravgruppen inom delyta C. Strax innan den första gravgruppen övergår gång- och cykelvägen åter till västra sidan, vilket den fortsätter med till strax innan den tredje gravgruppen snart norr om Holm samhälle, då östra sidan är att föredra. Detta medför att enbart enstaka kända lämningar kommer att påverkas och det är sannolikt att ett fåtal okända fornlämningar kommer uppdagas i samband med utredning steg 2. Nackdelen är att gång- och cykelvä-

gen då behöver korsa trafikleder vid ett antal platser, vilket bör vara förenligt med sämre trafiksäkerhet.

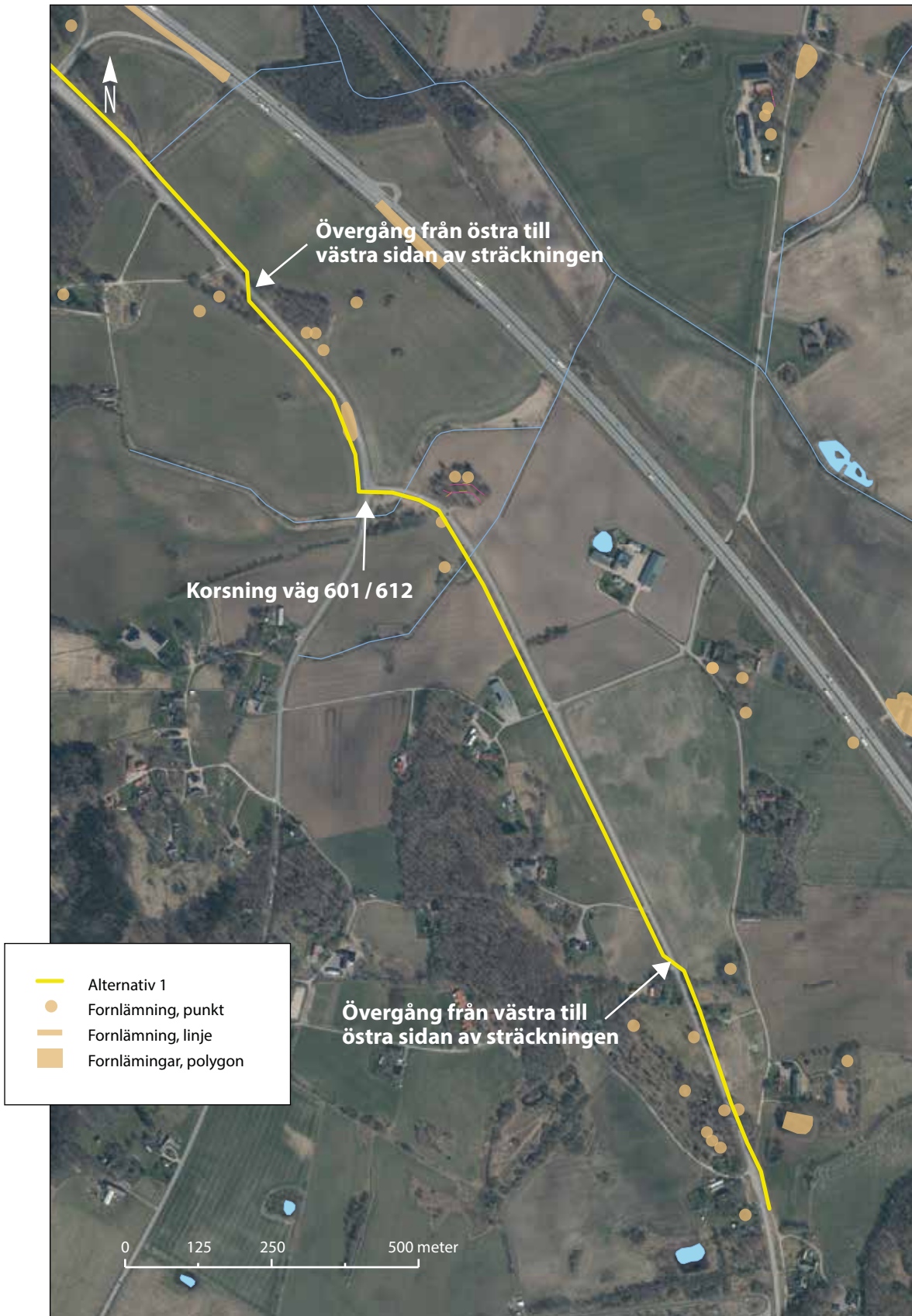
Alternativ 2. Gång- och cykelvägen dras på östra sidan av vägen. Detta medför att ett fåtal fornlämningar kan komma att påverkas och det är sannolikt att ett fåtal okända fornlämningar kommer uppdagas i samband med utredning steg 2. Kända fornlämningar kan emellertid undvikas om sträckningen kan kringgå berörda lämningar, detta hade också införlivat lämningarna i gång- och cykelmiljön vilket kan vara positivt ur ett upplevelseperspektiv. Nackdelen är att detta möjligtvis är fördyrande.

REFERENSER

- Bexell, Sven Peter (1923). *Hallands historia och beskrivning. D. 2 [Elektronisk resurs]*. Halmstad: Tillgänglig på Internet: <http://runeberg.org/hallhist/0235.html>
- Björn, Eva & Rosén, Christina (1993) *Rapportutkast "Bråtakroken" Kvibille RAÄ 127*.
- Carlie, Lennart (2003) *VA-ledning Holm-Kvibille, Halland, Holm och Kvibille socken, Holm 1:3, Fastarp 1:4 och Kvibille 3:37*. Arkeologisk utredning 2003. Hallands läns museer, Landsantikvarien
- Carlie, Lennart (2011) *Raä 29 - en hög med många överraskningar, Halland, Kvibille socken, Kvibille 4:9, Raä 29 Raä 12*. Arkeologisk undersökning. Kulturmiljö Halland. Rapport 2011:7
- Lundborg, Lennart (1967) *Heagård NR 3. 2724/56. Ang. undersökning av en hög vid Heagård nr 3, Holms socken, Halland*. Hallands museum
- Lundborg, Lennart (1972) *Undersökningar av bronsåldershögar och bronsåldersgravar i södra Halland: Höks, Tönnersjö och Halmstads härad under åren 1854-1970*. Halmstad: Civiltr.
- Lundqvist, Lars & Westergaard, Bengt (1993) *Arkeologisk utredning av eventuell fornlämningsförekomst på delar av fastigheterna Fastarp 1:4 samt Heagård 7:1 i Holms sn, Halmstads kommun, Halland*. Riksantikvarieämbetet, Byrån för arkeologiska undersökningar, UV-väst. UTR 93:5



Figur 25. Alternativ 1 - sträckning, norra delen. Skala 1:10 000.



Figur 26. Alternativ 1 - sträckning, södra delen. Skala 1:10 000.



Figur 27. Alternativ 2 - sträckning, norra delen. Skala 1:10 000.



Figur 28. Alternativ 2 - sträckning, södra delen. Skala 1:10 000.

- Mattsson, Linn (2011) *Förskola med förhistoria - en plats med historia och framtid, Halland, Kvibille socken, Halmstad kommun, Kvibille 2:31, RAÄ 137*. Arkeologisk undersökning. Kulturmiljö Halland. Rapport 2011:5
- Nilsson, Mats (2020) Folkvandringstid, Vendeltid & Vikingatid. Halland, Kvibille socken, Kvibille 21:1, Kvibille 141/L1996:7777. Arkeologisk förundersökning 2019. Rapport kulturmiljö Halland 2020:47
- Nilsson, Mats (2021) *Brons- och järnålder vid Holms Kyrka. Halland, Holms socken, Halmstads kommun, Holm 2:3, L1996:7618/Holm 136*. Arkeologisk undersökning 2019. Rapport Kulturmiljö Halland 2021:8
- Rosén, Christina (1990) *Brynestorp 1:4, Kvibille 3:9. Arkeologisk utredning 1990*. Hallands länsmuseum. Uppdragsverksamheten Halland
- Rosén, Christina (1998) Bråtakroken och dess föregångare – en torplämning med underliggande förhistoriska lämningar. I Carlie, Lennart & Strömberg, Bo (red.) *Arkeologi längs väg E6/E20 i södra Halland D. 3 Boplatser och fossilt odlingslandskap : 1993-1996 : sträckan Kvibille-Slöinge*. Kungsbacka: UV Väst, Avd. för arkeologiska undersökningar, Riksantikvarieämbetet. S 45-60.
- Strömberg, Bo (1996) Boplatslämningar vid Pålsgård och Fastarp – fornlämningar i brons- och äldre järnåldersbygd. I Jerkemark, Michael & Anberg, Staffan (red.) (1996). *Arkeologi längs väg E6/E20 i södra Halland D. 1 Djupt under sanden : 1991-1993 : Sträckan Södra Mellby - Kvibille*. 1. uppl. Kungsbacka: UV Väst, Avd. för arkeologiska undersökningar, Riksantikvarieämbete

TEKNISKA OCH ADMINISTRATIVA UPPGIFTER

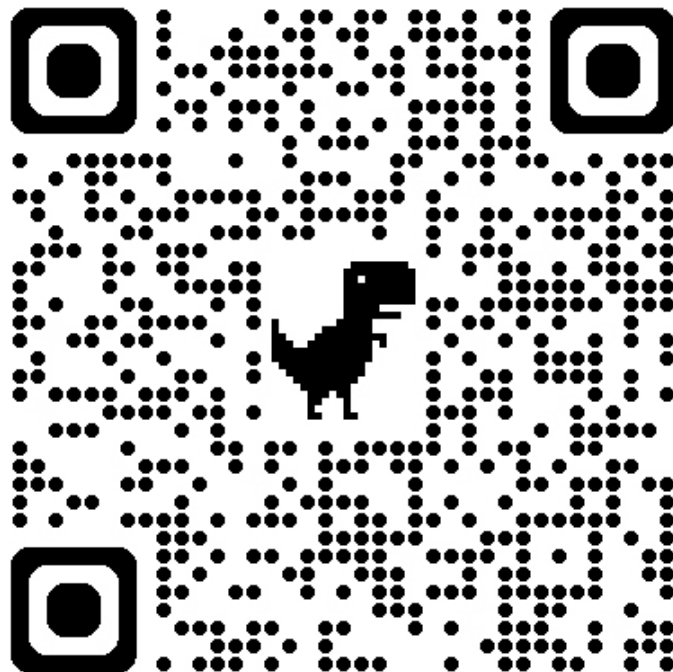
Länsstyrelsens beslutsnummer:	431-7220-2024
Eget diarienummer:	2024-425
Uppdragsgivare:	Trafikverket
Utförandetid:	16-17 januari 2025
Personal:	Jonas Carlsson
Koordinatsystem:	Sweref 99 TM
Höjdsystem:	RH 2000
Läge:	Halland, Halmstad kommun, Holm och Kvibille socken. Koordinater X: 368826, Y:6290627 (koordinater i sydvästra hörnet)
Dokumentation:	Provgropar, schakt, anläggningar, lager mättes in med totalstation. Digital information finns tillgänglig i Intrasiprojektet Holm2024425U. Digitala fotografier har fotonummer 2025-09-(01-10)
Fynd:	Inga fynd tillvaratogs
Prover:	Inga prover insamlades
Datering:	Odaterad

BILAGOR**Bilaga 1** Fotolista**Fotonummer** 2025-09-(01-10)

Landskap Halland
 Socken Kvibille & Holm sn
 Fornlämningsnummer -
 Undersökningsår 2025

Fotonummer	Motiv	Mot väderstreck
2025-09-(1)	Göteborgsvägen strax söder om Kvibille samhälle, med vy mot Suseån och dalgång.	Söder
2025-09-(2)	Utredningsområdet mot söder, foto från dess norra ände. Kvibille mejeri till vänster i bild.	Söder
2025-09-(3)	Utredningsområdet i höjd med Gunnar Svenssons Åkeri AB i Kvibille samhälle.	Norr
2025-09-(4)	Jordbruksytan strax söder om korsningen väg 601/Göteborgsvägen.	Norr
2025-09-(5)	Delyta B, mellan järnvägsövergången och E6an.	Söder
2025-09-(6)	En bit slagg från järnproduktion.	-
2025-09-(7)	Nackfragment av en tjocknackig flintyxa.	-
2025-09-(8)	Gravhög L1997:672 på krönet av en mindre höjd, höger i bild. Stensättning L1997:673 döljer sig i gräset i bildens centrum.	Norr
2025-09-(9)	Väg 612 till höger, vid kullen innefattande gravhögarna L1997:1308 och L1997:6674 till vänster.	Sydväst
2025-09-(10)	Gravhög L1997:713 till vänster i bild, väg 612 till höger.	Norr

Hitta våra rapporter och följ oss på våra sociala medier!



KULTURMILJÖ
HALLAND

EN DEL AV HALLANDS KULTURHISTORISKA MUSEUM