

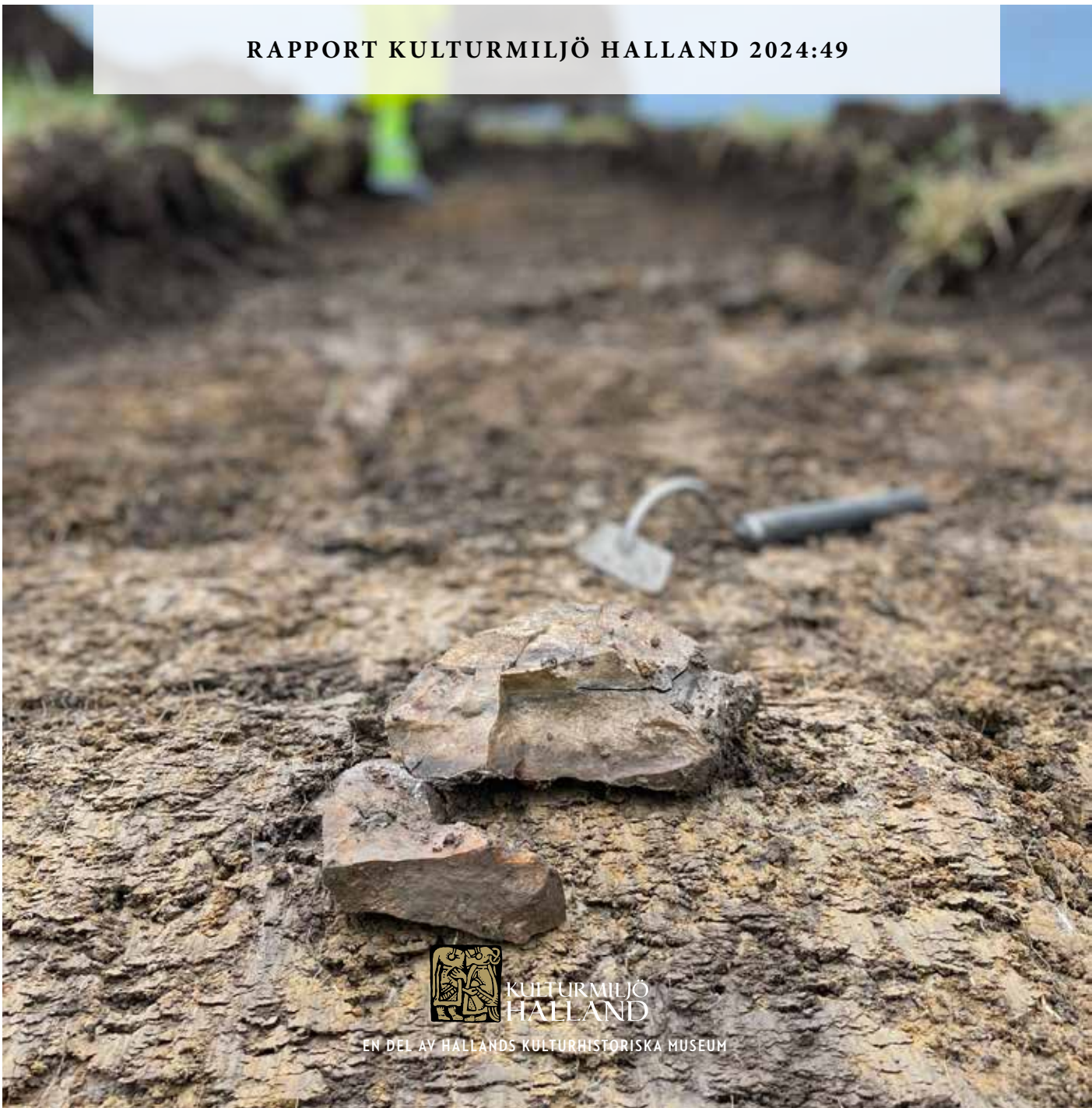
ARKEOLOGISK UTREDNING 2024

Linda Wigert

# HÄRDAR VID HALMSTAD FLYGPLATS

Halland, Halmstad stad och kommun, Halmstad 3:140, 7:92 och 7:94

RAPPORT KULTURMILJÖ HALLAND 2024:49



KULTURMILJÖ  
HALLAND

EN DEL AV HALLANDS KULTURHISTORISKA MUSEUM



**Halmstad flygplats**

**Stiftelsen Hallands Läns museer, Kulturmiljö Halland**

Uppdragsverksamheten, Halmstad 2024

Arkeologisk utredning 2024.

Bild framsida: Frostsprängd flinta i den leriga undergrunden.

Foto mot SV (Fotonr. 2024-29-04). Foto: Linda Wigert.

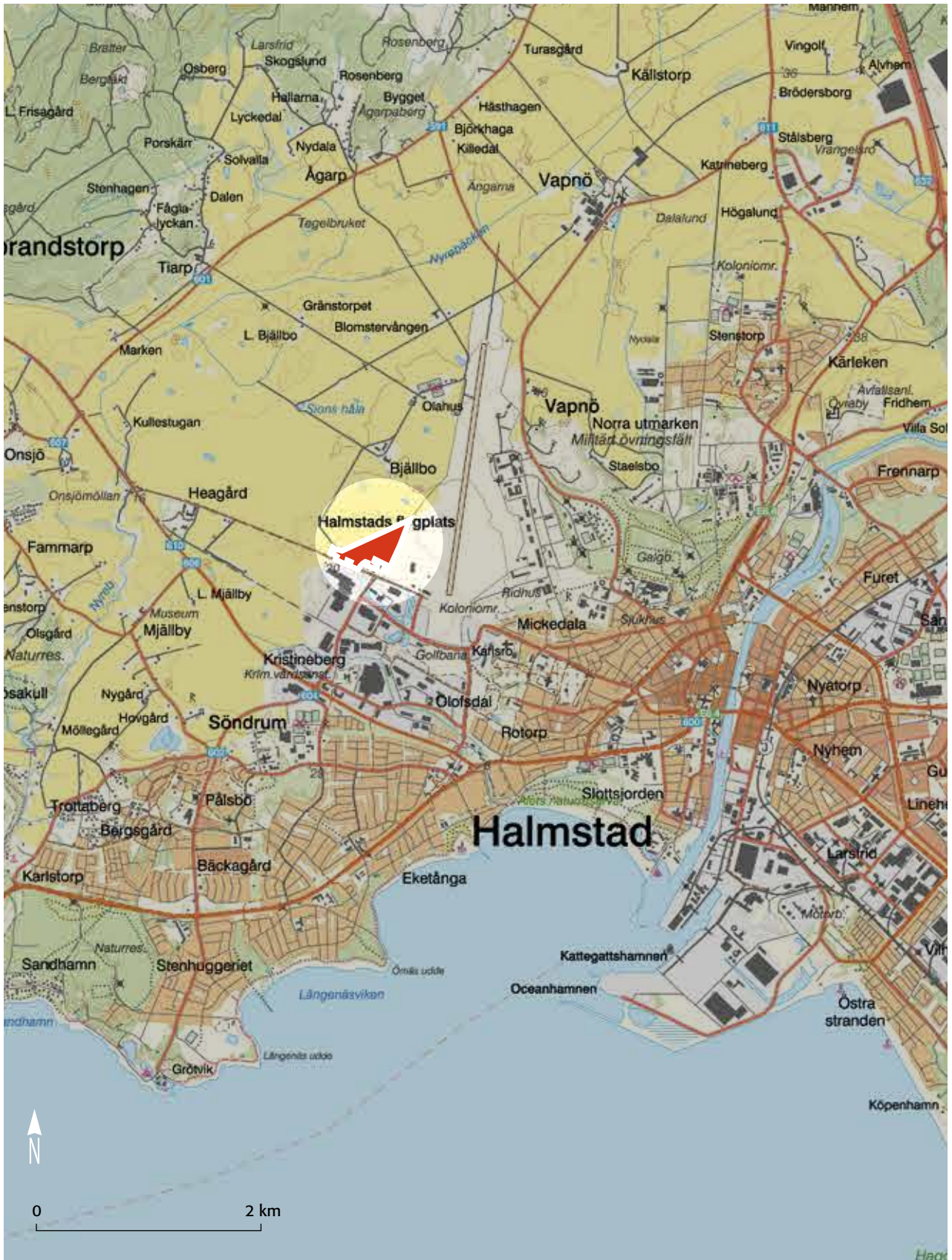
Kartor ur allmänt kartmaterial © Lantmäteriet

Ärende nr ms2006/02316.

## **Innehåll**

---

Sammanfattning .....	3
Bakgrund .....	3
Topografi och fornlämningsmiljö .....	3
Syfte och metod .....	6
Resultat .....	7
Tolkning och åtgärdsförslag .....	9
Referenser .....	9
Tekniska och administrativa uppgifter .....	10
BILAGOR .....	11
Bilaga 1 Fotolista	
Bilaga 2 Schaktlista	
Bilaga 3 Anläggningslista	
Bilaga 4 Lämningslista	



Figur 1. Utredningsområdets läge markerat på Lantmäteriets karta. Skala 1:50 000. (CC).

---

## SAMMANFATTNING

Kulturmiljö Halland har på uppdrag av Halmstad kommun utfört en arkeologisk utredning inom fastigheterna Halmstad 3:140, 7:92 och 7:94, enligt Länsstyrelsens beslut 431-5616-2023. Orsaken till den arkeologiska utredningen var att Halmstad kommun planerar byggnation för testverksamhet av e-flyg. Arbetet utfördes genom sökschaktning och arkivstudier. Ett mindre boplatssområde samt en ensamliggande härd påträffades och har registrerats i Kulturmiljöregistret som L2024:1327 och L2024:1328.

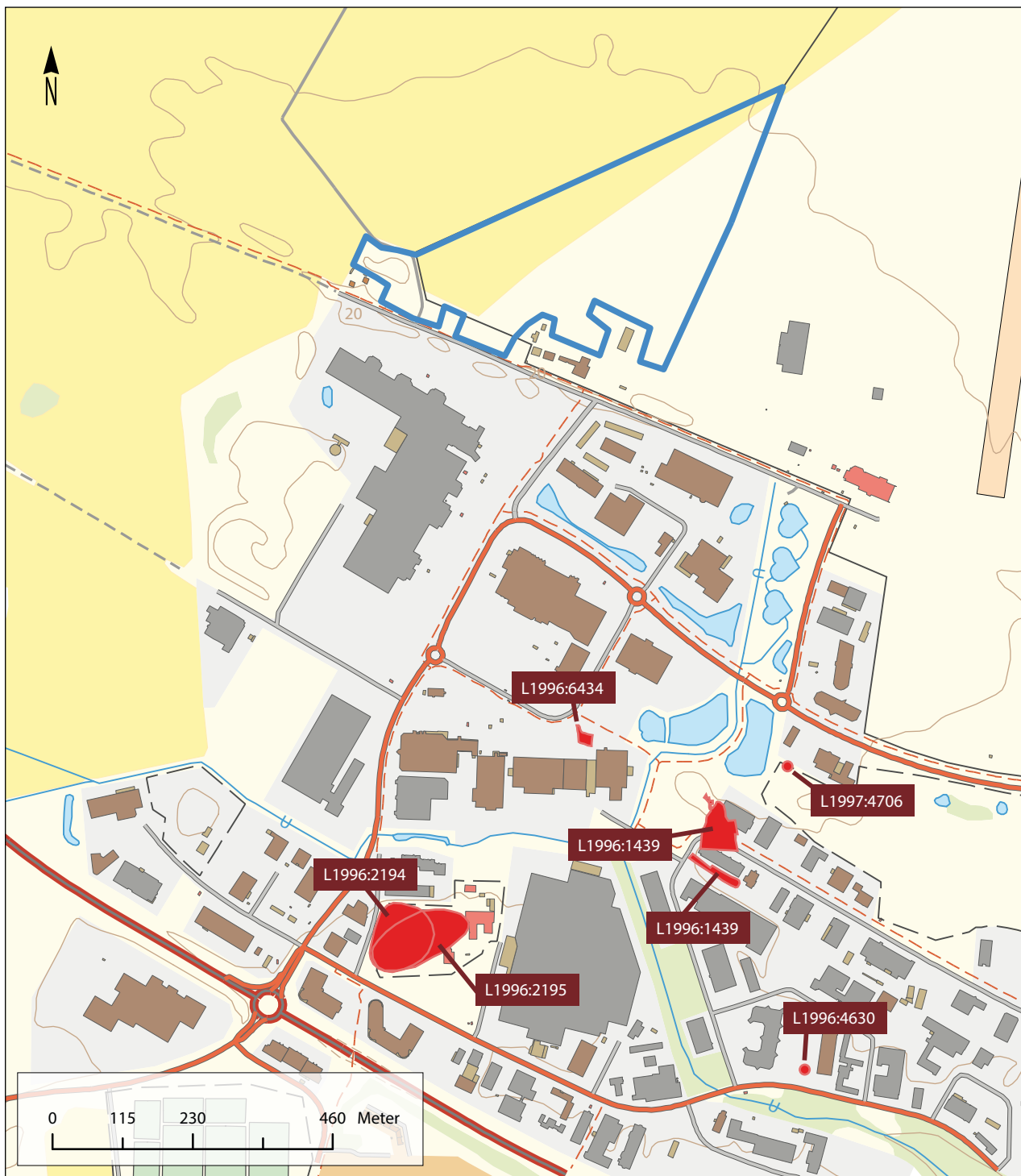
Kulturmiljö Halland bedömer att de få och spridda anläggningar som påträffades inte besitter en tillräckligt hög vetenskaplig potential för att rättfärdiga en arkeologisk förundersökning på platsen. Däremot hade en datering av härdarna kunnat bidra till förståelsen av hur och när landskapet i området nyttjats.

## BAKGRUND

Samhällsavdelningen på Halmstad kommun planerar byggnation av en testanläggning för e-flyg. I samband med detta kommer ännu ej arkeologiskt undersökta ytor inom fastigheterna Halmstad 3:140, 7:92 och 7:94, Halmstad kommun, Hallands län, att påverkas. Länsstyrelsen i Hallands län bedömde därför att en arkeologisk utredning var motiverad inom området, figur 1. Beslut om arkeologisk utredning fattades av Länsstyrelsen i Hallands län med stöd av 2 kap 11§ i kulturmiljölagen (1988:50) samt Riksantikvarieämbetets föreskrifter och allmänna råd om uppdragsarkeologi (KRFS 2017:1).

## TOPOGRAFI OCH FORNLÄMNINGSMILJÖ

Utredningsområdet utgör en yta om cirka 134 200 kvadratmeter och är beläget vid Halmstad flygplats, direkt nordöst om verksamhetsområdet Flygstaden, figur 2. Området, som i historisk tid använts som odlingsmark, nyttjas idag som landningsbana för Halmstad Segelflygklubb. Ytan består av plan, gräsbeväxt mark med en undergrund av glacial lera. Marknivån är 18–20 meter över havet. Landskapet norr och nordväst om utredningsområdet består av odlingsmark.



Figur 2. Utdrag ur fastighetskartan. Utredningsområdet markerat med blått. Närliggande fornlämningar markerade med rött. Skala 1:10 000.

På historiska kartor från 1700-talet utgör området inägor till Mickedala by, Vapnö socken (Lantmäteristyrelsens arkiv 1767). Under 1900-talet låg byns gårdar på rad längs med bygatan, strax öster om nu aktuellt område. På häradsekonomiska kartan, från

1920-talet, finns förutom de olika Mickedalagårdarnas åkermark, gården Korsväga, i sydvästra hörnet av utredningsområdet (Rikets allmänna kartverks arkiv 1919–1925). Korsväga och Mickedalagårdarna nyttjades under 1940-talet av Försvarsmakten i samband

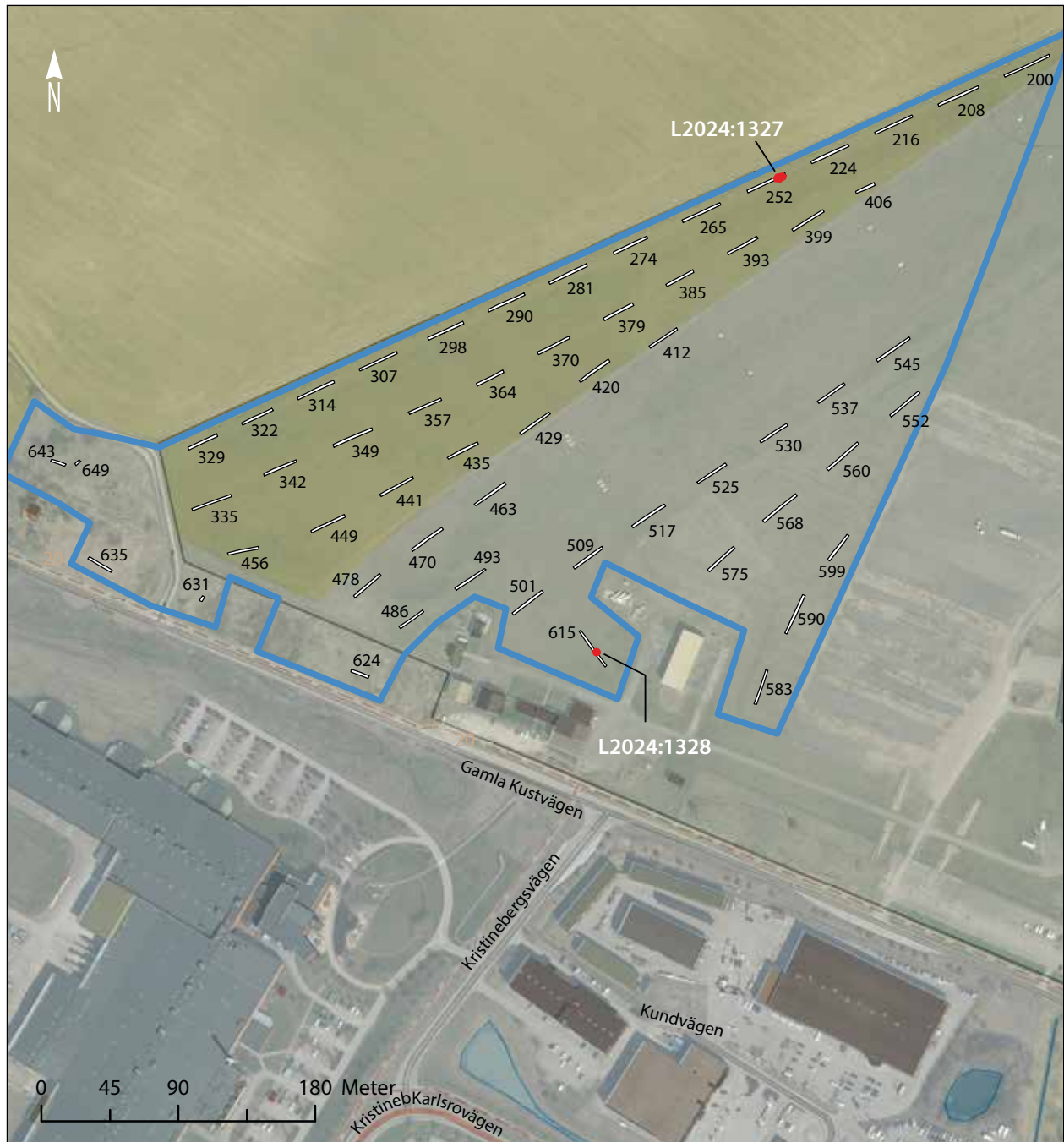


*Figur 3. Soldater turas om att duscha varandra vid vattenpumpen på Korsväga gård i sydvästra delen av utredningsområdet. Foto från Hallandsposten 1944-07-06. Fotograf: Hartman.*

med utbyggnationen av Hallands flygflottilj. Flera av gårdarna revs för att göra plats för flygtrafiken. I Hallandsposten, 6 juli 1944, kan man läsa om hur soldater inkvarterade på gården Korsväga hjälpte varandra att svalka sig i sommarhettan genom att turas om att sitta under gårdens vattenpump (Hallandsposten 1944-07-06), figur 3.

Strax söder om nu aktuellt utredningsområde genomfördes en arkeologisk utredning i samband med att köpcentret Flygstaden anlades (Carlie 2005). Vid utredningen påträffades tre fornlämningar:

L1997:4706, L1996:1439 och L1996:6434. Två av dem undersöktes vidare. Inom L1996:1439, ett boplatsområde, påträffades enstaka fynd av keramik och flintartefakter samt 85 anläggningar, främst bestående av stolphål, gropar och kokgropar. Av fynden och kokgroparna att döma har området initialt nyttjats under tidig- mellaneneolitisk tid och senare brukats mer intensivt under bronsålder, period IV–V. Inom L1996:6434, en boplats, påträffades 21 anläggningar. Tretton av dessa bestod av kokgropar. Enbart ett fynd framkom, en knacksten av bergart. Dateringar landade i bronsåldern, period V (Carlie 2005).



Figur 4. Översikt, schaktens spridning inom utredningsområdet. De två nyregistrerade fornlämningarna markerade med rött. Skala 1:4200.

## SYFTE OCH METOD

Syftet med utredningen var att ta reda på om fornlämningar berörs av det planerade arbetsföretag och resultaten ska preliminärt avgränsa nyupptäckta fornlämningar. Resultaten från utredningen ska kunna användas vid Länsstyrelsens fortsatta tillståndsprövning och utgöra underlag inför eventuella kommande arkeologiska åtgärder. Resultaten ska också kunna

användas som underlag i Halmstad kommuns fortsatta planering.

Utredningen inleddes med en arkivstudie där utredningsområdets och närområdets kulturmiljö analyserades, dels genom Kulturmiljöregistret, dels genom Lantmäteriets söktjänst Historiska kartor. Detta för att identifiera arkeologiskt intressanta ytor och historisk markanvändning.



Arkivstudien följdes av fältarbete i form av sökschaktsgrävning med bandgående grävmaskin. Matjorden skalades av för att frilägga eventuella bevarade arkeologiska kontexter i den underliggande alven. Då marken inom utredningsområdet nyttjas som landningsbana, anlades schakten i landningsbanans längdriktning. Detta för att minimera riskerna för framtida landningsolyckor orsakade av ojämn mark. Den huvudsakliga landningsbanan, samt den intilliggande taxibanan, undantogs helt från schaktning, på villkoret att inga arkeologiskt intressanta lämningar framkom i direkt anslutning till ytorna.

Schaktningen inleddes inom det avgränsade flygplatsområdet. Här rådde särskilda säkerhetsföreskrifter och en lots övervakade arbetet under hela arbetsperioden. De delar av utredningsområdet som låg utanför

flygplatsen undersöktes sist. En öppning gjordes i staketet som omgärdar flygplatsområdet, för att maskinen enkelt skulle kunna ta sig fram till arbetsytan utan att behöva skada asfalterade ytor.

Utredningen genomfördes av två arkeologer från Kulturmiljö Halland, i mars 2024. Vädret var soligt och blåsigt. Schakt och anläggningar mättes in med RTK-GPS och dokumenterades i plan genom fotografering och textbeskrivning.

## RESULTAT

Totalt öppnades 57 sökschakt till en sammanlagd schaktlängd om 1310 löpmeter, vilket motsvarar cirka 2300 kvadratmeter frilagd yta, figur 4. Under ett 0,2–0,4 meter tjockt matjordslager av mörkbrun,



Figur 5. Ett av de leriga schakten inom flygfältet. I bakgrunden syns det sydvästra hörnet av utredningsområdet och de upplagda jordmassorna från byggnationen i närområdet. Foto mot V. (Fotonr. 2024-29-08). Fotograf: Linda Wigert.

*Figur 6. Mats Nilsson mäter in den ensamliggande härden, L2024:1328, Intrasis ID 607, i schakt 615.  
Foto mot NV (Fotonr. 2024-29-10).  
Foto: Linda Wigert.*



lätt siltig lera, framkom en undergrund av ljusbrun, lätt siltig lera, figur 5. Längst i söder och sydväst var lagren påverkade av sentida aktivitet. Dels påträffades material från Korsväga gård, dels påträffades upplagda massor från byggnationen av Flygstaden och nya vägar i området.

I två av schakten inom flygplatsområdet framkom anläggningar i form av härdar, 0,3 meter under markytan. Tre av härdarna låg i ett kluster, var cirka 1,4–0,7 meter i diameter och bestod av mörka fläckar av skörbränd sten och kol. Härdklustret registrerades i Kulturmiljöregistret som boplatsoområde L2024:1327. Inom södra delen av flygplatsområdet påträffades en ensamliggande härd. Härden var rund, 1,1 meter i diameter och bestod av en mörk fläck av skörbränd sten och kol. Den ensamliggande härden registrerades i Kulturmiljöregistret som L2024:1328, figur 6.

I sex av schakten framkom flinta i den leriga undergrunden. Flintan bedöms som naturlig och frostsprängd (se bild på rapportens framsida).

För detaljerad beskrivning av schakt, anläggningar och lämningar, se bilaga 2–4.

## TOLKNING OCH ÅTGÄRDSFÖRSLAG

Den leriga undergrunden vid Halmstad Flygplats har ej lämpat sig som boplatsoområde under förhistorisk tid. Bättre lägen, med torrare och bättre dränerad undergrund, har funnits att tillgå i närheten. Bevisligen har människor vistats strax söder om nu aktuellt utredningsområde under förhistorisk tid, då flertalet boplatser finns registrerade här.

De utspridda fynden av flinta, i den annars helt stenfria undergrunden, skulle kunna härröra från den närbelägna aktiviteten inom fornlämningarna i söder. Men då ingen av flintan bedöms som slagen av människa, är detta enbart en teori.

Det är möjligt att de nyupptäckta härdarna är forntida. Men då varken fynd eller konstruktionsdetaljer av förhistorisk karaktär kunnat iakttas, kan ingen tydlig koppling till förhistorisk tid göras.

Kulturmiljö Halland bedömer att de få och spridda anläggningar som påträffats inte besitter en tillräckligt hög vetenskaplig potential för att rättfärdiga en arkeo-

logisk förundersökning på platsen. Däremot hade en datering av härdarna kunnat bidra till förståelsen av hur och när landskapet i området nyttjats.

## REFERENSER

- Carlie, Lennart (2005). *Flygstaden innan flyget och staden. Bronsålderslämningar i Söndrums utkant*. Halland, Söndrums socken, Halmstad 3:130, RAÄ 100. Arkeologiska rapporter från Hallands läns museer, 2005:1.
- Hallandsposten (1944). *Flaggan hissad för första gången över Kungliga Hallands Flygflottilj*. Hallandsposten, 6 juli, s. 1 och 5.
- Lantmäteristyrelsens arkiv. (1767). *Storskifte på inägor*. Aktbeteckning: M78-5:2.
- Rikets allmänna kartverks arkiv. (1919–25). *Härads-ekonomiska kartan*. Bladnamn: Halmstad 2-58.

**TEKNISKA OCH ADMINISTRATIVA UPPGIFTER**

<b>Länsstyrelsens beslutsnummer:</b>	431- 5616-2023
<b>Eget diarienummer:</b>	2024-13
<b>Uppdragsgivare:</b>	Halmstad kommun
<b>Utförandetid:</b>	9-11 april 2024
<b>Personal:</b>	Linda Wigert (projektledare) och Mats Nilsson, arkeologer vid Kulturmiljö Halland. Sonnie Folkesson, grävmaskinist vid Kuskatorpet.
<b>Koordinatsystem:</b>	Sweref 99 TM
<b>Höjdsystem:</b>	RH 2000
<b>Läge:</b>	Halland, Halmstads kommun, Halmstad stad, Halmstad 3:140, 7:92 och 7:94. Koordinater X: 365998, Y: 6284675 (koordinater i norra änden)
<b>Undersökt:</b>	1310 löpmeter, cirka 2300 m <sup>2</sup>
<b>Dokumentation:</b>	Schakt, anläggningar och anläggningar mättes in med RTK-GPS och dokumenterades i text och bild. Digital information finns tillgänglig i Intrasiprojektet Halmstad202413U och digitala fotografier har fotonummer 2024-29-01-2024-29-14
<b>Prover:</b>	Inga prover samlades in
<b>Fynd:</b>	Inga fynd tillvaratogs
<b>Datering:</b>	Odaterad

**BILAGOR****Bilaga 1** Fotolista**Fotonr: 2024-29**

Landskap: Hallands län  
 Kommun: Halmstad kommun  
 Socken: Halmstad stad  
 Fastighet: Halmstad 3:140, 7:92 och 7:94

Arkeologisk utredning 2024

LW=LINDA WIGERT

Nummer	Motiv	Mot	Datum	Sign
2024-29_01	Arbetsbild. Mats vid schakt 200.	V	240409	LW
2024-29_02	Arbetsbild. Mats vid schakt 200.	V	240409	LW
2024-29_03	Översikt, schakt 208.	SV	240409	LW
2024-29_04	Flinta i schakt 224.	SV	240409	LW
2024-29_05	Flinta i schakt 224.	SV	240409	LW
2024-29_06	Översikt, anl 232, i schakt 252. En härd.	SV	240409	LW
2024-29_07	Översikt, anl 244, i schakt 252. En härd.	SO	240409	LW
2024-29_08	Arbetsbild. Schakt på flygfältet.	V	240409	LW
2024-29_09	Arbetsbild. Schakt på flygfältet.	V	240409	LW
2024-29_10	Mats mäter in anl 607, i schakt 615. En härd.	NV	240410	LW
2024-29_11	Översikt, schakt 624. Omrörda massor.	V	240410	LW
2024-29_12	Arbetsbild. Mats och grävmaskingen vid tar sig över den stora matjordshögen i SV delen av området.	NO	240410	LW
2024-29_13	Översikt schakt 649.	NO	240410	LW
2024-29_14	Översikt. Matjorden som lagts på hög intill Källstorpvägen. Till vänster i bild.	NV	240410	LW

**Bilaga 2** Schaktlista

Landskap: Hallands län  
 Kommun: Halmstad kommun  
 Socken: Halmstad stad  
 Fastighet: Halmstad 3:140, 7:92 och 7:94

## Arkeologisk utredning 2024

IntrasisID	Längd (m)	Djup (m)	Beskrivning	Kommentar
200	32	0,3	0-0,25 m dj, mörkbrun matjord av lätt siltig lera. Därunder ljusbrun, lätt siltig lera.	
208	29	0,35	0-0,3 m dj, mörkbrun matjord av lätt siltig lera. Därunder ljusbrun, lätt siltig lera.	
216	27	0,3	0-0,25 m dj, mörkbrun matjord av lätt siltig lera. Därunder ljusbrun, lätt siltig lera.	
224	27	0,35	0-0,3 m dj, mörkbrun matjord av lätt siltig lera. Därunder ljusbrun, lätt siltig lera.	En större, frostsprängd, flintnodul i alven. Ej slagen.
252	28	0,35	0-0,3 m dj, mörkbrun matjord av lätt siltig lera. Därunder ljusbrun, lätt siltig lera.	Tre anläggningar: 232, hård, 244, hård och 259, hård.
265	27	0,35	0-0,3 m dj, mörkbrun matjord av lätt siltig lera. Därunder ljusbrun, lätt siltig lera.	
274	25	0,35	0-0,3 m dj, mörkbrun matjord av lätt siltig lera. Därunder ljusbrun, lätt siltig lera.	
281	27	0,3	0-0,25 m dj, mörkbrun matjord av lätt siltig lera. Därunder ljusbrun, lätt siltig lera.	
290	26	0,3	0-0,25 m dj, mörkbrun matjord av lätt siltig lera. Därunder ljusbrun, lätt siltig lera.	
298	25	0,3	0-0,25 m dj, mörkbrun matjord av lätt siltig lera. Därunder ljusbrun, lätt siltig lera.	
307	27	0,3	0-0,25 m dj, mörkbrun matjord av lätt siltig lera. Därunder ljusbrun, lätt siltig lera.	
314	26	0,3	0-0,25 m dj, mörkbrun matjord av lätt siltig lera. Därunder ljusbrun, lätt siltig lera.	
322	22	0,3	0-0,25 m dj, mörkbrun matjord av lätt siltig lera. Därunder ljusbrun, lätt siltig lera.	En flintnodul i alven. Svallad och frostsprängd. Ej slagen.
329	21	0,3	0-0,25 m dj, mörkbrun matjord av lätt siltig lera. Därunder ljusbrun, lätt siltig lera.	
335	27	0,3	0-0,25 m dj, mörkbrun matjord av lätt siltig lera. Därunder ljusbrun, lätt siltig lera.	
342	23	0,3	0-0,25 m dj, mörkbrun matjord av lätt siltig lera. Därunder ljusbrun, lätt siltig lera.	
349	27	0,3	0-0,25 m dj, mörkbrun matjord av lätt siltig lera. Därunder ljusbrun, lätt siltig lera.	
357	23	0,3	0-0,25 m dj, mörkbrun matjord av lätt siltig lera. Därunder ljusbrun, lätt siltig lera.	
364	20	0,3	0-0,25 m dj, mörkbrun matjord av lätt siltig lera. Därunder ljusbrun, lätt siltig lera.	
370	23	0,3	0-0,25 m dj, mörkbrun matjord av lätt siltig lera. Därunder ljusbrun, lätt siltig lera.	
379	22	0,3	0-0,25 m dj, mörkbrun matjord av lätt siltig lera. Därunder ljusbrun, lätt siltig lera.	
385	20	0,3	0-0,25 m dj, mörkbrun matjord av lätt siltig lera. Därunder ljusbrun, lätt siltig lera.	

IntrasisID	Längd (m)	Djup (m)	Beskrivning	Kommentar
393	22	0,3	0-0,25 m dj, mörkbrun matjord av lätt siltig lera. Därunder ljusbrun, lätt siltig lera.	
399	24	0,3	0-0,25 m dj, mörkbrun matjord av lätt siltig lera. Därunder ljusbrun, lätt siltig lera.	
406	14	0,3	0-0,25 m dj, mörkbrun matjord av lätt siltig lera. Därunder ljusbrun, lätt siltig lera.	
412	22	0,3	0-0,25 m dj, mörkbrun matjord av lätt siltig lera. Därunder ljusbrun, lätt siltig lera.	
420	24	0,3	0-0,25 m dj, mörkbrun matjord av lätt siltig lera. Därunder ljusbrun, lätt siltig lera.	
429	24	0,3	0-0,25 m dj, mörkbrun matjord av lätt siltig lera. Därunder ljusbrun, lätt siltig lera.	
435	22	0,3	0-0,25 m dj, mörkbrun matjord av lätt siltig lera. Därunder ljusbrun, lätt siltig lera.	
441	25	0,3	0-0,25 m dj, mörkbrun matjord av lätt siltig lera. Därunder ljusbrun, lätt siltig lera.	Två flintor i alven. Svallade och frostsprängda. Ej slagna
449	24	0,3	0-0,25 m dj, mörkbrun matjord av lätt siltig lera. Därunder ljusbrun, lätt siltig lera.	
456	21	0,3	0-0,25 m dj, mörkbrun matjord av lätt siltig lera. Därunder ljusbrun, lätt siltig lera.	
463	25	0,3	0-0,25 m dj, mörkbrun matjord av lätt siltig lera. Därunder ljusbrun, lätt siltig lera.	Kolstänk genom hela schaktet. Enstaka mindre, svallade flintor. Ej slagna.
470	25	0,3	0-0,25 m dj, mörkbrun matjord av lätt siltig lera. Därunder ljusbrun, lätt siltig lera.	
478	23	0,45	0-0,4 m dj, mörkbrun matjord av lätt siltig lera. Därunder ljusbrun, lätt siltig lera.	
486	19	0,3	0-0,25 m dj, mörkbrun matjord av lätt siltig lera. Därunder ljusbrun, lätt siltig lera.	
493	24	0,25	0-0,2 m dj, mörkbrun matjord av lätt siltig lera. Därunder ljusbrun, lätt siltig lera.	
501	25	0,2	0-0,25 m dj, mörkbrun matjord av lätt siltig lera. Därunder ljusbrun, lätt siltig lera.	
509	23	0,4	0-0,35 m dj, mörkbrun matjord av lätt siltig lera. Därunder ljusbrun, lätt siltig lera.	En flintnodul i alven. Frostsprängd. Ej slagen.
517	26	0,3	0-0,25 m dj, mörkbrun matjord av lätt siltig lera. Därunder ljusbrun, lätt siltig lera.	
525	22	0,3	0-0,25 m dj, mörkbrun matjord av lätt siltig lera. Därunder ljusbrun, lätt siltig lera.	
530	21	0,3	0-0,25 m dj, mörkbrun matjord av lätt siltig lera. Därunder ljusbrun, lätt siltig lera.	
537	21	0,3	0-0,25 m dj, mörkbrun matjord av lätt siltig lera. Därunder ljusbrun, lätt siltig lera.	
545	26	0,4	0-0,25 m dj, mörkbrun matjord av lätt siltig lera. Därunder ljusbrun, lätt siltig lera.	
552	25	0,3	0-0,25 m dj, mörkbrun matjord av lätt siltig lera. Därunder ljusbrun, lätt siltig lera.	En flinta med krusta i alven. Ej slagen.
560	27	0,3	0-0,25 m dj, mörkbrun matjord av lätt siltig lera. Därunder ljusbrun, lätt siltig lera.	
568	28	0,3	0-0,25 m dj, mörkbrun matjord av lätt siltig lera. Därunder ljusbrun, lätt siltig lera.	
575	23	0,45	0-0,4 m dj, mörkbrun matjord av lätt siltig lera. Därunder ljusbrun, lätt siltig lera.	
583	24	0,3	0-0,25 m dj, mörkbrun matjord av lätt siltig lera. Därunder ljusbrun, lätt siltig lera.	

## BILAGA 2

IntrasisID	Längd (m)	Djup (m)	Beskrivning	Kommentar
590	28	0,35	0-0,3 m dj, mörkbrun matjord av lätt siltig lera. Därunder ljusbrun, lätt siltig lera.	
599	21	0,3	0-0,25 m dj, mörkbrun matjord av lätt siltig lera. Därunder ljusbrun, lätt siltig lera.	
615	29	0,3	0-0,25 m dj, mörkbrun matjord av lätt siltig lera. Därunder ljusbrun, lätt siltig lera.	En anläggning: 607, en härd.
624	13	0,8	0-0,8 m dj, grusig sand, blandad med lera, tegelkross, tegelsten och sten. Därunder ljusbrun, lätt siltig lera.	Omrörda massor från sentida aktivitet på platsen.
631	4	0,35	0-0,3 m dj, mörkbrun matjord av lätt siltig lera. Därunder ljusbrun, lätt siltig lera.	Vattenfylldes direkt.
635	18	0,35	0-0,3 m dj, mörkbrun matjord av lätt siltig lera. Därunder ljusbrun, lätt siltig lera.	
643	10	0,35	0-0,3 m dj, mörkbrun matjord av lätt siltig lera. Därunder ljusbrun, lätt siltig lera.	
649	4	0,35	0-0,35 m dj, mörkbrun matjord av lätt siltig lera.	Anlagt i kanten av höjd (ca 4 m h) för att fastställa om höjden är naturlig eller ej. Bedömt påförda massor. Boende på platsen meddelar att massorna består av matjord från vägbygge. Ditförda under 90-talet.



**Bilaga 3** Anläggningslista

Landskap: Hallands län  
Kommun: Halmstad kommun  
Socken: Halmstad stad  
Fastighet: Halmstad 3:140, 7:92 och 7:94

Arkeologisk utredning 2024

IntrasisID	Typ	Schakt	Djup u my (m)	Beskrivning	Kommentar
232	Härd	252	0,3	Härd, rundoval, 1,2x1,4 m st. Skörbränd sten och kol i ytan.	
244	Härd	252	0,3	Härd, okänd form, minst 1,3 m diam. Skörbränd sten och kol i ytan.	Fortsatte utanför schaktväggen i SO.
259	Härd	252	0,3	Härd, okänd form, minst 0,7 m diam. Skörbränd sten och kol i ytan.	Fortsatte utanför schaktväggen i SO.
607	Härd	615	0,3	Härd, rund, 1,1 m diam. Skörbränd sten och kol i ytan.	Fortsatte utanför schaktväggen i NO.

**Bilaga 4** Lämningslista

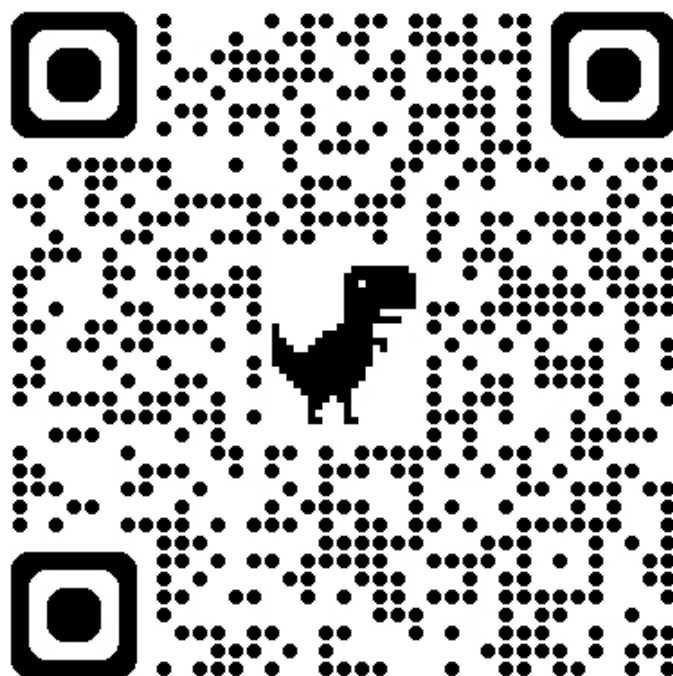
Landskap: Hallands län  
Kommun: Halmstad kommun  
Socken: Halmstad stad  
Fastighet: Halmstad 3:140, 7:92 och 7:94

Arkeologisk utredning 2024

Lämningsnr	Typ	Antikvarisk bedömning	Beskrivning	Kommentar
L2024:1327	Boplatsoområde	FL	Boplatsoområde, ca 10 m diam, bestående av 3 härdar, 0,7-1,5 m diam. Skörbränd sten och kol synligt i ytan.	19 m ö. h.
L2024:1328	Härd	FL	Härd, rund, 1,1 m diam. Skörbränd sten och kol synligt i ytan.	19 m ö. h.



# Hitta våra rapporter och följ oss på våra sociala medier!



KULTURMILJÖ  
HALLAND

EN DEL AV HALLANDS KULTURHISTORISKA MUSEUM