

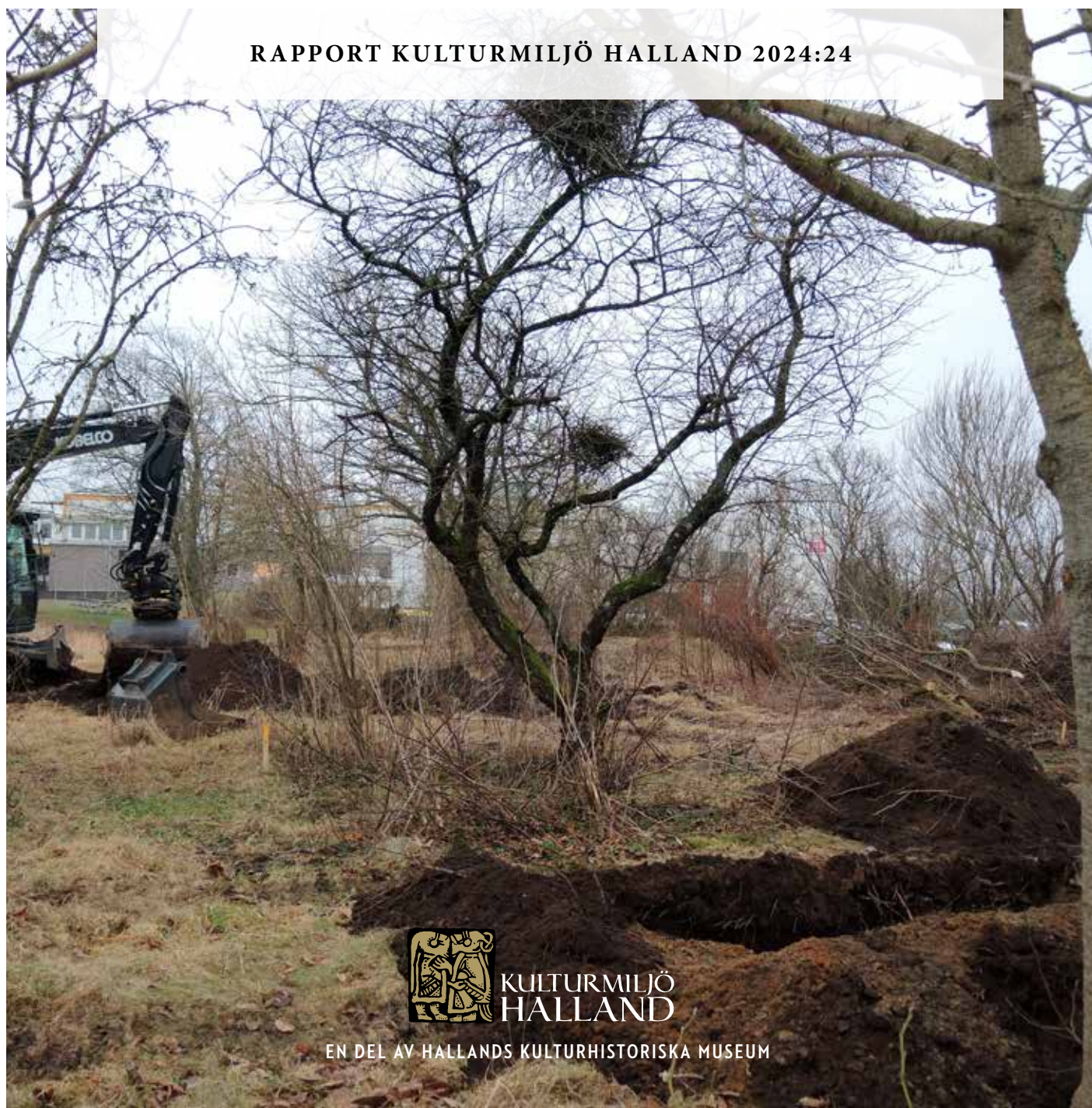
ARKEOLOGISK UTREDNING 2024

Stina Tegnhed

I ÅKERMARK OCH ÖDETRÄDGÅRDAR

Halland, Falkenbergs kommun, Slöinge socken, Slöinge-Perstorp 1:44 mfl.

RAPPORT KULTURMILJÖ HALLAND 2024:24



KULTURMILJÖ
HALLAND

EN DEL AV HALLANDS KULTURHISTORISKA MUSEUM



Stiftelsen Hallands Läns museer, Kulturmiljö Halland

Uppdragsverksamheten, Halmstad 2024

Arkeologisk utredning 2024.

Bild framsida: Schaktning i ödeträdgårdarna med SIA glass i bakgrunden. Mot SV.

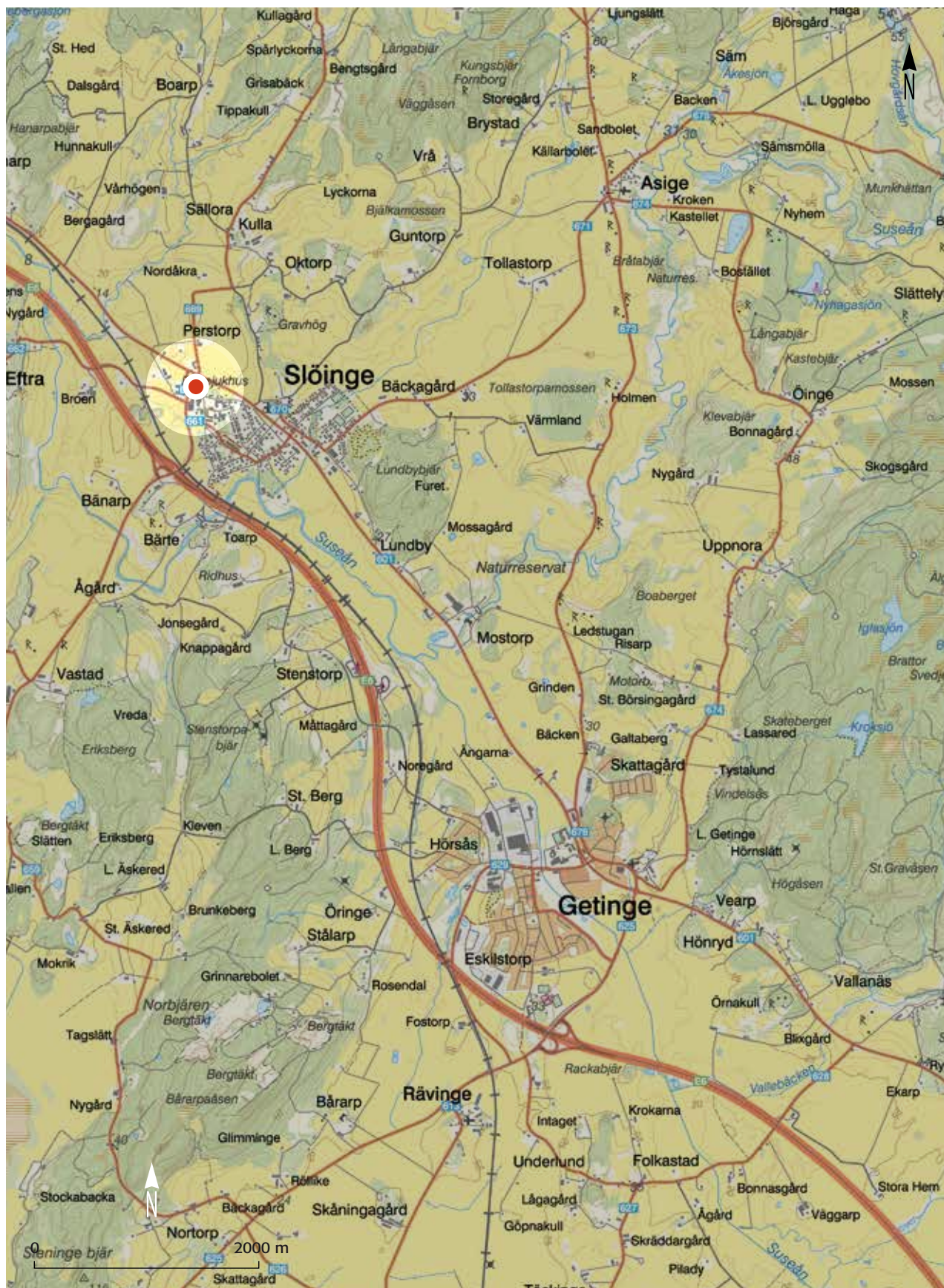
(Fotonr: 2024-14-9). Foto: Stina Tegnhed

Kartor ur allmänt kartmaterial © Lantmäteriet

Ärende nr ms2006/02316.

INNEHÅLL

Sammanfattning	3
Bakgrund	3
Topografi och fornlämningsmiljö	3
Syfte och metod	5
Resultat	7
Åtgärdsförslag	7
Referenser	8
Tekniska och administrativa uppgifter	8
BILAGOR	9
Bilaga 1 Fotolista	
Bilaga 2 Schaktbeskrivning och schaktöversikter	



Figur 1. Utredningsområdet markerat på fastighetskarta. Skala 1: 50 000.

SAMMANFATTNING

Kulturmiljö Halland har utfört en arkeologisk utredning av ett 13 000 m² stort område inom fastighet Slöinge Perstorp 1:44 med flera. Utredningsområdet är beläget i nordvästra utkanten av Slöinge samhälle och inom det drogs 15 utredningsschakt och totalt frilades 445 m² alv.

Några enstaka fynd av slagen flinta påträffades, men förutom dem påträffades inga förhistoriska anläggningar i schakten. Två stolphål påträffades i ett schakt i östra delen invid Stenlösvägen. De innehöll matjord och är högst troligen av sentida datering.

Den östra delen av utredningsområdet var tämligen svårutrett då det fram tills ganska nyligen stått flera byggnader på tomterna och nedgrävningar för dem, träd, flertalet ledningar samt kablar försvårade möjligheten att dra schakt med jämn spridning över området.

Kulturmiljö Halland förordar inte några ytterligare arkeologiska insatser inom utredningsområdet.

BAKGRUND

SIA Glass AB planerar att detaljplanlägga ett 13 000 m² stort område som gränsar till deras nuvarande anläggning. På uppdrag av Länsstyrelsen Hallands län har Kulturmiljö Halland utfört en arkeologisk utredning inom området den 27 och 28 februari 2024, två lite kalla vårvinterdagar, med främst uppehåll.

TOPOGRAFI OCH FORNLÄMNINGSMILJÖ

Utredningsområdet är beläget direkt norr om och i omedelbar anslutning till SIA Glass, i nordvästra utkanten av Slöinge. Större delen utgörs av brukad åkermark som delvis är trädbeväxt mot omgivande äldre tomtmark i öster. Dessa tomter har varit bebyggda fram tills nyligen. En tomt var fortfarande

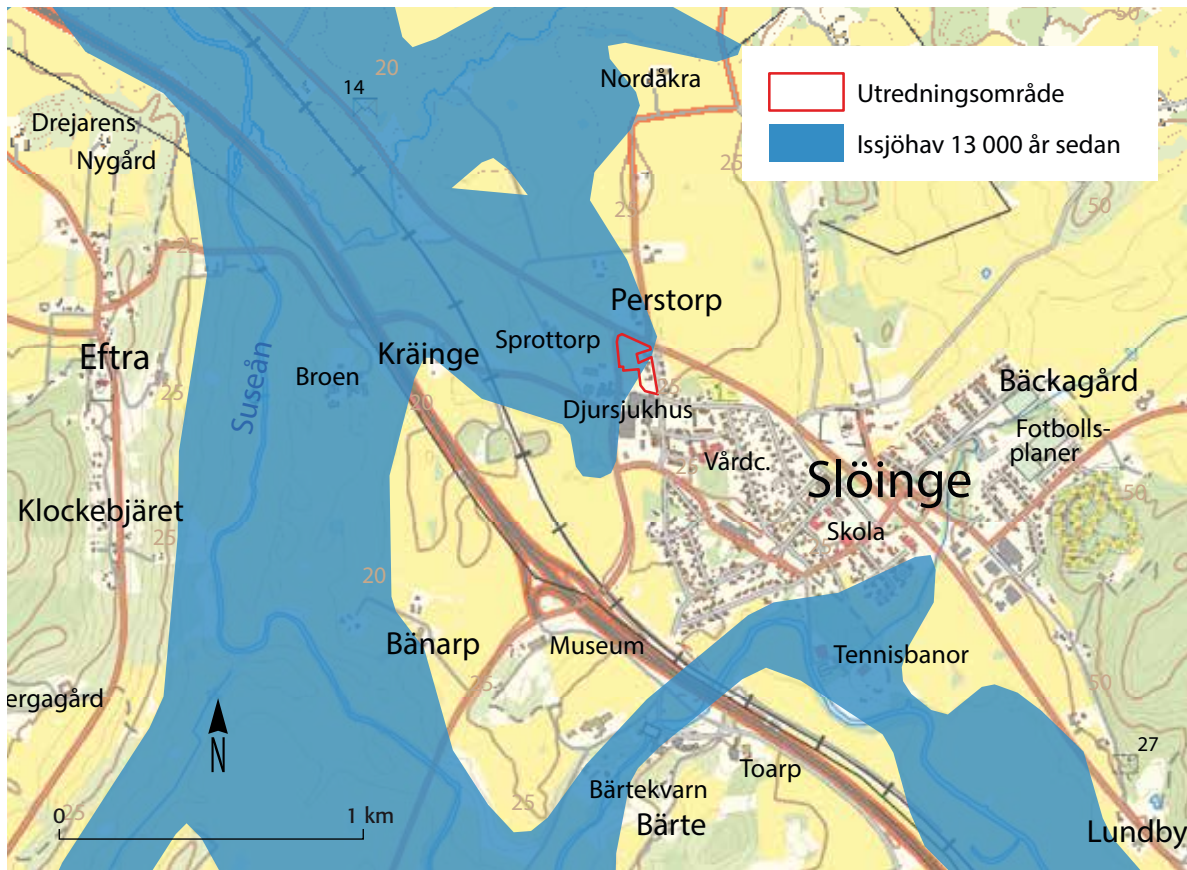
bebyggd när ärendet startades och har undantagits undersökningsområdet. Markmiljön utgörs enligt jordartskartan av lera i de norra delarna och postglacial sand i den södra delen. Höjdnivåerna inom utredningsområdet är mellan 19–23 meter över havet.

Enligt SGUs (Sveriges Geologiska undersökning) framtagna strandlinjer bedöms strandlinje legat inom utredningsområdet för cirka 13 000 år sedan (se figur 3).

Precis intill utredningsområdet finns två registrerade fyndplatser i Kulturmiljöregistret (Fornsök). L1997:6145 representerar fyndplatsen för del av flintyxa, flintskärvor och ämne till liten flintyxa med triangelformad genomskärning. Strax söder om utredningsområdet finns markeringen L1997:5765 som visar fyndplatsen för ett vackert ämne till skafthåls-



Figur 2. Utredningsområdet och närliggande fornlämningar. Lämningar i Kulturmiljöregistret (Fornsök.se) är markerade på fastighetskarta. De lämningar som nämns i texten har fått lämningsnummer utsatt. Skala 1:10 000.



Figur 3. Strandlinjen bedöms ha gått inom utredningsområdet för cirka 13 000 år sedan enligt SGU Sveriges geologiska undersökningens SGU strandlinjekartunderlag. Skala 1:25 000.

yxas som hittades vid grundgrävningsarbete för en byggnad år 1926.

På en förhöjning ungefär 180 meter öster om utredningsområdet finns en registrerad fornlämning i form av en hög, L1997:6319.

Cirka 1 km åt nordväst finns den kända Slöingeboplatsen L1997:5719, en omfattande yngre järnåldersboplats med det i hela Skandinavien mycket välkända och omtalade hövdingasätet i Slöinge. Vid arkeologiska undersökningar i början av 1990-talet påträffades bland annat rester av ett långhus i form av en hallbyggnad och fynd av ca 40 s.k. guldgubbar (Lundqvist 2000).

SYFTE OCH METOD

Syftet med den arkeologiska utredningen är att ta reda på om fornlämningar berörs av ett planerat arbetsföretag. Utredningen ska preliminärt avgränsa nyupptäckta fornlämningar inom utredningsområdet.

Resultaten från utredningen används vid Länsstyrelsens fortsatta tillståndsprövning och utgör underlag inför eventuella kommande arkeologiska åtgärder. Resultaten ska också kunna användas som underlag i företagarens planering.

Utredningen genomfördes genom att schakt drogs med hjälp av bandgående mindre grävmaskin inom undersökningsområdet. Schakten drogs jämnt fördelat över utredningsytan, där det var möjligt. I utredningsschakten avlägsnades matjorden skiktvis ned tills att alven frilades. Schakt, anläggningar och fynd mättes in med GPS och fotograferades med digitalkamera. All vidare dokumentation har utförts i Intra-sis, med projektnamn *Sloinge2023439u*. Vidare digital bearbetning har därefter utförts i ArcGis.



Figur 4. Utredningsområdet med schakt, påträffade flintavslag och stolphål markerade på ortofoto. Det hus som syns i inhaket i utredningsområdet har också rivits och fanns inte kvar vid utredningstillfället. Skala 1:10 000.

RESULTAT

Inom det 13 000 m² stora utredningsområdet drogs 15 utredningsschakt som var 1,5 meter breda (figur 4). Den sammanlagda längden var 263 löpmeter och i schakten frilades 445 m² alv. Den ovanliggande myllan varierade mellan 0,2–0,8 meter.

En ingående beskrivning av utredningsschakten presenteras i bilaga 2. Där syns även schaktens numrering och placering.

Den västra delen av utredningsområdet utgörs av brukad åkermark som ligger lägre än de omgivande vägarna. I norr löper gamla E6-an (väg 601) och i väster väg 659 och utredningsområdets nordligaste och västligaste del utgörs av vägbankar bestående av bär-lager. Åkermarken är ganska böljande med mindre förhöjningar och svackor. Marken sluttar ganska ordentligt ner mot utredningsområdets nordöstra del som ligger låglänt och där vatten stod vid utredningstillfället. Där växer det även tätt med småträd och buskar. Inom det partiet var det inte möjligt att dra schakt på grund av allt vatten.

I åkermarken utgörs alven av fuktig ljusbrun silt och siltig sand. Den ovanliggande matjorden i åkermarken mäter mellan 0,2–0,65 meter. Den vanligaste tjockleken på matjorden i åkermarken mätte mellan 0,3–0,4 meter. Två av schakten innehöll varsitt flintavslag, men inga anläggningar att knyta dem till påträffades. Inom området löper vattenledningar och ordentligt avstånd hölls till dem när vi drog schakten. Dräneringsdiken syntes i schakten.

Mellan utredningsområdets västra och östra delar finns en stengärdesgård i nordsydlig riktning som skiljer åkermarken och tomtmarkerna vid Stenlövsvägen. Tomterna har varit bebyggda med bostadshus och uthus fram tills för bara några år sedan. I bilaga 2 schaktöversikt syns de gamla byggnadernas placering inom tomterna på fastighetskartan.

En av byggnaderna var daterad till 1800-talets andra hälft och finns registrerad i bebyggelseregistret (Falkenberg Slöinge-Perstorp 2:9, husnr 1 <https://bebyggelseregistret.raa.se>).

I ödeträdgårdarna står fortfarande träd och annan växtlighet kvar men det enda som påminner om husens läge är i stort sett endast de grusade infartsvägarna. Schakt drogs där det var möjligt för gräv-

maskinen att nå och komma fram i dagsläget, då ingen avverkning av träd och buskar hade föregått utredningen.

Försvårande i detta parti var den stora mängd kablar och ledningar som var nedgrävda i trädgårdarna. Schakten drogs på behörigt avstånd till dessa. Det visade sig att stora partier intill och invid de ursprungliga byggnaderna var söndergrävda sedan tidigare samt utfyllda med raseringsmassor bestående av jordblandad tegelkross, sten och skräp. Inom trädgårdarna kunde främst korta schakt dras inom begränsade ytor. Vid schaktningen skedde en hel del handrensning för att följa upp de delar där vi påträffade bevarad naturlig undergrund som skulle kunna vara fyndförande. Två bitar svallade slagna bitar flinta påträffades i schakt 318. Svallningen tyder på att flintavslagen troligen legat i strandkanten under en tid efter att de blivit slagna. Men inga ytterligare förhistoriska fynd eller anläggningar påträffades i schakten. Skeletten efter två begravda katter påträffades i matjorden i schakt 337. De återbördades i jorden igen vid igenläggningen av schaktet.

Den sydöstra delen av utredningsområdet mellan ödeträdgårdarna och SIA glass utgörs av en anlagd gräsmatta med planterad häck och sittgrupp. Det partiet visade sig vara utfyllt med massor som blivit över från fabriken utbyggnation söder om det aktuella utredningsområdet och alven påträffades först på 1,5 meters djup under dagens marknivå.

I ödeträdgårdarna utgjordes alven i östra delen av gråbrun siltig sand och i västra delen gulorange sand. Inga förhistoriska lämningar påträffades i schakten. Den enda anläggning som noterades och mättes in var två möjliga stolphål med intrasisnummer 285 och 292 som kom i det östligaste schaktet som drogs invid Stenlövsvägen. Men dessa är av tveksam ålder då de var fyllda av matjord och kan vara från senare tid. Deras diameter i ytan var 0,3 meter.

ÅTGÄRDSFÖRSLAG

Kulturmiljö Halland förordar inga ytterligare arkeologiska insatser inom utredningsområdet.

Stengärdesgården som löper i nordsydlig riktning inom utredningsområdet omfattas av generellt biotopskydd. Stenmurar i anslutning till jordbruksmark

och alléer omfattas av generellt biotopskydd enligt 7 kap. 11 § miljöbalken. För åtgärder som riskerar att skada biotopskyddsobjekt krävs dispens, vilket ansöks om hos Länsstyrelsen.

REFERENSER

Lundqvist, Lars, 2000. *Slöinge 1992–1996: undersökningar av en boplats från yngre järnålder*. Göteborg

<https://app.raa.se/open/fornsok/>

<https://bebyggelseregistret.raa.se>

<https://www.sgu.se/>

TEKNISKA OCH ADMINISTRATIVA UPPGIFTER

Länsstyrelsens beslutsnummer:	431-4824-2023
Eget diarienummer:	2023-439
Uppdragsgivare:	Sia glass AB
Utförandetid:	27 – 28 februari 2024
Personal:	Jonas Carlsson och Stina Tegnhed (projektledare) och Gabriel Johansson (grävmaskinist Hule maskintjänst).
Koordinatsystem:	Sweref 99 TM
Höjdsystem:	RH 2000
Läge:	Halland, Falkenbergs kommun, Slöinge socken, Slöinge-Perstorp 1:44 mfl Koordinater X: 6303933, Y: 358597 (koordinater i sydvästra hörnet).
Undersökt:	263 löpmeter schakt och 445 m ² alv
Dokumentation:	Schakt, anläggningar, fynd mättes in med GPS. Digital information finns tillgänglig i Intrasiprojektet <i>Slöinge2023439u</i> Digitala fotografier har fotonummer 2024-14:1-9.
Fynd:	Inga fynd tillvaratogs
Datering:	-

BILAGOR

Bilaga 1 Fotolista

Fotonr: 2024-14:1-9

Landskap: Halland
Socken: Slöinge
Fastighet: Slöinge-Perstorp 1:44 med flera

Arkeologisk utredning 2024

ST=STINA TEGNHED

Fotonr:	Motiv:	Mot:	Sign:
2024-14-1	Översikt utredningsschakt i västra delen, i åkermark	NV	ST
2024-14-2	De östra schakten i västra delen	N	ST
2024-14-3	De västra schakten i västra delen	S	ST
2024-14-4	Det låglänta vattensjuka partiet i nordost	Ö	ST
2024-14-5	Det låglänta vattensjuka partiet i nordost	Ö	ST
2024-14-6	Schakt 276 längs Stenlösvägen med stolphål	S	ST
2024-14-7	Översikt igenlagt 337 och 265	SV	ST
2024-14-8	Schakt 318	V	ST
2024-14-9	Översikt schaktning i ödeträdgårdarna, Siaglass i bakgrunden	SV	ST

Bilaga 2 Schaktbeskrivning och schaktöversikter

Landskap: Halland
 Socken: Slöinge
 Fastighet: Slöinge-Perstorp 1:44 med flera



Arkeologisk utredning 2024

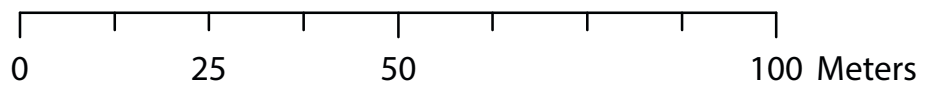
Intrasisid	Alv	Anläggningar/Fynd	Matsjordsdjup (m)	Övrigt	X	Y	Höjd över havet i markplan	Längd (m)	Area (m ²)
201	Beigegul silt.		0,3-0,5	Fuktigt, vatten tränger fram i södra delen. Dräneringsdike i Ö-V-riktning	6304021,351	358590,77	20,131	33	52,777
211	Beigebrun silt	Flintavslag	0,3-0,5	Fuktigt, vatten tränger fram i södra delen. Dräneringsdike i Ö-V-riktning	6303995,365	358586,946	19,672	20	32,013
220	Beige silt		0,3-0,5	Dräneringsdiken, sentida skräp i nedgrävning - metalltub och plast	6303961,146	358594,563	19,638	15	22,268
225	Brun siltig sand och silt		0,2-0,4	Dräneringsdiken, sentida skräp i nedgrävning - metalltub och plast	6304011,731	358615,158	20,37	46	77,087
238	Beigebrun siltig fuktig sand och silt		0,5		6303995,216	358605,524	19,534	10	13,567
242	Beigebrun silt i norra änden och brun siltig sand i södra.		0,35-0,65	Tjock matjord i norra delen, tunnar sedan ut söderut.	6303956,301	358617,139	20,279	24	42,019
252	Brungul siltig sand	Flintavslag	0,3-0,5	Ett patinerat flintavslag.	6303951,124	358634,902	20,81	20	34,002
265	Grå fuktig sand		1,4	Påförda massor, bortgrävd undergrund	6303891,024	358667,172	22,518	6	10,607
271	Grå fuktig sand		1,45	Påförda massor, bortgrävd undergrund	6303887,635	358676,864	22,694	5	6,63
276	Brungrå siltig sand och silt	Två stolphål AS285 och AS292	0,4-0,8	Störd av nedgrävd fiberkabel och i södra delen kom nedgrävning för vattenledning	6303960,669	358685,86	21,573	20	33,854
318	Brun sand	Svallat flintavslag	0,4-0,5	Drog ett djupschakt mitt i till ca 2 meters djup	6303955,215	358657,494	21,628	16	27,421
329	Gulorange grov sand		0,5	Stört av nedgrävningar till hus, raseringsmassor	6303940,339	358661,918	21,961	13	22,422
337	Gulorange grov sand	Två begravningskattskellet	0,5	Stört av nedgrävningar till hus och infartsväg raseringsmassor, kantstenar	6303913,281	358662,602	21,811	16	29,584
500	Grå fuktig sand		1,5	Påförda massor, bortgrävd undergrund	6303888,099	358686,411	22,656	7	13,854
504	Gulorange grov sand		0,5	Stört av skräp och nedgrävningar till hus	6303926,167	358659,542	22,021	12	21,417

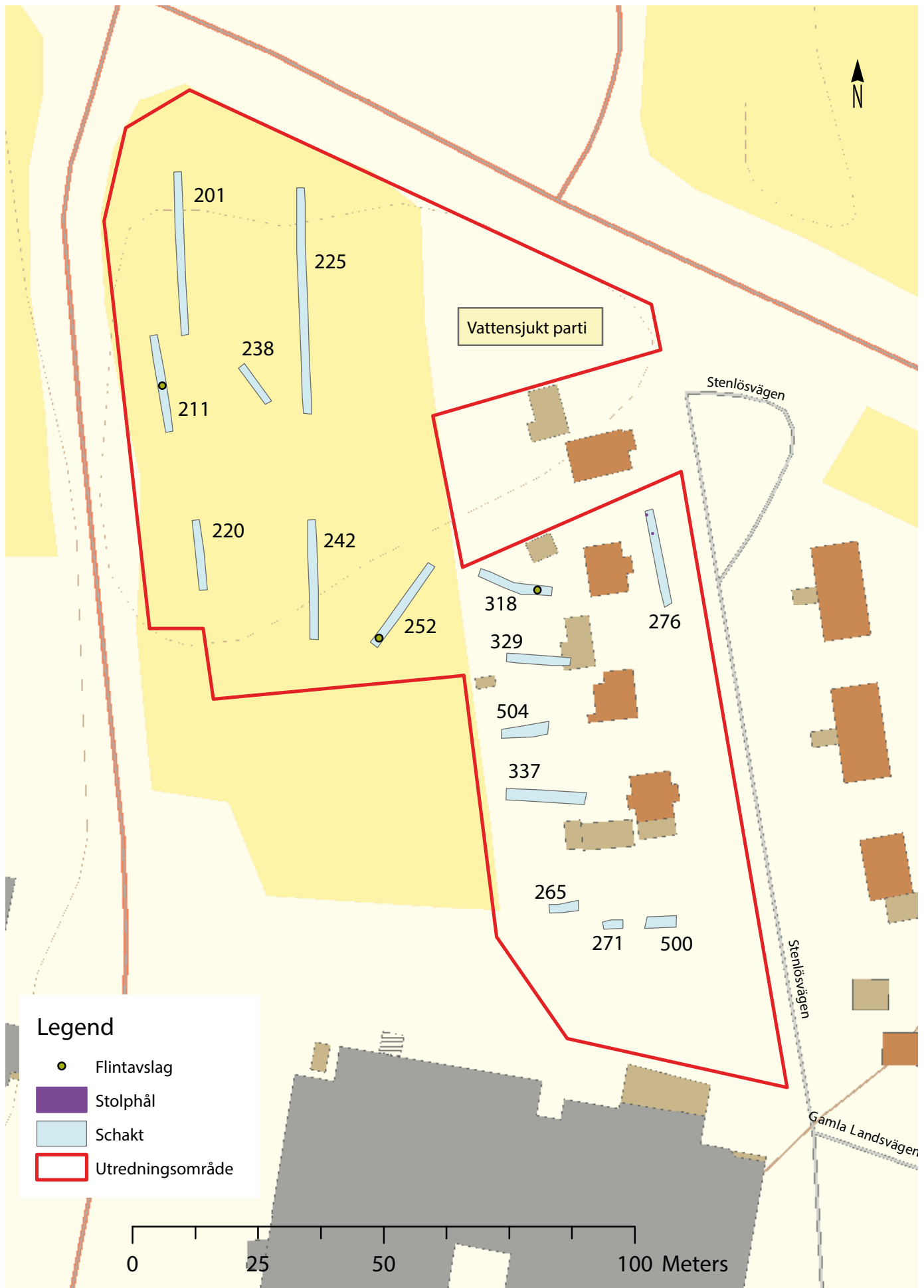
Schaktöversikt Skala 1:1000



Legend

-  Schakt
-  Utredningsområde





RAPPORTER KULTURMILJÖ HALLAND 2023 OCH 2024

2023:105	Hasslövs kyrka, Tjärning av torntaket och tornspiran. Antikvarisk medverkan.	2024:1	Boplatsslämning vid Vinbergs hed, Halland, Falkenbergs kommun, Vinbergs socken, Vinberg 2:100, L2023:839, Arkeologisk förundersökning 2023
2023:106	Kokgrop och härdar från bronsåldern, Halland, Enslöv socken, Arlösa 1:1, L2022:7208, Arkeologisk förundersökning 2023	2024:2	Grophusen vid Jordbronacke, Halland, Falkenbergs kommun, Alfshögs socken, Åttarp 1:8, L2023:847, Arkeologisk förundersökning 2023
2023:107	Gällinge kyrka, mögelsanering och konserveringsåtgärder, antikvarisk medverkan	2024:3	Slöinge kyrka, ny tillgänglighetsramp, antikvarisk medverkan
2023:108	Två fornlämningar med kokgropar från bronsåldern, Enslöv s:n, Arlösa 1:1, L2022:7206 och L2022:7207, Arkeologisk förundersökning 2023	2024:4	Krögaren 17, Varberg, antikvarisk förundersökning inför ändring av ekonomibyggnad
2023:109	Bårhuset på Hasslövs kyrkogård, omtäckning av taket. Antikvarisk medverkan.	2024:5	Sörsedammen, Adjunkten 6 och Lektorn 8, antikvariskt utlåtande inför omdaning
2023:110	Arkeologisk förundersökning vid väg 636, Halland, Övraby s:n, Fotstad 21:1, L2022:7200	2024:6	Det romerska grophuset i Vinbergs kyrkby, Halland, Falkenbergs kn, Vinbergs socken, Vinberg 2:81 L2023:840, Arkeologisk förundersökning 2023
2023:111	Kokgropar i Övraby socken, Halland, Övraby socken, Fotstad 21:1, L2022:7202, Arkeologisk förundersökning 2023	2024:7	Gravar och boplatsslämningar i Alfshög, Halland, Falkenbergs kommun, Alfshögs socken, Kärreberg 4:27, L2023:848, Arkeologisk förundersökning 2023
2023:112	Stationsstaden, Halmstad. Kulturmiljöutredning 2023	2024:8	Boplatsslämningar från mellersta bronsålder och förromersk järnålder öster om Vinån, Halland, Falkenbergs kommun, Vinbergs socken, Jonstorp 7:1, L2023:843, Arkeologisk förundersökning 2023
2023:113	Arkeologisk utredning Intill kristinehedsgymnasiet, Halmstad kommun, Snöstorp socken, Vallås 1:1, Arkeologisk utredning 2023	2024:9	Falkenbergs stadshus. fasadåtgärder.
2023:114	Arkeologisk förundersökning av härdområde från bronsåldern, Halland, Övraby socken, Fotstad 15:1, L2022:7197, Arkeologisk förundersökning 2023	2024:10	Torpa kyrka, antikvarisk medverkan vid byte av högtalare och ljudsystem,
2023:115	Ledningsdragnin mellan Gullbranna och Tönnersa strandby, Halmstad kommun, Eldsberga socken, Tönnersa 2:6 m.fl. Arkeologisk utredning 2023.	2024:11	Vikingatida gravfält och förromerska boplatsslämningar vid Vinbergs kyrkby, Halland, Falkenbergs kommun, Vinbergs sn, Vinberg 2:81, L2023:841, Arkeologisk förundersökning 2023
2023:116	Från stenålder till vikingatid i Ysby, Hallands län, Laholms kommun, Ysby socken, Hov 3:5, Fornlämning L1996:457, Arkeologisk förundersökning 2022	2024:12	Miniatyrkärl i långhuset vid Åsarna Halland, Falkenbergs kommun, Vinbergs socken, Tågarp 5:2, L2023:846, Arkeologisk förundersökning 2023
2023:117	Rum för inventarier, Snöstorps församling, Antikvarisk förstudie	2024:13	Kritpipan vid Rian Hallands län, Falkenbergs kommun och stad, L1997:2181/RAÅ Falkenberg 16:1, Arkeologisk schaktningsövervakning 2023
2023:118	Fossila åkerlämningar från bronsålder och förromersk järnålder, Halland, Laholms kommun, Ränneslövs socken, Ålstorp 1:14, Fornlämning L1996:11 och L1997:9460, Ark. undersökning 2021	2024:14	Trädplantering på Österskans, Hallands län, Halmstad stad, Österskans 1 och Halmstad 6:31, Fornlämning RAÅ 44:1/L1997:3939, Arkeologisk undersökning i form av schaktningsövervakning 2023
2023:119	Veinge kyrka, renovering av tornvisare, antikvarisk medverkan.	2024:15	Äldre spår i Varbergs torg, Halland, Varbergs stad och kommun, Varbergs torg, Fornlämning L1996:4154, Antikvarisk kontroll 2021 och 2023
2023:120	Kvarnadalen i Sällstorp, åtgärder på kvarn 11 och 12, antikvarisk medverkan	2024:16	Arkeologisk utredning av Trönningenäs 5:29, Halland, Lindberg socken, Varberg kommun, Trönningenäs 5:29, Arkeologisk utredning 2023
2023:121	Onsala kyrka, åtgärdsbeskrivning av torn och spåntak	2024:17	Medeltida härdar och ugnar i Harplinge, Halland, Halmstads kommun, Harplinge socken, Harplinge 5:6 och 8:2, Fornlämningar: L2019:6584, L2019:6679, L2019:6682, L2024:255, L2024:256 och L2024:258. Arkeologisk förundersökning 2020, undersökning 2021 och efterundersökning 2022
2023:122	Falkenbergs rådhus, konvertering till fjärrvärme. Antikvarisk medverkan 2023.	2024:18	Boplatsområden och ensamliggande härdar vid Björkeslätt, Halland, Halmstad stad och Övraby socken, Halmstads kommun, Halmstad 7:44-50, 7:55-58, 7:61, 7:72, 7:95-96 samt Kårarp 1:15 L2023:8268, L2023:8270-74, L2023:8276, L2023:8278-79, L2023:8281-84, L2023:8287-94, L2023:8296-97, Arkeologisk utredning 2023
2023:123	Staffens hembygdsgård, omläggning av halmtak, antikvarisk medverkan	2024:19	Vessigebro station, Kärreberg 3:81 och 3:83, kulturmiljöutredning
2023:124	Allarp 2:536 & 2:537, Laholms kommun, Skummeslövs socken, Allarp 2:536 och 2:537, Arkeologisk utredning 2023	2024:20	Nackhälle, Hallands län, Varbergs kommun, Spannarps socken, Nackhälle 2:19, 2:2, 1:6, 5:1 & 1:3, L1997:6042 & L1997:6043, Arkeologisk forskningsundersökning i form av metalldetektering 2022-2023
2023:125	Boplatsslämningar från äldre järnålder, Halland, Övraby s:n, Fotstad 21:1, L2022:7198 och L2022:7199, Arkeologisk förundersökning 2023	2024:21	Rudan 4, Halmstad. Antikvarisk konsekvensbeskrivning inför vindsinredning
2023:126	Bollaltebygget, omtäckning av halmtak på södra längan, Antikvarisk medverkan	2024:22	En kanonkula bland förhistoriska härdar på Galgberget, Halland, Halmstad kommun och stad, Halmstad 7:3, RAÅ L2020:6451, RAÅ L2020:6455, Arkeologisk förundersökning och undersökning 2021
2023:127	Lindhovs kungsgård, Lindhov 1:1, åtgärder på brygghuset, antikvarisk medverkan	2024:23	Åttarps kvarn, kvarnen 1:3 mfl. Vattenvårdsåtgärder. Konsekvensutredning för kulturmiljön 2024
2023:128	Vindbryggan 3, Konsekvensbedömning av detaljplaneförslag	2024:24	I åkermark och odeträdgårdar, Halland, Falkenbergs kommun, Slöinge socken, Slöinge-Perstorp 1:44 mfl. Arkeologisk utredning 2024
2023:129	Askome kyrka, exteriör, antikvarisk medverkan		
2023:130	Gällareds kyrka, exteriör, antikvarisk medverkan		
2023:131	Villa Wåring, Kronofogden 5, kulturmiljöutredning		
2023:132	Tio trädgropar på Stafinge gamla kyrkogård, Falkenbergs kommun, Stafinge 5:1, L1997:5413, L1997:5414, Arkeologisk undersökning i form av schaktövervakning 2023		
2023:133	Trönninge 11:116, Halland, Halmstads kommun, Trönninge socken, Trönninge 11:116, Arkeologisk förundersökning 2023		
2023:134	En förromersk boplat öster om Vinån, Halland, Falkenbergs kommun, Vinbergs socken, Jonstorp 2:5, L2023:844, Arkeologisk förundersökning 2023		
2023:135	Nissaströms kyrka, utvändig renovering. Antikvarisk medverkan		
2023:136	Arkeologisk utredning 2023 vid Berte Qvarn Halland, Slöinge socken, Berte 1:1 och 3:1, Toarp 1:2 och 1:7		
2023:137	Breareds kyrka, Vattenburet värmesystem med bergvärme. Antikvarisk medverkan		



KULTURMILJÖ
HALLAND

EN DEL AV HALLANDS KULTURHISTORISKA MUSEUM