

ARKEOLOGISK UTREDNING 2023

Patrik Hallberg

# NYA BOPLATSER I RISARP

Halland, Falkenbergs kommun, Eftra socken, fastighet Risarp 1:42

RAPPORT KULTURMILJÖ HALLAND 2024:25



KULTURMILJÖ  
HALLAND

EN DEL AV HALLANDS KULTURHISTORISKA MUSEUM



**Stiftelsen Hallands Läns museer, Kulturmiljö Halland**

Uppdragsverksamheten, Halmstad 2024

Arkeologisk utredning 2023

Bild framsida: Drönbild över alla schakt, foto mot SV,

Foto: Patrik Hallberg. (Fotonr. 2024-21-1).

Kartor ur allmänt kartmaterial © Lantmäteriet

Ärende nr ms2006/02316.

## **INNEHÅLL**

---

Sammanfattning .....	3
Bakgrund .....	3
Topografi och fornlämningsmiljö .....	3
Syfte och metod .....	4
Resultat .....	5
Tolkningsförslag .....	6
Åtgärdsförslag .....	8
Referenser .....	8
Tekniska och administrativa uppgifter .....	10
Bilagor .....	11
Bilaga 1 Schaktbeskrivning	
Bilaga 2 Fotolista	

# NYA BOPLATSER I RISARP



Figur 1. Platsen för utredningen markerad på Lantmäteriets karta i skala 1:50 000. (CC).

## SAMMANFATTNING

*Kulturmiljö Halland har på uppdrag av Falkenbergs kommun genomfört en arkeologisk utredning inom fastigheten Risarp 1:42. Utredningen utfördes enligt länsstyrelsebeslut 6434–2022, under tre dagar i september 2023. Totalt 29 schakt öppnades med en sammanlagd längd av cirka 769 löpmeter och den totala schaktade ytan uppgår till cirka 1476 m<sup>2</sup>. Det påträffades totalt 51 anläggningar, bestående av 41 stolphål, 4 härdar och 6 gropar. Anläggningarna fördelas över tre nya fornlämningar L2023:4414, L2023:4423 och L2023:4435, alla registrerade som boplatzlämning övrig. Kulturmiljö Halland förordar att delar av utredningsområdet går vidare till förundersökning.*

## BAKGRUND

Arkeologer från Kulturmiljö Halland har på uppdrag av Falkenbergs kommun enligt länsstyrelsebeslut 6434–2022, utfört en arkeologisk utredning inom del av fastigheten Risarp 1:42. Orsak till den arkeologiska utredningen är att Falkenbergs kommun har för avsikt att detaljplanlägga området för bebyggelse.

## TOPOGRAFI OCH FORNLÄMNINGSMILJÖ

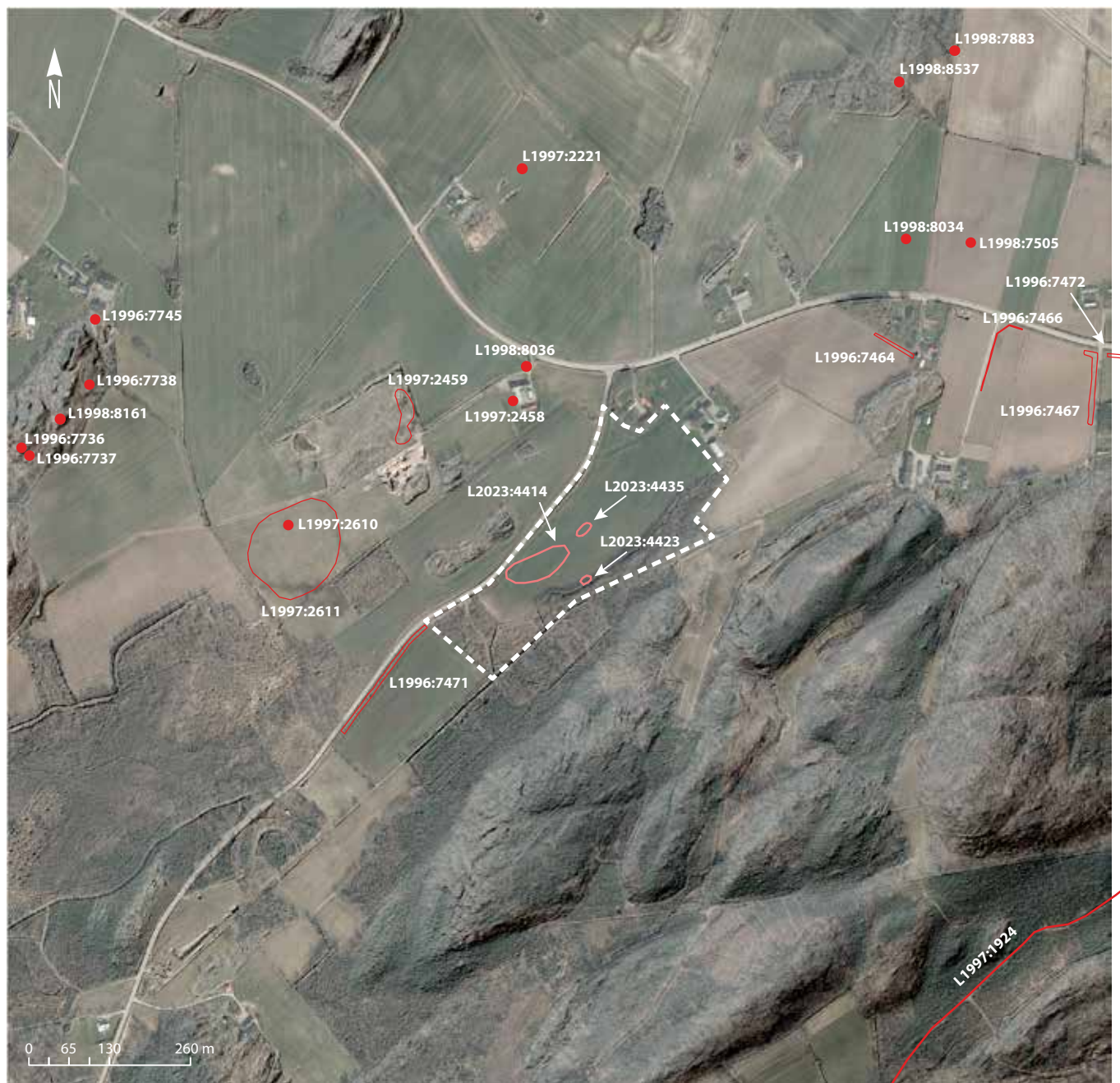
Utredningsområdet ligger på en ungefärlig höjd över havet mellan 36–40 meter, väster om Eftra by, utmed den östra sidan av Långasandsvägen. Topografin utgörs av flack åker- och skogsmark. Centralt i utredningsområdet ligger en svag förhöjning i åkermarken som upplevs som något torrare i marken, i utredningsområdets båda ändar, såväl i norr som i söder finns större fuktiga eller blöta områden. Fornlämningssmiljön i närområdet utgörs bland annat av Eftra högar (L1997:2459) som ligger cirka 300 meter åt nord-

väst och är ett gravfält bestående av en hög och fyra stensättningar. Det ska även funnits resta stenar här enligt Bexell (Bexell 1925:252). På den norra sidan om utredningsområdet finns två fyndplatser (L1998:8034 och L1998:7505) som visar att området brukats så tidigt som under neolitisk tid, fynden bestod av sju flintskärar och fjorton skedformade skrapor. På den västra sidan cirka 150 meter ifrån finns en fyndplats (L1997:2611), vilken består av cirka 20 älvkvarnar och en tjocknackig, oslipad flintyxsa som hittades invid stenblocket. Det finns även en hällristningslokal (L1997:2458) cirka 150 meter norr om utredningsområdet, dessutom ytterligare fem hällristningslokaler (L1996:7736, L1996:7737, L1996:7738, L1996:7745, L1998:8161), på en höjd cirka 700–800 meter väster om utredningsområdet. Slutligen direkt söder om utredningsområdet påträffades en boplatz (L1996:7471) med rikligt innehåll av anläggningar i form av stolphål, härdar, gropar och rännor vid en förundersökning 2017. Fynd av keramik, slagg, bränd lera och brända ben hittades också (Kadefors och Håkansson 2020).

## SYFTE OCH METOD

Syftet med den arkeologiska utredningen har varit att ta reda på om fornlämningar berörs av det planerade arbetsföretaget. Utredningen ska preliminärt avgränsa nya påträffade fornlämningar inom utbredningsområdet. Utredningsresultaten ska kunna användas vid länsstyrelsens fortsatta bedömningar och tillståndsprövningar, samt utgöra underlag för eventuellt kommande arkeologiska åtgärder. Resultatet kan användas som planeringsunderlag av Falkenbergs kom-

mun. Utredningsområdet utgörs till största delen av åkermark, med en svag öst-västlig höjdrygg centralt i området, samt en mindre del i anslutande skogsområde i öster och åt söder. Utredningsschakten placerades i åkerns längdriktning i SV-NÖ riktning med cirka 30 meters mellanrum. Gärdesgårdar, och stora diken i skogsområdet i öster omöjliggjorde schaktning där. I södra delen grävdes två mindre schakt där det var möjligt. Den totala schaktade ytan uppgår till en sammanlagd längd av totalt cirka 769,5 löpmeter, med



Figur 2. Utdrag ur fastighetskartan/ortofoto med fornlämningar. Skala 1:10 000.



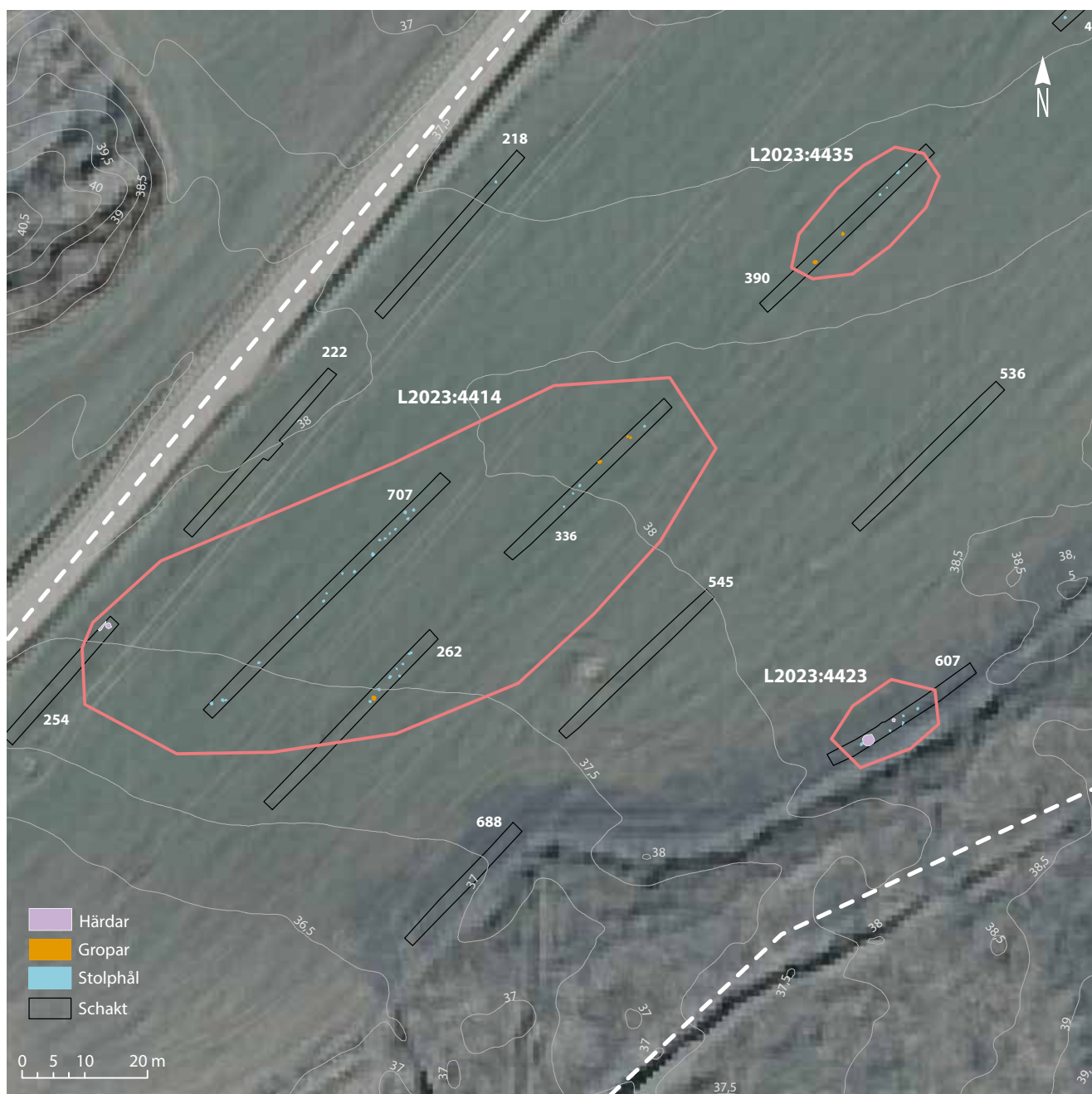
Figur 3. Utredningsområdet med alla schakt och nya fornlämningar

en yta av cirka 1475,8 m<sup>2</sup>. Samtliga schakt bestod av matjord ner till 0,20–0,30 meter, därunder siltig gulbrun sand med inslag av morän och grus. Påträffade anläggningar bestod av 41 stolphål, 4 härdar och 6 gropar, vilket resulterade i 3 föreslagna fornlämningsområden koncentrerade till den svaga höjdryggen i området. Alla schakten grävdes igenom matjorden ner till underliggande sand för att lokalisera fornlämningsstrukturer. Alla schakt och förekommande arkeolo-

giska anläggningar inmättes med RTK-GPS. Ytan och området dokumenterades också med drönare.

## RESULTAT

Det öppnades 29 schakt med en sammanlagd längd av cirka 769 löpmeter, med en sammanlagd yta av cirka 1476 m<sup>2</sup>. Schakten grävdes med en bandgående gräv-



Figur 4. Tre nya fornlämningar med anläggningar. Skala: 1:1000.

maskin och en skopbredd på 2 meter. Samtliga schakt bestod av matjord mellan 0,20–0,30 meter, därunder 0,20–0,50 meter siltig sand med inslag av morän. I åtta av schakten påträffades anläggningar i form av stolphål, gropar och härdar. Anläggningarna är koncentrerade till den svaga höjdrygg som löper tvärs över utredningsområdet i öst-västlig riktning. Detta resulterade i tre nya boplatzlämningar L2023:4414, L2023:4423 och L2023:4435. Inga fynd påträffades inom utredningsområdet.

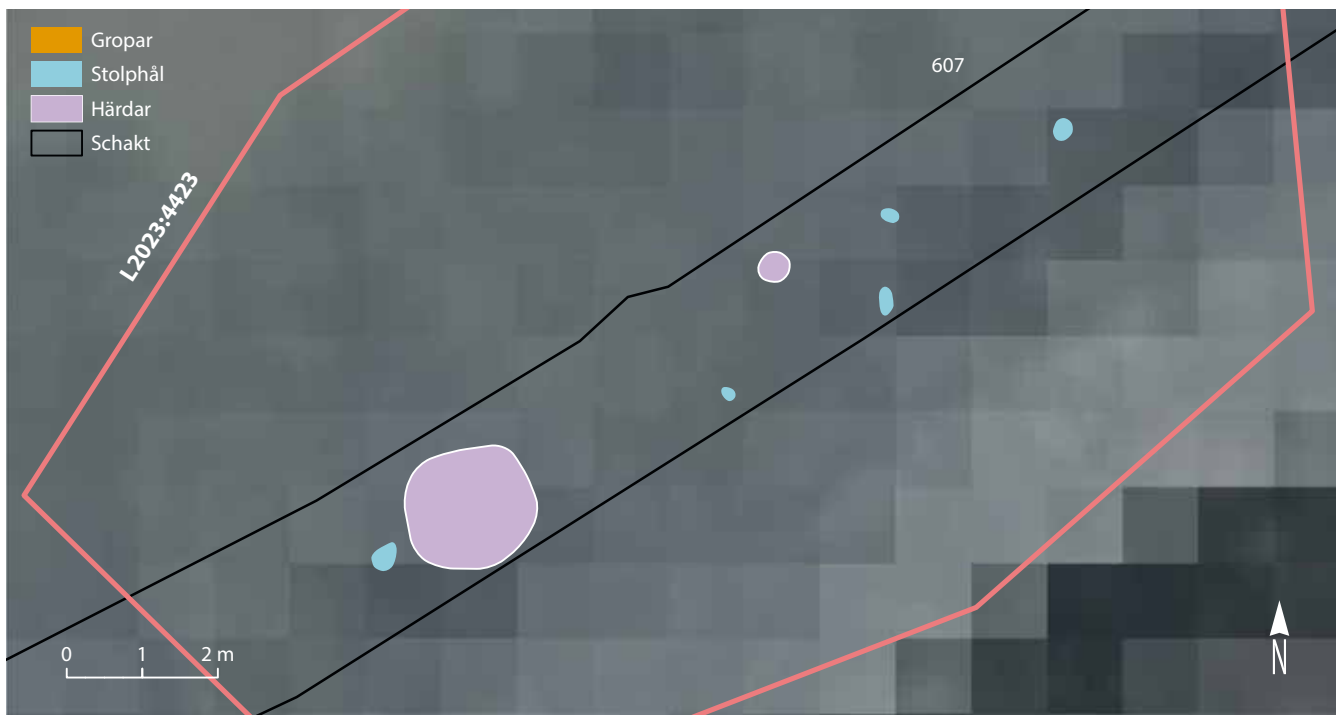
## TOLKNINGSFÖRSLAG

Totalt påträffades det koncentrationer av anläggningar inom tre områden inom utredningsområdet, alla på den lilla höjdryggen vilka blev till tre separata fornlämningar. De ligger endast cirka 30–50 meter ifrån varandra, vilket gör att man bör betrakta det som en och samma fornlämningsmiljö som ihop med det omkringliggande fornlämningslandskapet bör ha stor potential vid en fortsatt förundersökning.

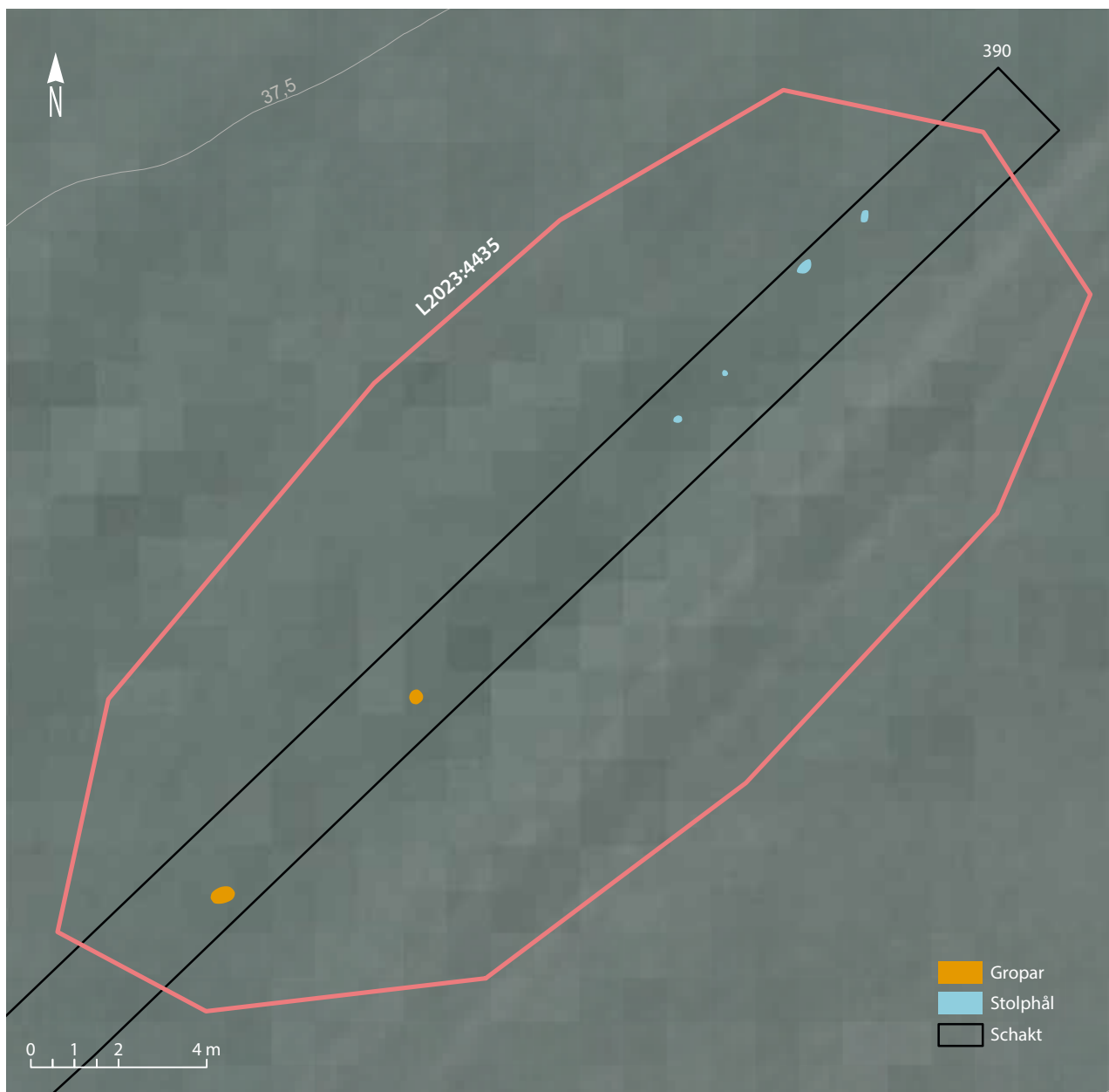




Figur 5. Fornlämning L2023:4414. Skala: Se skalstock.



Figur 6. Fornlämning L2023:4423. Skala 1:100.



Figur 7. Fornlämning L2023:4435. Skala: Se skalstock.

## ÅTGÄRDSFÖRSLAG

Kulturmiljö Halland förordar att de tre nyupptäckta boplatsovrådena, om sammanlagt ca 4000 m<sup>2</sup> går vidare till förundersökning.

## REFERENSER

Kadefors, Ola och Håkansson, Anders, *VA-ledning Eftra kyrkby-Långasand*, Rapport Kulturmiljö Halland 2020:22



Figur 8. Drönbild över alla schakt, foto mot SV. (Fotonr 2024-21-1). Foto: Patrik Hallberg.



Figur 9. Två härddar (AH237 & AH247) i schakt 254. (Fotonr 2024-21-2). Foto: Patrik Hallberg.

## TEKNISKA OCH ADMINISTRATIVA UPPGIFTER

<b>Länsstyrelsens beslutsnummer:</b>	6434–2022
<b>Eget diarienummer:</b>	2023–42
<b>Uppdragsgivare:</b>	Falkenbergs kommun
<b>Utförandetid:</b>	5–7 september 2023
<b>Personal:</b>	Patrik Hallberg (grävningssledare och mätansvarig), Jonas Carlsson (arkeolog), Gabriel Johansson (Hule Maskintjänst)
<b>Koordinatsystem:</b>	Sweref 99 TM
<b>Höjdsystem:</b>	RH 2000
<b>Läge:</b>	Halland, Falkenbergs kommun, Eftra socken, fastighet Risarp 1:42. Koordinater X: 6303624,211, Y: 355618,586 (koordinater i västra hörnet)
<b>Undersökt:</b>	769,5 löpmeter, 1475,8 m <sup>2</sup>
<b>Dokumentation:</b>	Schakt och anläggningar mättes in med RTK-GPS. Digital information är tillgänglig i Intrasiprojekt nr: Eftra202342U. Digitala fotografier har foto-nummer 2024–21:1–2
<b>Fynd:</b>	Inga fynd tillvaratogs
<b>Datering:</b>	-

## BILAGOR

### Bilaga 1 Schaktbeskrivning

Halland  
Efra socken  
Risarp 1:42  
Arkeologisk utredning 2023

Antal schakt 29, total schaktlängd cirka 769 löpmeter, med en yta av totalt cirka 1476 m<sup>2</sup>.

ID	Längd	Yta	Fyllning	
OS200	23,8 löpmeter	49,4 m <sup>2</sup>	0,00 – 0,30 m Matjord	0,30 – 0,50 m siltig sand.
OS209	29,5 löpmeter	59,7 m <sup>2</sup>	0,00 – 0,30 m Matjord	0,30 – 0,50 m siltig sand
OS218	34,3 löpmeter	59,2 m <sup>2</sup>	0,00 – 0,30 m Matjord	0,30 – 0,50 m siltig sand
OS222	34,6 löpmeter	67,3 m <sup>2</sup>	0,00 – 0,30 m Matjord	0,30 – 0,45 m siltig sand
OS254	25,7 löpmeter	52,4 m <sup>2</sup>	0,00 – 0,30 m Matjord	0,30 – 0,40 m siltig sand
OS262	38 löpmeter	76 m <sup>2</sup>	0,00 – 0,20 m Matjord	0,20 – 0,40 m gulbrun sand
OS336	35,3 löpmeter	70,7 m <sup>2</sup>	0,00 – 0,20 m Matjord	0,20 – 0,30 m siltig sand
OS390	36,7 löpmeter	74,1 m <sup>2</sup>	0,00 – 0,20 m Matjord	0,20 – 0,30 m siltig sand
OS439	19,3 löpmeter	38,7 m <sup>2</sup>	0,00 – 0,20 m Matjord	0,20 – 0,30 m lerig silt
OS458	16,3 löpmeter	31,9 m <sup>2</sup>	0,00 – 0,20 m Matjord	0,20 – 0,30 m siltig sand
OS465	17,2 löpmeter	35,2 m <sup>2</sup>	0,00 – 0,20 m Matjord	0,20 – 0,30 m siltig sand
OS472	14 löpmeter	27,8 m <sup>2</sup>	0,00 – 0,20 m Matjord	0,20 – 0,30 m siltig sand
OS480	18,7 löpmeter	38,2 m <sup>2</sup>	0,00 – 0,20 m Matjord	0,20 – 0,30 m gulbrun sand
OS497	17,2 löpmeter	33,9 m <sup>2</sup>	0,00 – 0,20 m Matjord	0,20 – 0,30 m gråbrun sand
OS503	20,6 löpmeter	40,9 m <sup>2</sup>	0,00 – 0,20 m Matjord	0,20 – 0,30 m siltig sand
OS511	35,3 löpmeter	70,7 m <sup>2</sup>	0,00 – 0,20 m Matjord	0,20 – 0,30 m siltig sand
OS527	30 löpmeter	62,5 m <sup>2</sup>	0,00 – 0,20 m Matjord	0,20 – 0,30 m brun sand
OS536	32,1 löpmeter	65,8 m <sup>2</sup>	0,00 – 0,20 m Matjord	0,20 – 0,30 m gulbrun sand
OS545	32,6 löpmeter	64,4 m <sup>2</sup>	0,00 – 0,20 m Matjord	0,20 – 0,30 m brun sand
OS555	27,6 löpmeter	56,2 m <sup>2</sup>	0,00 – 0,25 m Matjord	0,25 – 0,30 m ljus sand

## BILAGA 1

ID	Längd	Yta	Fyllning	
OS564	16,6 löpmeter	32,5 m <sup>2</sup>	0,00 – 0,20 m Matjord	0,20 – 0,30 m sandig morän
OS580	18,7 löpmeter	39,5 m <sup>2</sup>	0,00 – 0,20 m Matjord	0,20 – 0,30 m sandig morän
OS589	31,7 löpmeter	66,4 m <sup>2</sup>	0,00 – 0,20 m Matjord	0,20 – 0,35 m sandig morän
OS597	36 löpmeter	75,6 m <sup>2</sup>	0,00 – 0,20 m Matjord	0,20 – 0,30 m sandig silt
OS607	27,2 löpmeter	55,0 m <sup>2</sup>	0,00 – 0,20 m Matjord	0,20 – 0,30 m siltig sand
OS688	25,3 löpmeter	50,3 m <sup>2</sup>	0,00 – 0,30 m Matjord	0,30 – 0,50 m ljusbrun sand
OS707	53,5 löpmeter	113 m <sup>2</sup>	0,00 – 0,25 m Matjord	0,25 – 0,30 m ljusbrun sand
OS827	4,1 löpmeter	8 m <sup>2</sup>	0,00 – 0,20 m Matjord	0,20 – 0,30 m sand
OS833	3 löpmeter	5,7 m <sup>2</sup>	0,00 – 0,20 m Matjord	0,20 – 0,30 m sand

**Bilaga 2** Fotolista**Fotonummer: 2024-21:(1-2)**

Halland  
Eftra socken  
Risarp 1:42

Arkeologisk utredning 2023

<b>Fotonr:</b>	<b>Motiv:</b>	<b>Sign:</b>
2024-21-1	Drönbild över alla schakt, foto mot SV	Patrik Hallberg
2024-21-2	Två härdar (AH237 & AH247) i schakt 254	Patrik Hallberg

# RAPPORTER KULTURMILJÖ HALLAND 2023 OCH 2024

2023:107	Gällinge kyrka, mögelsanering och konserveringsåtgärder, antikvarisk medverkan	2024:2	Grophusen vid Jordbronacke, Halland, Falkenbergs kommun, Alfshögs socken, Åttarp 1:8, L2023:847, Arkeologisk förundersökning 2023
2023:108	Två fornlämningar med kokgropar från bronsåldern, Enslöv s:n, Arlösa 1:1. L2022:7206 och L2022:7207, Arkeologisk förundersökning 2023	2024:3	Slöinge kyrka, ny tillgänglighetsramp, antikvarisk medverkan
2023:109	Bårhuset på Hasslövs kyrkogård, omtäckning av taket. Antikvarisk medverkan.	2024:4	Krögaren 17, Varberg, antikvarisk förundersökning inför ändring av ekonomibyggnad
2023:110	Arkeologisk förundersökning vid väg 636, Halland, Övraby s:n, Fotstad 21:1. L2022:7200	2024:5	Sörsedammen, Adjunkten 6 och Lektorn 8, antikvariskt utlåtande inför omdaning
2023:111	Kokgropar i Övraby socken, Halland, Övraby socken, Fotstad 21:1. L2022:7202, Arkeologisk förundersökning 2023	2024:6	Det romerska grophuset i Vinbergs kyrkby, Halland, Falkenbergs kn, Vinbergs socken, Vinberg 2:81 L2023:840, Arkeologisk förundersökning 2023
2023:112	Stationsstaden, Halmstad. Kulturmiljöutredning 2023	2024:7	Gravar och boplatsslämningar i Alfshög, Halland, Falkenbergs kommun, Alfshögs socken, Kärreberg 4:27, L2023:848, Arkeologisk förundersökning 2023
2023:113	Arkeologisk utredning Intill kristinehedsgymnasiet, Halmstad kommun, Snöstorp socken, Vallås 1:1, Arkeologisk utredning 2023	2024:8	Boplatsslämningar från mellersta bronsålder och förromersk järnålder öster om Vinån, Halland, Falkenbergs kommun, Vinbergs socken, Jonstorp 7:1, L2023:843, Arkeologisk förundersökning 2023
2023:114	Arkeologisk förundersökning av härdområde från bronsåldern, Halland, Övraby socken, Fotstad 15:1, L2022:7197, Arkeologisk förundersökning 2023	2024:9	Falkenbergs stadshus. fasadåtgärder.
2023:115	Ledningsdragning mellan Gullbranna och Tönnersa strandby, Halmstad kommun, Eldsberga socken, Tönnersa 2:6 m.fl. Arkeologisk utredning 2023.	2024:10	Torpa kyrka, antikvarisk medverkan vid byte av högtalare och ljudsystem,
2023:116	Från stenålder till vikingatid i Ysby, Hallands län, Laholms kommun, Ysby socken, Hov 3:5, Fornlämning L1996:457, Arkeologisk förundersökning 2022	2024:11	Vikingatida gravfält och förromerska boplatsslämningar vid Vinbergs kyrkby, Halland, Falkenbergs kommun, Vinbergs sn, Vinberg 2:81, L2023:841, Arkeologisk förundersökning 2023
2023:117	Rum för inventarier, Snöstorps församling, Antikvarisk förstudie	2024:12	Miniatyrkärlet i långhuset vid Åsarna Halland, Falkenbergs kommun, Vinbergs socken, Tågarp 5:2, L2023:846, Arkeologisk förundersökning 2023
2023:118	Fossila åkerlämningar från bronsålder och förromersk järnålder, Halland, Laholms kommun, Ränneslövs socken, Ålstorp 1:14, Fornlämning L1996:11 och L1997:9460, Ark. undersökning 2021	2024:13	Kritippan vid Rian Hallands län, Falkenbergs kommun och stad, L1997:2181/RAÅ Falkenberg 16:1, Arkeologisk schaktningsövervakning 2023
2023:119	Veinge kyrka, renovering av tornvisare, antikvarisk medverkan.	2024:14	Trädplantering på Österskans, Hallands län, Halmstad stad, Österskans 1 och Halmstad 6:31, Fornlämning RAÅ 44:1/L1997:3939, Arkeologisk undersökning i form av schaktningsövervakning 2023
2023:120	Kvarnadalen i Sällstorp, åtgärder på kvarn 11 och 12, antikvarisk medverkan	2024:15	Äldre spår i Varbergs torg, Halland, Varbergs stad och kommun, Varbergs torg, Fornlämning L1996:4154, Antikvarisk kontroll 2021 och 2023
2023:121	Onsala kyrka, åtgärdsbeskrivning av torn och spåntak	2024:16	Arkeologisk utredning av Trönningenäs 5:29, Halland, Lindberg socken, Varberg kommun, Trönningenäs 5:29, Arkeologisk utredning 2023
2023:122	Falkenbergs rådhus, konvertering till fjärrvärme. Antikvarisk medverkan 2023.	2024:17	Medeltida härdar och ugnar i Harplinge, Halland, Halmstads kommun, Harplinge socken, Harplinge 5:6 och 8:2, Fornlämningar: L2019:6584, L2019:6679, L2019:6682, L2024:255, L2024:256 och L2024:258. Arkeologisk förundersökning 2020, undersökning 2021 och efterundersökning 2022
2023:123	Staffens hembygdsgård, omläggning av halmtak, antikvarisk medverkan	2024:18	Boplatsområden och ensamliggande härdar vid Björkeslätt, Halland, Halmstad stad och Övraby socken, Halmstads kommun, Halmstad 7:44-50, 7:55-58, 7:61, 7:72, 7:95-96 samt Kårarp 1:15 L2023:8268, L2023:8270-74, L2023:8276, L2023:8278-79, L2023:8281-84, L2023:8287-94, L2023:8296-97, Arkeologisk utredning 2023
2023:124	Allarp 2:536 & 2:537, Laholms kommun, Skummeslövs socken, Allarp 2:536 och 2:537, Arkeologisk utredning 2023	2024:19	Vessigebro station, Kärreberg 3:81 och 3:83, kulturmiljöutredning
2023:125	Boplatsslämningar från äldre järnålder, Halland, Övraby s:n, Fotstad 21:1. L2022:7198 och L2022:7199, Arkeologisk förundersökning 2023	2024:20	Nackhälle, Hallands län, Varbergs kommun, Spannarps socken, Nackhälle 2:19, 2:2, 1:6, 5:1 & 1:3, L1997:6042 & L1997:6043, Arkeologisk forskningsundersökning i form av metalldetektering 2022-2023
2023:126	Bollaltebygget, omtäckning av halmtak på södra längan, Antikvarisk medverkan	2024:21	Rudan 4, Halmstad. Antikvarisk konsekvensbeskrivning inför vindsinredning
2023:127	Lindhovs kungsgård, Lindhov 1:1, åtgärder på bryggshuset, antikvarisk medverkan	2024:22	En kanonkula bland förhistoriska härdar på Galgberget, Halland, Halmstad kommun och stad, Halmstad 7:3, RAÅ L2020:6451, RAÅ L2020:6455, Arkeologisk förundersökning och undersökning 2021
2023:128	Vindbryggan 3, Konsekvensbedömning av detaljplaneförslag	2024:23	Åttarps kvarn, kvarnen 1:3 mfl. Vattenvårdsåtgärder. Konsekvensutredning för kulturmiljön 2024
2023:129	Askome kyrka, exteriör, antikvarisk medverkan	2024:24	I åkermark och ödeträdgårdar, Halland, Falkenbergs kommun, Slöinge socken, Slöinge-Perstorp 1:44 mfl. Arkeologisk utredning 2024
2023:130	Gällareds kyrka, exteriör, antikvarisk medverkan	2024:25	Nya boplatser i Risarp, Halland, Falkenbergs kommun, Efra socken, Risarp 1:42, Arkeologisk utredning 2023
2023:131	Villa Wäring, Kronofogden 5, kulturmiljöutredning		
2023:132	Tio trädgropar på Stafsinge gamla kyrkogård, Falkenbergs kommun, Stafsinge 5:1, L1997:5413, L1997:5414, Arkeologisk undersökning i form av schaktövervakning 2023		
2023:133	Trönninge 11:116, Halland, Halmstads kommun, Trönninge socken, Trönninge 11:116, Arkeologisk förundersökning 2023		
2023:134	En förromersk boplat öster om Vinån, Halland, Falkenbergs kommun, Vinbergs socken, Jonstorp 2:5, L2023:844, Arkeologisk förundersökning 2023		
2023:135	Nissaströms kyrka, utvändig renovering. Antikvarisk medverkan		
2023:136	Arkeologisk utredning 2023 vid Berte Qvarn Halland, Slöinge socken, Berte 1:1 och 3:1, Toarp 1:2 och 1:7		
2023:137	Breareds kyrka, Vattenburet värmesystem med bergvärme. Antikvarisk medverkan		
2024:1	Boplatsslämning vid Vinbergs hed, Halland, Falkenbergs kommun, Vinbergs socken, Vinberg 2:100, L2023:839, Arkeologisk förundersökning 2023		



KULTURMILJÖ  
HALLAND

EN DEL AV HALLANDS KULTURHISTORISKA MUSEUM