

ARKEOLOGISK FÖRUNDESRÖKNING 2021

Johan Klange

HEMMANET ÅS GÅRDSTOMT

Halland, Varbergs kommun, Dagsås socken,
Fastigheten Klev 3:1, Fornlämningen L L2022:9473

KULTURMILJÖ HALLAND RAPPORT 2022:83



KULTURMILJÖ
HALLAND

EN DEL AV HALLANDS KULTURHISTORISKA MUSEUM



Stiftelsen Hallands Läns museer, Kulturmiljö Halland

Uppdragsverksamheten, Halmstad 2022

Arkeologisk förundersökning 2021

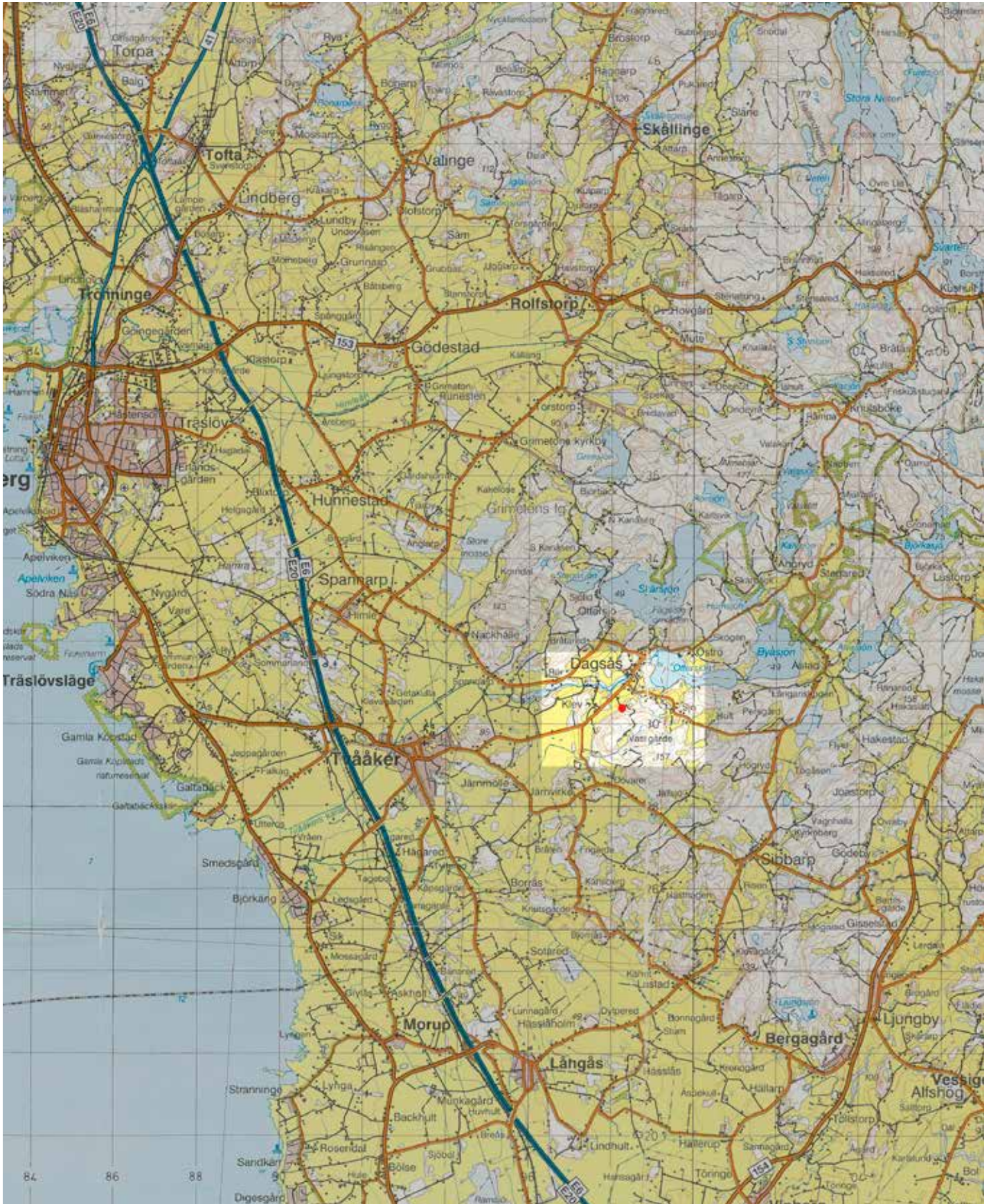
Bild framsida: Fotografi av stengärdesgård troligen daterad till 1850-talet som från denna tid avgränsade gårdstomten Ås bebyggelse från dess jordbruksmark norrut. Fotografiet är taget från väster. (Filmnr 2022:72).

Kartor ur allmänt kartmaterial © Lantmäteriet.

Ärende nr ms2006/02316.

Innehåll

Sammanfattning	5
Bakgrund	5
Topografi och fornlämningsmiljö	6
Topografi och fornlämningsmiljö	6
Ortnamn och historiska kartor	6
Tidigare undersökningar	8
Syfte och genomförande	9
Resultat	9
Tolkning och åtgärdsförslag	10
Referenser	11
Tekniska och administrativa uppgifter	12
Bilaga 1. Schakttabell	
Bilaga 2. Kontexttabell	
Rapporter från Kulturmiljö Halland 2021 och 2022	16



Figur 1. Läget för förundersökningsområdet markerat med röd prick på Lantmäteriets "Blå kartan". Skala 1:100 000.

SAMMANFATTNING

Under juli 2021 utförde Kulturmiljö Halland en arkeologisk förundersökning inom fastigheten Klev 3:1 inför en planerad husbyggnation i Varbergs kommun. Förundersökningen påträffade inga lämningar av antikvariskt intresse inom förundersökningsområdets centrala och norra delar. Längs den södra sidan av förundersökningsområdet påträffades dock lämningar efter gårdstomten Ås som det finns skriftliga belägg för från tidigt 1600-tal. Mindre mängder lösfynd som påträffades i schakten kunde till sist datera jordförbättrande åtgärder kopplade till gården under andra halvan av 1700-talet fram till första halvan av 1800-talet.

BAKGRUND

Med anledning av en planerad byggnation av ett bostadshus inom fastigheten Klev 3:1 i Dagsås socken, Varbergs kommun, Hallands län, utförde Kulturmiljö Halland under juli 2021 en arkeologisk förundersökning i avgränsande syfte. Uppdragsgivare var markägaren till den aktuella fastigheten och utredningen utfördes efter beslut av Länsstyrelsen i Hallands län (Dnr. 431-5167-2021)

Det aktuella förundersökningsområdet omfattade en yta på 2 841 m² liggande i vad som utgjordes av obebyggd tomtmark i övergången mellan åkermark och skog (Figur 1).

TOPOGRAFI OCH FORNLÄMNINGSMILJÖ

Topografi och fornlämningsmiljö

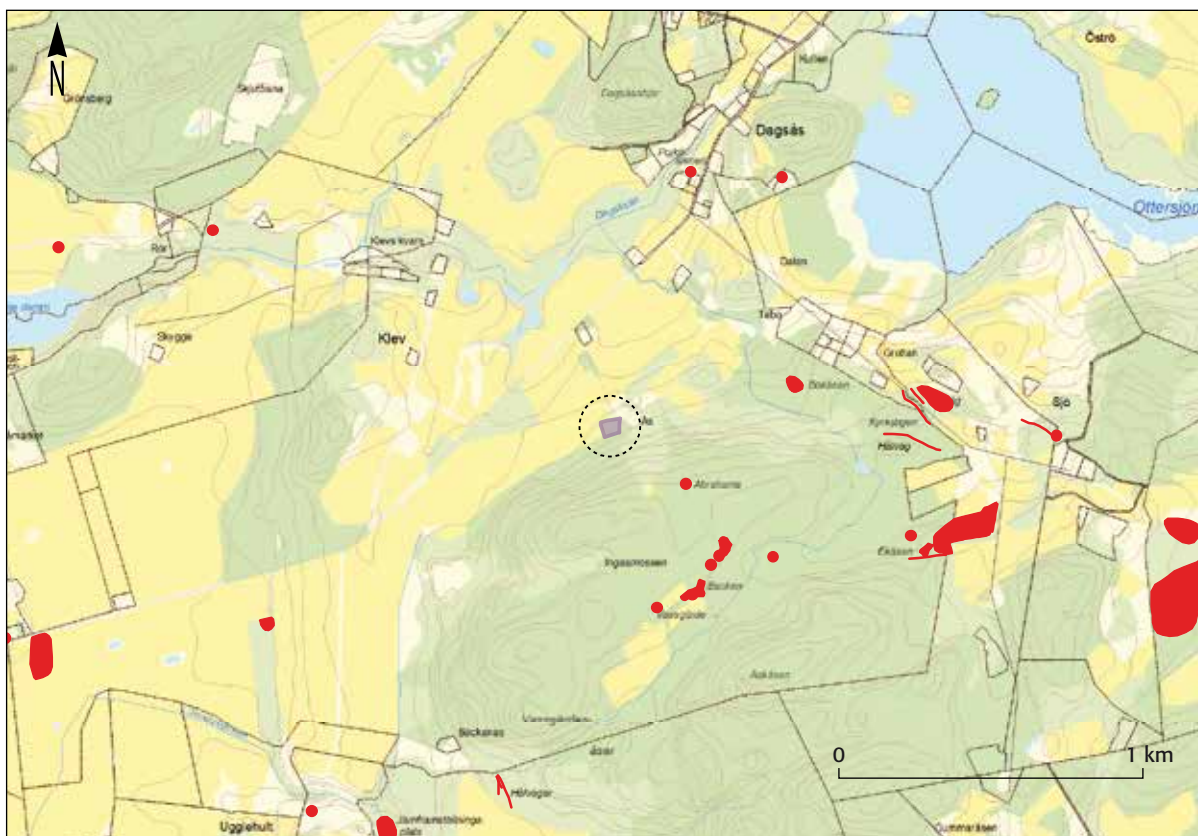
Förundersökningsområdet ligger på isälvsediment i en svag nordsluttning mellan skogsbekläda åsar åt söder och åkermark kopplad till Dagsåsåns dalgång åt norr (Figur 2).

Fornlämningsmiljön i närområdet består främst av historiska lämningar i form av fossil åkermark, torplämningar och hålvägar. Förhistoriska indikationer finns även i form av fynd från mesolitikum och neolitikum, i form av enstaka hållristningar från bronsålder samt i form av stensättningar från järnålder. Till sist har även en medeltida myntskatt bestående av 54 silvermynt från andra halvan av 1200-talet i en mosse vid Vassgårde.

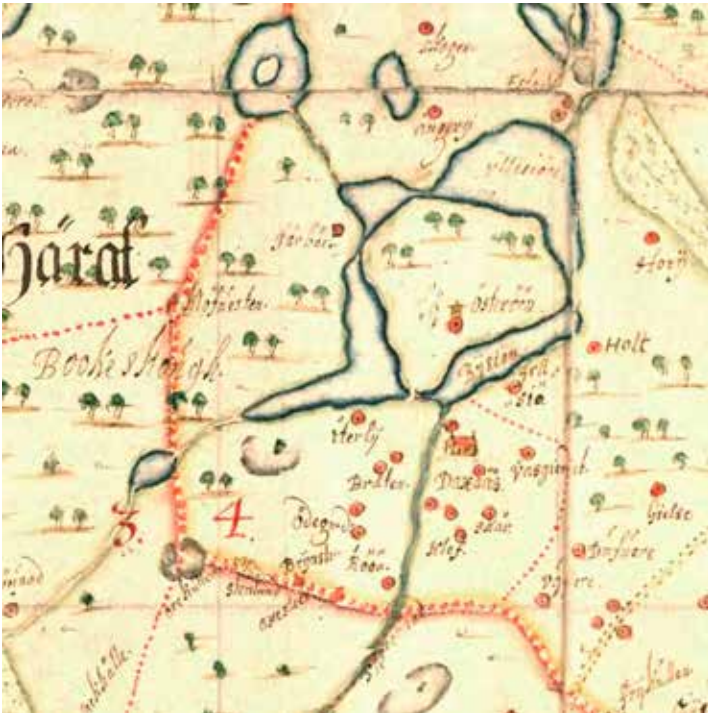
Ortnamn och historiska kartor

Fastigheten Klev 3:1 utgjordes tidigare av en gårdstomt och jordbruksmark hörande till ett hemman med namnet Ås. Det äldsta belägget för namnet Ås är från 1612 då det benämns som Aas. Namnet är ett naturnamn som troligen syftar på den ås som ligger söder om gården som även ortnamnet Dagsås troligen anspelar på. År 1646 utgjordes byn av ett frälsehemman med ett mantal som låg under säteriet Öströö vars äldsta belägg är från 1366 (Ahnlund & Mascher 2016: 356 f; Sahlgren 1950: 236). Gällande Ås framgår det vidare av landsbeskrivningen av Halland från 1729 att det fanns två bönder på platsen men det är osäkert om dessa delade samma gård eller om det fanns två bebyggelseenheter (Hallands landsbeskrivning 1729, del 3: 305).

Den äldsta kartan över området kring Dagsås är från 1651. Kartan som är över hela Halland visar tydligt upp området kring säteriet Öströö inklusive Åkulla



Figur 2. Förundersökningsområdet (Lila) med närliggande fornlämningar (Rött) markerade på fastighetskartan. Skala 1:25 000.



Figur 3. Del av 1651 års karta som visar Dagsås socken. Ås är av någon anledning inte med på kartan men skulle i så fall ha legat mellan Dagsås och Vassgårde. Notera att norr på kartan är åt vänster.

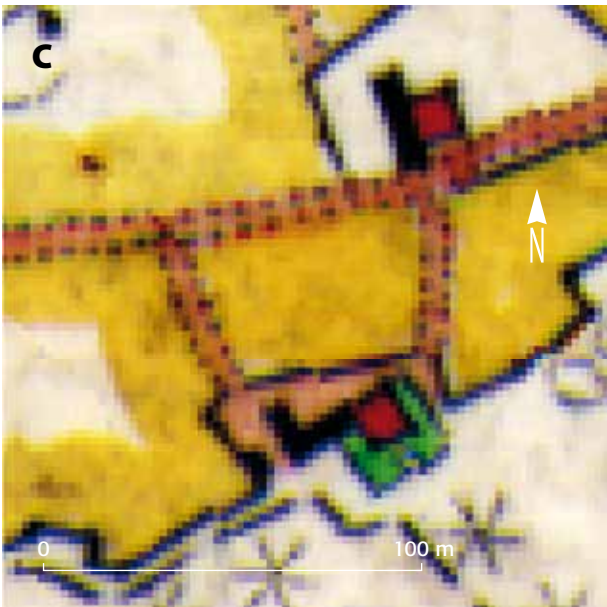
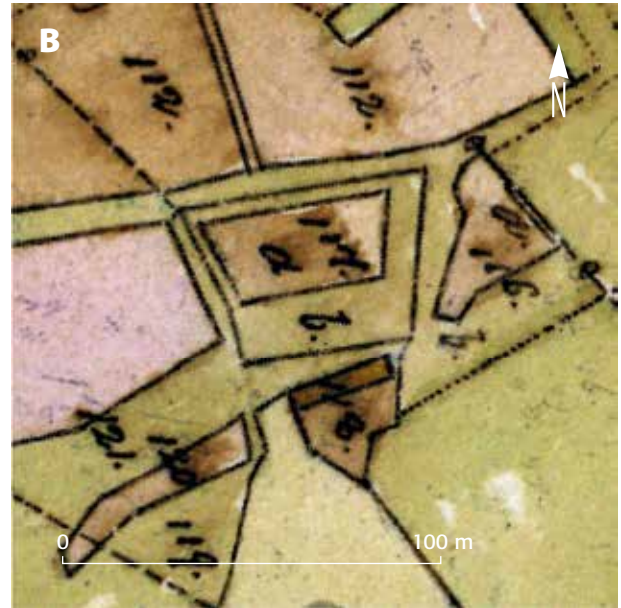
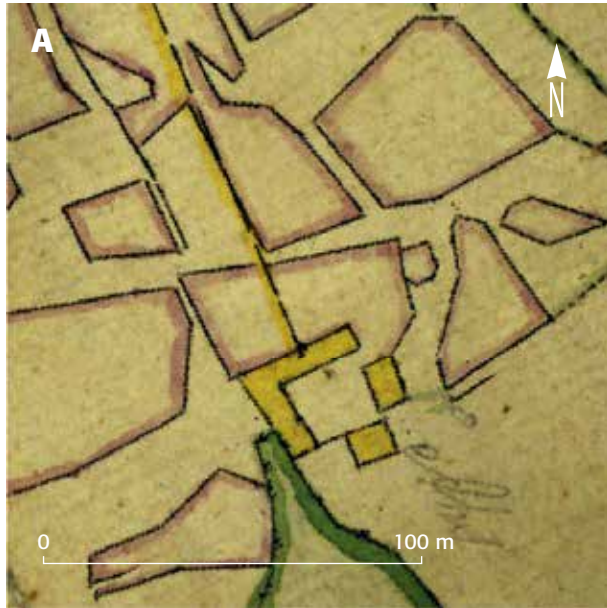
boskogar, Dagsås kyrka och ett antal bebyggelseenheter som låg under säteriet men av någon anledning har hemmanet Ås inte ritats ut (Figur 3).

Den första kartan som visar hemmanet Ås är istället från 1814. Kartan visar inägomarken till de hemman som låg under säterierna Österö och Ottersjö. För

hemmanet Ås del visar kartan upp en gårdstomt med fyra byggnader och att jordbruksmarken kring denna var uppdelad i långsmala åkertegar. Gårdstomtens byggnader var formerade kring en central gårdsplan där två av byggnaderna var vinkelställda mot varandra längs gårdens norra och västra sida medan de två



Figur 4. Förundersökningsområdet markerat ovanpå 1814 års karta, skala 1:5 000.



Figur 5 A-C. Gårdstomtens förändring vid Ås från 1814 fram till 1919. A visar 1844 års karta, B visar 1854 års karta och C visar Häradsekonomska kartan 1919–1925, skala 1:2 000.

Efter det laga skiftet förändrades gårdstomten och åkermarken kraftigt vilket kan ses på en karta från 1854 (Figur 5b). Förutom förändringar av åkermarkerna där större sammanhängande åkrar skapats av de tidigare smala åkertegarna visar kartan på att gårdens byggnader rivits och ersatts av en ny byggnad i form av öst-västlig länga i den södra delen av den äldre gårdstomten.

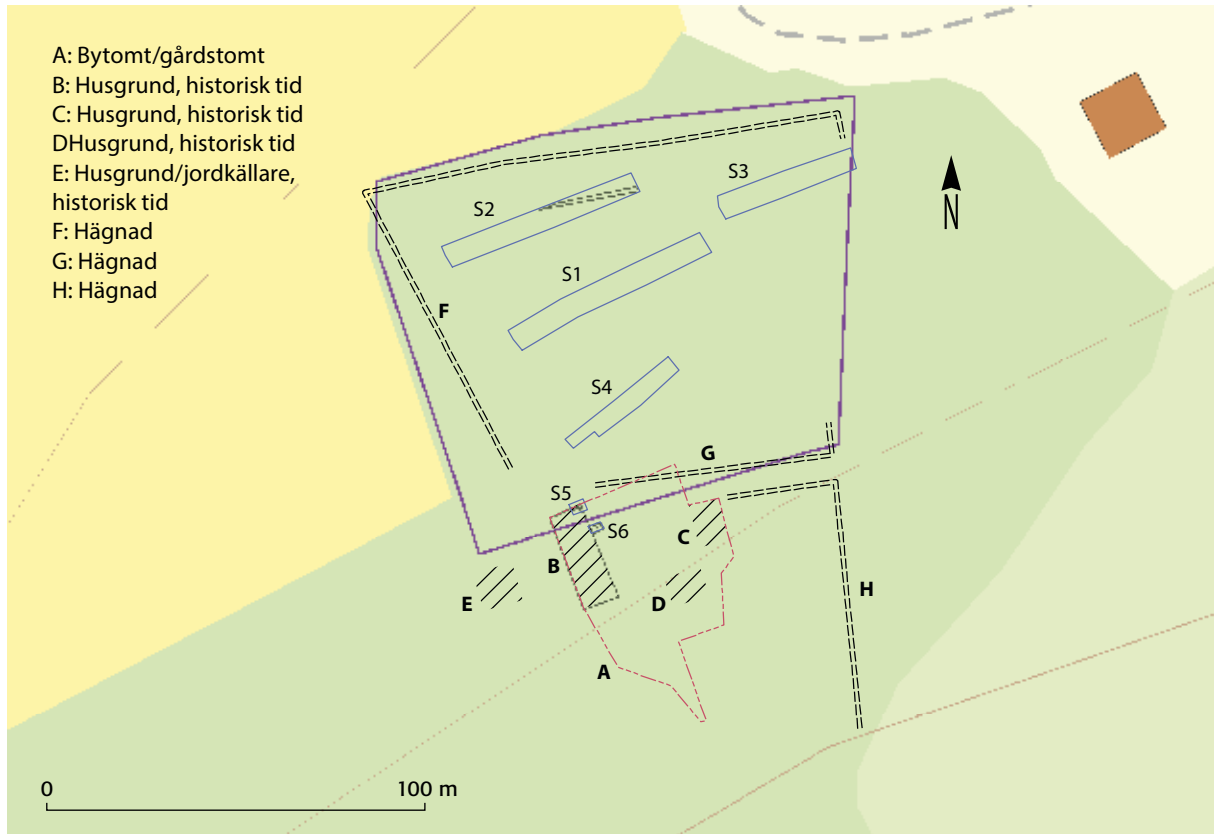
På den häradsekonomska kartan från 1919–1925 ses ytterligare förändring av gårdens byggnader (Figur 5c). Kartan visar att byggnaden som kan ses på 1854 års karta byggts ut i väster med en vinkelställd länga åt norr och i öster med en förlängning av husets bostadsdel åt söder. Hur länge de gården Ås byggnader stod kvar på platsen framgår inte av det undersökta kartmaterialet men den Ekonomiska kartan visar att de var rivna 1966.

andra byggnaderna stod enskilt med kortsidorna mot gårdsplanens östra respektive södra kant (Figur 4).

Ytterligare två kartor från 1840 respektive 1844 visar på samma uppbyggnad av gårdstomten (Figur 5a). Kartan från 1844 skulle eventuellt kunna förklara frågan om de två bönderna som skall ha varit kopplade till Ås enligt Landsbeskrivningen 1729 då kartan anger åkrarna för ett hemman respektive ett torp med namnet Ås. Utifrån kartan skulle torpet Ås jordbruksmark legat nordost om hemmanet Ås men några byggnader är dock inte utmarkerade i detta område.

Tidigare undersökningar

Endast en tidigare arkeologisk insats har genomförts i närheten av förundersökningsområdet vilken utgörs av en utredning som utfördes 2008 inför anläggandet av en vindkraftpark i den högre terrängen söder om gården Ås. Vid utredningen påträffade lämningar från det historiska jordbrukslandskapet i form av lägenhetsbebyggelser och fossil åkermark (Edvinger Wennstedt 2009:7 f).



Figur 6. Schakt och lämningsplan markerad ovanpå fastighetskartan. Skala 1:2 000.

SYFTE OCH GENOMFÖRANDE

Syftet med den arkeologiska förundersökningen var enligt Länsstyrelsens specifikation att ta fram besluts- och planeringsunderlag genom att avgränsa fornlämningen inom arbetsområdet.

Förundersökningen genomfördes med hjälp av sökschaktning vilken utfördes av en arkeolog med hjälp av en traktorgrävare under en fältarbetsdag den 29 juli 2021 (Figur 6). Sammanlagt upptogs fyra schakt (Schakt 1–4) med dubbel skopbredd och därtill grävdes två rutor (Schakt 5,6) för hand. Sammanlagt upptogs en yta på 223 m² vilket motsvarar 8% av förundersökningsområdets totala yta. I samband med schaktningen genomfördes även en begränsad inventering av gårdslämningen. De upptagna schakten och de påträffade lämningarna mättes in med en NRTK GPS, fotograferades och beskrevs i text vartefter dokumentationen registrerades i dokumentationssystemet Intrasis.

RESULTAT

Inom de upptagna förundersökningsschakten påträffades inga lämningar av antikvariskt intresse. En lämning påträffades dock i schakt 2 i form av ett täckdike (A244) fyllt med sten som följer den åkerstruktur som tillkom efter Laga skifte och som kan ses på 1854 års karta. Eftersom åkerstrukturen inte kan ses på den Häradsekonomiska kartan från 1919–1926 är det vidare troligt att diket tillkommit under mitten av 1800-talet.

Även om det inte framkom några lämningar av antikvariskt intresse i de upptagna schakten påträffades däremot mindre mängder fynd av yngre rödgods och en kritpipa. Fynden bör dateras till 1700-tal eller tidigt 1800-tal och har troligen spritts i åkermarken som en jordförbättrande åtgärd.

Vid inventeringen som genomfördes i samband med schaktningen dokumenterade lämningar kopplade till gårdstomten Ås (Objekt A) i form av tre husgrunder (Objekt B–D), en jordkällare (Objekt E) och tre gårdsgårdar (Objekt F–G) översiktligt (Tabell 1). Utifrån husgrundernas läge motsvarar de sannolikt åtmins-

Objekt	Lämningstyp	Antikvarisk bedömning	Beskrivning av lämning
A	Bytomt/gårdstomt	Fornlämning	Gårdstomt 32 x 21 m (ONO/VSV) bestående av tre husgrunder (Objekt B-D). Utbredningen av gårdstomten är förutom de påträffade husgrundernas läge baserad på gårdstunets utbredning på 1814 och 1854 års kartor.
B	Husgrund, historisk tid	ingår i objekt A	Husgrund 13 x 4,5 m (NNV/SSO) och 0,2 m hög, utgörs av en enkel syll av tätt lagda 0,3–0,6 m stenar. Husgrunden är uppdelad i fyra rum från N till S varav det första är 3 m långt och stenlagt med 0,3 m stora stenar, det andra rummet är 4,5 m långt, det tredje är 1 m långt och det fjärde är 4,5 m långt.
C	Husgrund, historisk tid	ingår i objekt A	Husgrund med källare 5,3 x 4,7 m (ONO/VSV) och 0,35 m hög. Husgrunden är stenlagd med 0,2–0,4 m stenar och i dess norra del fanns även en kallmurad källare som var 2,5x1,8 m samt 0,6 m djup byggd i upp till fem varv.
D	Husgrund, historisk tid	ingår i objekt A	Husgrund 4,9 x 4,1 m (NNV/SSO) och 0,3 m hög. Husgrunden är stenlagd med 0,2–0,4 m stora stenar täckt med upp till 0,4 m höga raseringsmassor som innehåller betydande mängder tegel vilket tyder på förekomsten av ett spisröse i husgrundens nordöstra hörn.
E	Husgrund/jordkällare, historisk tid	objektet utgör inte en lämning som skall registreras i Fornreg på grund av tillkomst efter 1850	Jordkällare 4 x 3,5 m (NNO/SSV), kallmurad med 0,3–0,8 m stora sprängstenar lagda med en stens bredd i sju varv upp till en bevarad höjd av 1,3 m.
F	Hägnad	samma som Objekt E	Gärdesgård 108 m lång som kringgärdar en äldre åker. Gärdesgården är kallmurad och består av 0,4–0,6 m stora stenar lagda med upp till två stenars bredd i upp till 3 varv till en bevarad höjd av 1 m.
G	Hägnad	samma som Objekt E	Gärdesgård 35 m lång löpande mellan en äldre åker och gårdstomten. Gärdesgården är kallmurad och består av 0,4–0,6 m stora stenar lagda med upp till två stenars bredd i upp till 3 varv till en bevarad höjd av 1 m.
H	Hägnad	samma som Objekt E	Gärdesgård 47 m lång löpande längs sidan av en gårdstomt. Gärdesgården är kallmurad och består av 0,4–0,6 m stora stenar lagda med upp till två stenars bredd i upp till 3 varv till en bevarad höjd av 1 m.

Tabell 1. Arkeologiska objekt som påträffats vid inventering.

tone delar av de byggnader som kan ses på 1814 års karta och att de återanvänds för byggnaderna på den Häradsekonomiska kartan från 1919–1925 (Figur 7). Gällande jordkällaren hör denna sannolikt samman med gårdstomten som den såg ut under tidigt 1900-tal utifrån den sprängsten utan synliga borrhål som den är uppbyggd av. Vilket även är den troliga dateringen för de påträffade gärdesgårdarna om än att de skulle kunna motsvara åkeravgränsningar på 1854 års karta.

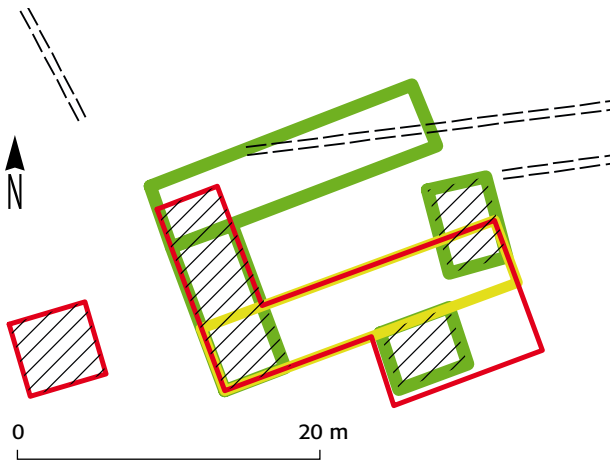
De två handgrävda rutorna upptogs i anslutning till den husgrund (Objekt B) som påträffades inom förundersökningsområdets sydvästra del. Husgrunden utgörs av en tretton meter lång och 4,5 meter bred rektangulär stensyll (A216) som ligger i NNW-SSO riktning med fyra efter varandra följande rum i husets längdriktning. Öster om stensyllen påträffades även resterna efter en stenlagd gårdsplan som lagts i två nivåer där partiet närmast husväggen utgjorde en 0,8 meter bred och 0,1 meter förhöjd stenläggning (A220) jämfört med stenläggningen (A224) som täckte gårdsplanens centrala delar. I anslutning till stensyllen och stenläggningarna påträffades fynd av glas, fajans och järn som visade på spridda dateringar från sent 1700-tal till tidigt 1900-tal.

TOLKNING OCH ÅTGÄRDSFÖRSLAG

Resultaten från förundersökningens kartstudie, inventering och sökschaktning kring Ås gårdstomt visar på förekomsten av lämningar samt fynd som dateringsmässigt spänner från andra halvan av 1700-talet fram till första halvan av 1900-talet. Utifrån det äldsta skriftliga belägget för Ås som är från 1612 är det vidare möjligt att platskontinuiteten är längre än den som nu påvisats. Men det kan heller inte uteslutas att gårdstomten legat någon annanstans i närområdet före slutet av 1700-talet.

Om de tre påträffade husgrunderna jämförs med det historiska kartmaterialet framträder en bild där det är troligt att dessa motsvarar tre av de fyra byggnaderna som kan ses på 1814 års karta (Figur 7).

Kartanalysen visar även att de tre byggnaderna revs någon gång mellan 1840 och 1854 samt att de ersattes av en byggnad som sannolikt återanvände delar av de rivna byggnadernas husgrunder. I samband med anläggandet av den nya byggnaden anlades troligen också de gärdesgårdar i sten som dokumenterades vid inventeringen (Objekt F-H). En av dessa gärdesgårdar (Objekt G) bör enligt kartanalysen anlagts ovanpå den fjärde av byggnaderna som kan ses på 1814 års karta. Om detta stämmer så skulle det kunna förklara varför



Figur 7. Plan visande den tolkade utvecklingen av gårdstomtens bebyggelse där de husgrunder som påträffades vid inventeringen är skrafferade och gärdesgårdar är streckade. Den tolkade bebyggelsen 1814 är markerad med grönt, 1854 är markerad med gult och 1919 är markerad med rött, skala 1:500.

byggnaden inte påträffades vid inventeringen med att den antingen döljs av gärdesgården eller att stenen i dess grunder återanvändes som byggnadsmaterial i gärdesgården. Vilket gör att det inte kan uteslutas att lämningar efter den äldre byggnaden eller kulturlager från gårdstomten finns bevarade under gärdesgården. Kartanalysen visar till sist att de utbyggnader som gjordes av gården fram till 1925 gjorde att de resterande delarna av de äldre husgrunderna återanvändes. I samband med utbyggnaden av byggnaden bör även de påträffade lämningarna efter en stenlagd gårdsplan (A220, A224) tillkommit eftersom de hade legat under en byggnad om de jämförs med 1814 års karta och utan koppling till någon byggnad om de jämförs med 1854 års karta.

Utifrån förundersökningen bedömer Kulturmiljö Halland att fornlämning endast kan fastställas längs förundersökningsområdets södra kant. Utifrån detta förordas ingen vidare arkeologisk undersökning så länge som den aktuella exploateringen inte kommer att beröra förundersökningsområdets södra kant. Till sist kan det konstateras att lämningarna efter jordkällaren (Objekt E) och gärdesgårdarna (Objekt F-H) med stor sannolikhet tillkommit efter 1850 vilket gör att de inte är att betrakta som fornlämningar, om än att de visar på forna bruk av platsen.

REFERENSER

Litteratur

- Ahnlund, B. & Mascher, C. 2016. *Kulturmiljöprogram för Varbergs kommun*. Varbergs kommun.
- Edvinger Wennstedt, B. 2009. *Arkeologisk utredning och KMKB, inför en planerad vindpark vid Gummaråsen: Dagsås och Sibbarps socknar, Varbergs kommun, Hallands län. Rapport från Arkeologiceentrum 2009:09.*
- Sahlgren, J. 1950. *Ortnamnen i Hallands län: Del 2: Bebyggelsenamnen i mellersta Halland*. Uppsala.
- Hallands landsbeskrifning 1729. Varbergs fögderi*. Halmstad 1988.

Arkiv

KMR/FMIS (RAÄ nr.)- Forsök

Historiskt kartmaterial

Krigsarkivet

1651-1652. *Special Landkort och Geographisk Afrittningh öffuer Hallandh med des Situation och Beskaffheet*. Kettel Claeson Felterus. Halland, generalkartor, K0002996_00001.

Lantmäterimyndigheternas arkiv

1814. *Storskifte*. Halland, Varbergs kommun, 13-dag-4.

1844. *Laga skifte*. Halland, Varbergs kommun, 13-dag-5.

Lantmäteristyrelsens arkiv

1840. *Laga skifte*. Jakob Elieser Vallmark. Hallands län, Dagsås socken, Dagsås nr 1-2, M6-3:1.

1854. *Laga skifte*. Karl Fredrik Björnberg. Hallands län, Dagsås socken, Klev nr 1-7, M6-4:1.

Rikets allmänna kartverks arkiv

1919-25. *Häradsekonomska kartan*. Tvååker J112-2-35.

1966. *Ekonomiska kartan*. Dagsås J133-5B6j68.

TEKNISKA OCH ADMINISTRATIVA UPPGIFTER

Länsstyrelsens dnr:	431-5167-2021
Eget dnr:	2021-207
Uppdragsgivare:	Markägare Klev 3:1
Utförandetid:	2021-07-29
Personal:	Johan Klange
Höjdsystem:	RH 2000
Koordinatsystem:	SWEREF 99 TM
Utredningsområdets yta:	2 841 m ²
Schaktyta:	223 m ² (8%)
Dokumentation:	Samtliga schakt är inmätta digitalt inom ramen för Intrasis Version 3.0 (Dags_s2021207FU). Allt arkivmaterial förvaras i Kulturmiljö Hallands arkiv, Halmstad.
Bilddokumentation:	Filmnummer 2022-72
Fynd:	Inga fynd sparades efter rapportarbetet
Datering:	1700- till 1800-tal

BILAGOR

Bilaga 1. Schakttabell

Schaktnr.	Intraais-id	Typ	Längd och bredd (m)	Djup (m)	Undergrund	Påträffade lämningar och lösfynd
1	228	schakt utan indikation	28,5 x 2,9	0,25-0,4	orangegrå grusig sand	enstaka lösfynd av kritpipor, yngre rödgods och tegelrör
2	237	schakt utan indikation	27 x 2,8	0,3	gråorange sand	244
3	249	schakt utan indikation	19 x 3	0,4-0,5	orangegrå sand	enstaka lösfynd av yngre rödgods
4	256	schakt utan indikation	17,5 x 2,5	0,1-0,2	gråorange sandig morän	enstaka lösfynd av yngre rödgods
5	200	ruta 1	2 x 1,5	0,05	orangegrå sand	216, lösfynd av butäljglas och spikar av järn
6	206	ruta 2	1,5 x 1,05	0,05	grå sand	216, 220, 224, lösfynd av flaskglas och fajans

Bilaga 2. Kontexttabell

Kontext nr. (intrasid)	Typ	Längd och bredd (m)	Djup/Tjocklek (m)	Beskrivning	Schakt nr
216	Konstruktion	1,4 x 0,32	0,2	Stensyll bestående av 0,3-0,6 meter stora naturstenar. Stenarna är tätt lagda i en enkel rad.	5, 6
220	Konstruktion	1,05 x 0,8	0,1	Stenläggning bestående av 0,1-0,2 meter stora stenar. Stenläggningen ligger upp mot stensyll 216 och har tillsammans med stenläggning A224 utgjort en innergård inom vilken A220 har fungerat som en 0,1 meter förhöjd del närmast stensyllen A216.	6
224	Konstruktion	1,05 x 0,7	-	Stenläggning tillhörande innergård bestående av 0,1 meter stora stenar.	6
244	Dike	0,92 x 0,91	-	Täckdike fyllt med sten	2

Rapporter från Kulturmiljö Halland 2021 och 2022

2021:82	Arkeologi inför ny gång- och cykelväg i Tjärby, Tjärby och Laholms socknar, Tjärby 2:18, Lilla Tjärby 1:3, Lilla Tjärby 1:13, Lilla Tjärby 1:66, L1996:1912/ Tjärby RAÄ 11, Arkeologisk utredning, förundersökning och undersökning.	2022:40	Tyghuset 6, antikvarisk förundersökning och konsekvensanalys
2021:83	Kallbadhuset i Varberg, Kulturhistorisk utredning.	2022:41	Knobesholm, vattenvårdsåtgärder
2021:84	Strömma kvarn, antikvarisk utredning inför förbättrad fiskvandring	2022:42	Slättåkra – fyra fornlämningar i Suseåns dalgång Halland, Slättåkra socken, Arkeologisk undersökning 2020
2021:85	Lilla Torg, Halmstad stad, L1997:3939, L1997:4462. Kulturhistorisk och arkeologisk förstudie	2022:43	Från brons till järn en boplatz vid Laxbutiken. Skrea socken, Arkeologisk förundersökning 2021
2021:86	T4 Hässleholm, Markan, antikvarisk förundersökning	2022:44	Skrea 6:45-2, Skrea socken, Skrea 6:45-2, Arkeologisk utredning 2022
2022:1	Fortsättningen av den arkeologiska utredningen inom Norra Villmanstrand, Halland, Halmstad kn, Snöstorps sn, Arkeologisk utredning 2021.	2022:45	Elledning i Bastionsgatan, Halmstad 5:1, RAÄ 44:1/L1997:3939, Arkeologisk schaktningsövervakning 2021
2022:2	Tre fornlämningar inom Trönninge 2:27. L2020:3647, L2020:3649, L2020:3653, Arkeologisk förundersökning.	2022:46	Kvarndalen i Ulvatorpsbäcken, underhållsåtgärder
2022:3	Skogskyrkogården i Falkenberg, kulturhistorisk inventering	2022:47	Falkenbergs rådhus, fasadrenovering
2022:4	Alafors kvarnmiljö, antikvarisk utredning inför förbättrad fiskvandring	2022:48	Utredning inom Elestorp 7:445, Halland, Tjärby sn, Elestorp 7:445, Arkeologisk utredning 2022
2022:5	T4 Hässleholm, Matsalen, antikvarisk förundersökning	2022:49	Okome kyrka, högtalare
2022:6	Arkeologisk utredning 2021 inför den nya Slottsmöllebron, Halmstad 9:14 och Halmstad 10:26 m fl	2022:50	Sankt Nikolai kyrka, antikvarisk förundersökning
2022:7	Köinge kyrka, Utvändig renovering, antikvarisk medverkan	2022:51	Skottorps slott, Renoveringsåtgärder - trädgårdsmästeriets magasin
2022:8	Arkeologisk utredning inför solkraftspark i Harplinge. Harplinge sn, Arkeologisk utredning steg 1	2022:52	Grävrotur vid återinvigning av Lugnarohögen 12 juni 2022, Halland, Hasslövs socken, Hasslöv 1:26, Publik arkeologisk undersökning 2022
2022:9	Övraby VA, Halmstad stad, Halmstad 7:3, Arkeologisk utredning 2021	2022:53	Staffens hembygdsgränd, stråtak
2022:10	Tidigmoderna odlingslager och bebyggelseämningar i kvarteret Grev Kristofer, Halland, Halmstad, Fastigh. Grev Kristoffer 10 och 13, RAÄ 44:1/L1997:3939, Arkeologisk schaktningsövervakning 2020	2022:54	Slamsugning under golv i färgeribyggnad, Falkenberg, Vitan 9, RAÄ Falkenberg 16:1, L1997:2181, Arkeologisk undersökning
2022:11	Skottorps slott, Renoveringsåtgärder 2020-21, Antikvarisk medverkan	2022:55	Norra station, antikvarisk förundersökning. Halmstad 5:6.
2022:12	Eskilstorp, planutredning	2022:56	Skottorps slott - Trädgårdsmästarbostaden
2022:13	Tingshuset, Höken 3, Laholm. Antikvarisk förundersökning	2022:57	Kulturhuset, Folkparken 3, Halmstad, rivningsdokumentation
2022:14	Varbergs kyrka, antikvarisk förundersökning	2022:58	Vessige kyrka, tornhuv och fönster
2022:15	Armékåren 14, antikvarisk förundersökning	2022:59	Ljungby kyrkogård, uppdatering av kulturhistorisk bevarandeplan
2022:16	Morups kyrkogård, uppdatering av kulturhistorisk dokumentation och bevarandeplan	2022:60	Bastionen i Norre katts park, kulturhistorisk utredning
2022:17	Tönnersjö kyrka, renovering av golv m.m	2022:61	Tönnersjö kyrkas tidigmedeltida västmur med portalöppning, Arkeologisk undersökning 2020
2022:18	Arkeologisk förundersökning av L1997:7567, Landa socken, Sintorp 3:6	2022:62	Vinbergs kyrkogård, uppdatering av kulturhistorisk bevarandeplan
2022:19	Teater Storan, Svärdet 8, Antikvarisk medverkan	2022:63	Gravhögen i Rotorp, Halmstad 3:20, L1997:5098, Arkeologisk förundersökning 2021
2022:20	Centralskolan, Tvååker. Antikvarisk förundersökning	2022:64	Inför våtmarksområde i Galtabäck. Varbergs kn, Tvååker sn, Galtabäck 2:4, Arkeologisk utr. 1 2022
2022:21	Från stenålder till vikingatid i Hunnestad. Halland, Hunnestads sn, Arkeologisk förundersökning av L2020:6458	2022:65	Linnås 1:9, Hylte kommun, Långaryd socken, Linnås 1:9, Långaryd socken, Arkeologisk utredning 2022
2022:22	Hasslövs kyrkogård, uppdatering av bevarandeplan	2022:66	Hjuleberg - Solcellspark, Abilds socken, hjuleberg 2:1, Miljökonsekvensbeskrivning 2022
2022:23	Växtorps kyrkogård, uppdatering av bevarandeplan	2022:67	Femsjö skolor - fönsterrenovering
2022:24	Fiberledning vid Norre Port, Halmstad 5:1, RAÄ 44:1/L1997:3939, Arkeologisk schaktningsövervakning 2022	2022:68	Berte Qvarn - Kulturmiljöutredning
2022:25	Fiberledning i Klostergatan, Halmstad 5:1, RAÄ 44:1/L1997:3939, Arkeologisk schaktningsövervakning 2022	2022:69	Rudan 3 - Stenansikten. Antikvarisk medverkan 2022
2022:26	Gällareds kyrka, dränering, antikvarisk medverkan	2022:71	Brygghuset vid Slottsmöllan - fasadrenovering, antikvarisk medverkan 2022
2022:27	Elskåp vid Lilla Torg, Halmstad 5:1, RAÄ 44:1/L1997:3939, Arkeologisk schaktningsövervakning 2021	2022:72	Rådhuset i Laholm, Lagaholm 4:1, Antikvarisk förundersökning och åtgärdsförslag
2022:28	Gunnarsjö kyrkogård, uppdatering av bevarandeplan	2022:73	Backstugan i Fladalt - takomläggning, Antikvarisk medverkan 2022, Fladalt 1:44, Växtorps socken, Laholms kommun.
2022:29	Tröinge 2:21 och 3:107, Falkenberg, Vinbergs sn, Tröinge 2:21 och 3:107, Arkeologisk utredning 2022	2022:74	"Lilla Bjärbygården", antikvarisk utredning. Fyllinge 20:393, Trönninge socken
2022:30	Slöinge kyrka, styrsystem, antikvarisk medverkan	2022:75	Jungfrun 1, antikvarisk förundersökning, Halmstad.
2022:31	Under granarna i Älvasjö 1:3, Övraby sn, Halmstad kommun, Älvasjö 1:3, Arkeologisk utredning 2022	2022:76	Wallens slott - Fönster, antikvarisk medverkan 2022, Vallen 1:23, Växtorps socken, Laholms kommun
2022:32	Krumakeriet, Lerkvarnen 22 Laholm, antikvarisk förundersökning	2022:77	Väröbacka, kulturmiljöutredning inför fördjupad översiktsplan
2022:33	Stråvalla kyrka, vård- och konserveringsåtgärder, antikvarisk medverkan	2022:78	Moderna fastigheter med historiskt djup Halland, Eldsberga sn, Eldsberga 5:4, 6:2, RAÄ 119:1, Arkeologisk undersökning 1988 och 1989
2022:34	Prästgården, Kyrkans hus, Sankt Nikolaus 17 Halmstad. Antikvarisk Konsekvensbeskrivning	2022:79	Skummeslövs kyrka, dränering. Antikvarisk medverkan 2021.
2022:35	Trädgården 8 m.fl., Falkenberg. Kulturmiljöutredning	2022:80	Nedbrunnet kök under nygatan. Halmstad 5:1, Nygatan (RAÄ Halmstad 44:1/L1997:3939), Arkeologisk schaktövervakning 2021
2022:36	Stråvalla kyrka, fasad, antikvarisk medverkan	2022:81	Radiobygn Grimeton, Antikvarisk medverkan. Grimeton 13:42, Grimeton socken, Varbergs kommun
2022:37	Värö kyrkogård, konservering av äldre gravvårdar, antikvarisk medverkan	2022:82	Varbergs kyrka, ändring av brandlarmsdon, antikvarisk medverkan
2022:38	Stafsinge kyrkogård, Kulturhistorisk dokumentation och bevarandeplan	2022:83	Hemmanet Ås gårdstomt, Halland, Dagsås sn, Fornlämningen L L2022:9473, Fastigheten Klev 3:1, Arkeologisk förundersökning 2021
2022:39	Två provgröpar i kvarteret Kräftan, Laholms stad, Kv. Kräftan, Arkeologisk förundersökning 1994		

